

Verksamhetsplan 2022

Sydnärkes folkhälsoteam

Antagen av Styrgrupp Folkhälsa Sydnärke 2021-12-08

**Sydnärkes
folkhälsoteam**

ASKERSUND - HALLSBERG - KUMLA - LAXÅ - LEKEBERG

Innehåll

Om folkhälsoarbete	2
Verksamhetens förutsättningar	2
Styrning och ledning	2
Överenskommelse om samverkan för god, jämlik och jämställd hälsa i Örebro län.....	2
Grupperingar och funktioner.....	3
Folkhälsoteamets uppdrag.....	4
Folkhälsoteamets värdegrund.....	5
Verksamhet 2022	5
Prioriterade områden och uppdragsområden.....	6
Länsdelsövergripande uppdrag.....	7
Arbetsstrategi.....	10
Beräknad budget 2022.....	11

Om folkhälsoarbete

Det övergripande målet med folkhälsopolitiken nationellt, regionalt och lokalt är att verka för en god och jämlik hälsa. Folkhälsa avser det allmänna hälsotillståndet i hela eller delar av befolkningen samt dess fördelning bland olika grupper eller geografiska områden.

Tyngdpunkten i det lokala folkhälsoarbetet handlar om att rikta hälsofrämjande insatser mot en bred grupp och att stärka så kallade skyddsfaktorer.

Verksamhetens förutsättningar

Folkhälsoteamet består av tre heltidstjänster. I teamet ingår även en resursperson från RF-SISU Örebro län vars uppdrag är kopplat till den södra länsdelen. Enheten bedriver ingen ordinarie verksamhet riktad mot medborgare, utan verkar som kunskaps- och metodstöd till övriga verksamheter i kommunerna.

Styrning och ledning

Nedan redogörs för styrdokument och de grupperingar/funktioner som utgör en central roll i folkhälsoarbetet.

Överenskommelse om samverkan för god, jämlik och jämställd hälsa i Örebro län

Det mest centrala styrdokumentet för folkhälsoarbetet i södra länsdelen är den överenskommelse som tecknats mellan de fem kommunerna i södra länsdelen samt Region Örebro län. Överenskommelsen gäller för perioden 2018–2023 och syftar till att skapa ett långsiktigt och kunskapsbaserat lokalt och regionalt folkhälsoarbete i samverkan.

Överenskommelsens övergripande mål är att uppnå hög och jämlik livskvalitet i länets befolkning. Utgångspunkter för det lokala och regionala folkhälsoarbetet för god, jämlik och jämställd hälsa är:

- Kommunernas egna mål
- Mål och strategier i den regionala utvecklingsstrategin (RUS)
- Region Örebro läns kommissionsarbete för jämlik hälsa
- Region Örebro läns handlingsplan God, jämlik och jämställd hälsa i Örebro län (utifrån RUS)
- Övriga relevanta regionala mål och planer

Genom överenskommelsen åtar sig kommunerna bland annat följande gällande styrning och ledning:

”Kommunerna i länsdelen ska gemensamt forma ett system för styrning och ledning av det lokala folkhälsoarbetet.”

”Ett länsdelsgemensamt folkhälsoteam med förutsättningar att arbeta tvärssektoriellt och på strategisk nivå och med akademisk folkhälsokompetens ska inkluderas i folkhälsoarbetet.”

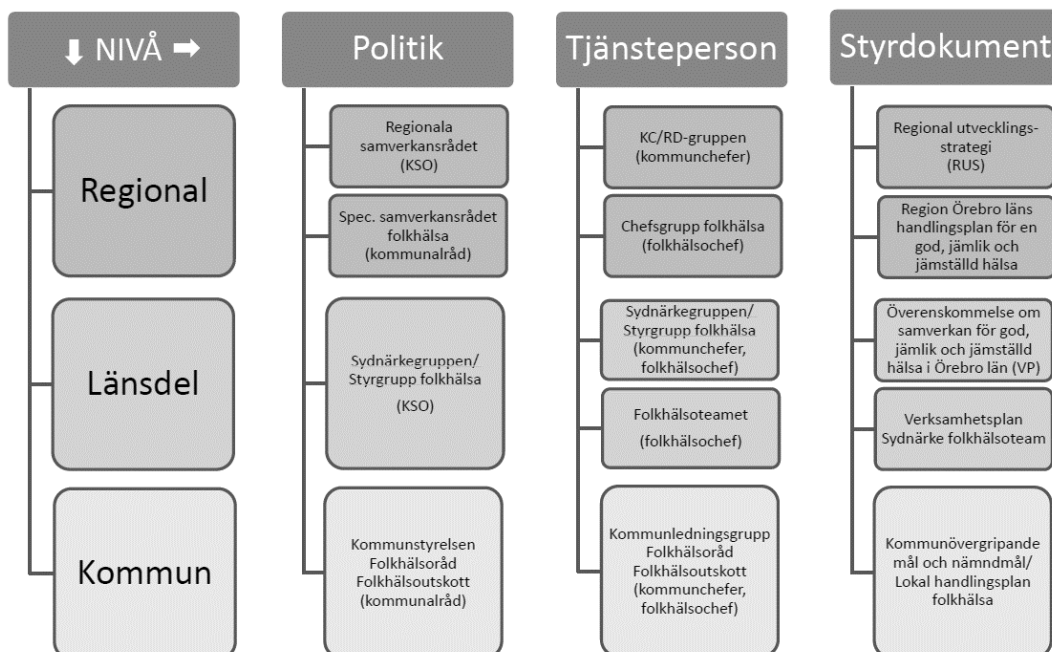
”Parternas samverkan ska (...) ske utifrån en gemensamt framtagna verksamhetsplan. I detta arbete ska RF-SISU Örebro län samt ÖLBF inkluderas”

Enligt den ekonomiska regleringen av överenskommelsen, som innebär att södra länsdelen får en årlig ersättning från Region Örebro län, åtar sig även kommunerna att:

”Kommunernas ekonomiska satsning på folkhälsoteamens verksamhet ska minst motsvara regionens ersättning.”

Grupperingar och funktioner

Nedan är en förklarande modell för aktuella grupperingar för ledning och styrning av folkhälsoarbetet. Utöver grupperingarna i modellen är Länsdelsgrupp Söder en viktig gruppering för arbetet.



Folkhälsoteamets uppdrag

Folkhälsoteamets uppdrag och ansvar gällande folkhälsoarbetet i södra länsdelen förtydligas genom verksamhetsplanen.

Folkhälsoteamets funktion

Folkhälsoteamets är en resurs i form av systemstöd samt kunskaps- och metodstöd till kommunernas ledning och verksamheter. Enheten arbetar på uppdrag av kommunerna utifrån överenskommelsens utgångspunkter (se ovan).

Folkhälsoteamets ansvar

Folkhälsoteamets ansvarar inte för befolkningens hälsoutveckling då denna påverkas av en mängd faktorer som teamet inte har rådighet över. Folkhälsoteamet ansvarar dock för att följa befolkningens hälsoutveckling samt för att uppmärksamma och omvärldsbevaka det hälsofrämjande utvecklingsarbetet regionalt, nationellt och utifrån relevans även internationellt. Folkhälsoteamet ska, med utgångspunkt i aktuell kunskap, epidemiologiska underlag, evidens samt politiska beslut, medvetandegöra lokala aktörer kring aktuella fokusområden, och därigenom driva det hälsofrämjande arbetet framåt.

Folkhälsoteamets arbetsuppgifter

Följande arbetsuppgifter ingår i folkhälsoteamet uppdrag:

- Stödja implementeringen av folkhälsoperspektivet i ordinarie styrning och ledning
- Stödja, samordna och driva på den hälsofrämjande utvecklingen i verksamheterna
- Öka den folkhälsopolitiska kompetensen i kommunerna genom utbildning och kunskapsspridning
- Bistå med underlag för kunskapshöjning, diskussion och beslut ur ett folkhälsoperspektiv
- Samordna och leda projekt samt processer inom folkhälsoområdet

Målgrupper och arenor för folkhälsoarbetet

Målgrupper är barn och unga, äldre och utsatta grupper. Kommunala arenor för att nå barn och unga är framför allt förskola, skola, fritidsverksamhet och familjecentraler.

Folkhälsoteamets arbete fokuserar på att ge stöd till professioner som möter barn och unga samt föräldrar för att optimera spridning och effekt. Äldre nås både genom kommunens verksamhet i egenskap av brukare av kommunala insatser och som medborgare genom kommunernas öppna verksamheter och i samverkan med frivilligsektor samt primärvård.

Även det civila samhället med föreningsliv och idéburen sektor är en viktig arena i folkhälsoarbetet.

Folkhälsoteamets värdegrund

Då folkhälsoteamets verksamhet i många fall skiljer sig från övriga kommunala verksamheter vilar arbetet på följande värdegrund:

Tillsammans

Vi är som ett lag med olika spelare. Alla ska kunna känna en trygghet i teamet och kunna uttrycka sina tankar fritt. Vi har en öppen och rak kommunikation med varandra och visar varandra omtanke. Vi tar hänsyn till varandras arbetsbelastning och hjälper varandra att lyckas. Det ska kännas roligt att jobba här!

Öppenhet

Vi i teamet är bärare av de mänskliga rättigheterna och allas lika värde. Vi ska leda och driva arbetet med jämställdhet, jämlikhet och respekt för varandras olikheter utifrån samtliga diskrimineringsgrunder.

Engagemang och ansvar

Det är en förutsättning att vi alla vill arbeta med folkhälsa och känner ett engagemang i frågorna. Vi tar eget och gemensamt ansvar för våra uppdrag. Alla bidrar till uppdragets och verksamhetens bästa. Vi vågar tänka nytt!

Kunskap och kvalitet

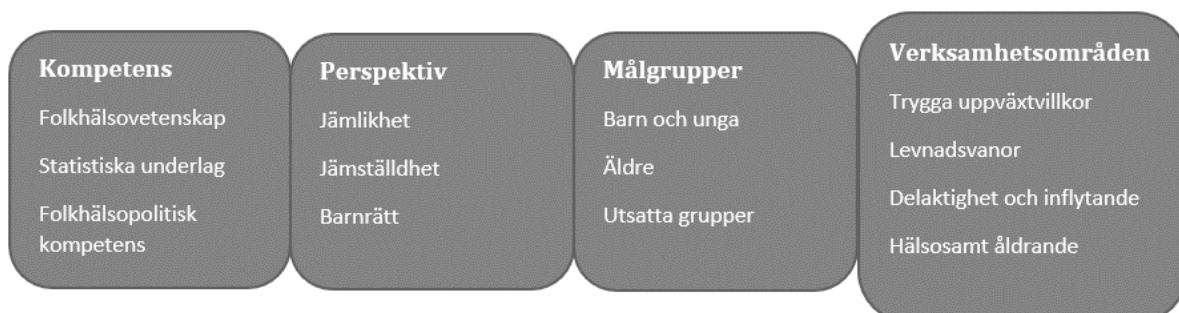
Kommunernas verksamheter ska känna ett förtroende för att vi är kunniga och levererar en slutprodukt med hög kvalitet. Vi omvärlds bevakar och kompetensutvecklar oss kontinuerligt för att kunna utgå från aktuell evidens och beprövad erfarenhet.

Professionellt bemötande

Vi arbetar på uppdrag av kommunerna, och därmed är vi måna om att vårda våra relationer genom att vara hjälpsamma, tillgängliga och serviceinriktade. Vi visar respekt för verksamheternas kunnande och lyssnar in deras förutsättningar.

Verksamhet 2022

Verksamheten sammanfattas i följande modell.



Sydnärkes folkhälsoteams verksamhetsmodell illustrerar verksamhetsplanen 2021–2023. Med kompetens menas sakkunskap inom folkhälsovetenskap, kunskap om statistiska underlag för att följa befolkningens hälsoutveckling samt den folkhälsopolitiska kompetens som förtroendevalda och andra beslutsfattare har. De tre perspektiven genomsyrar allt arbete i verksamhetsplanen. Arbetet prioriterar tre målgrupper som är utgångspunkten för de efterföljande prioriterade verksamhetsområdena.

Prioriterade områden och uppdragsområden

Under 2018 genomfördes processer i alla fem kommuner i syfte att prioritera fram områden som ska prioriteras i folkhälsoarbetet lokalt. Kommunernas prioriterade områden har sammanställts till fyra länsdelsövergripande fokusområden. Utifrån nya uppdrag har områdena reviderats december 2020 och gäller 2021–2023.

Trygga uppväxtvillkor: Det är grundläggande att alla barn får en bra start i livet, med goda uppväxtvillkor som stimulerar deras utveckling, inlärning och hälsa.

Uppdragsområden:

- Barnrätt
- Föräldraskapsstöd
- Ungas psykiska hälsa

Levnadsvanor: Hälsan påverkas direkt av individens levnadsvanor, vilka i sin tur påverkas av inlärd beteenden och sociala sammanhang. Området innefattar alkohol, narkotika, dopning, tobak och spel om pengar, även attityder och inställning till ANDTS-bruk.

Uppdragsområde:

- ANDTS (Alkohol, Narkotika, Dopning, Tobak, Spel om pengar)

Delaktighet och inflytande: Att ha kontroll över sitt eget liv, tillit till andra samt inflytande och delaktighet i samhället är faktorer som är centrala för hälsa och välfärden. Området är även ett perspektiv som bör genomsyra all verksamhet.

Uppdragsområden:

- Ungas delaktighet och inflytande
- VINR (Våld i nära relationer)

Hälsosamt åldrande: Ett hälsosamt åldrande handlar om att äldre ska ha förutsättningar för ett självständigt liv med hög livskvalitet så länge som möjligt. Ett hälsosamt åldrande grundas på dessa fyra hörnpelare: goda kostvanor, fysisk aktivitet, social gemenskap och meningsfullhet.

Uppdragsområden:

- Goda kostvanor, fysisk aktivitet, social gemenskap och meningsfullhet

Övrigt/strategiskt

- Suicidprevention och MHFA (Mental Health first aid)
- Metodstöd inom de prioriterade områdena
- Behjälpliga i framtagandet av styrdokument
- Utvärdering av insatser/projekt/verksamheter
- Folkhälsoutbildningar/dragningar/kunskapshöjande insatser
- Omvärldsbevakning
- Analys samt spridning av statistik från Liv och Hälsa, Liv och Hälsa ung och ELSA (Elevhälsosamtal sammanställt och analysera) samt andra relevanta undersökningar

Länsdelsövergripande uppdrag

Här följer de länsdelsövergripande uppdrag Sydnärkes folkhälsoteam genomför i samverkan med kommunerna samt övriga parter i överenskommelsen 2022.

Trygga uppväxtvillkor

Barnrätt

- **Sydnärkes barnrättsnätverk**
Samordning av nätverket som samlar alla fem kommunernas lokala barnrättsnätverk 2ggr/år för att gemensamt genomföra kunskapshöjande insatser och för att föra dialog/dela erfarenheter.

Föräldraskapsstöd/Föräldrastöd

- **Samordningsuppdrag föräldraskapsstöd Sydnärke**
Samordning och strategiskt stöd till aktörer inom området föräldraskapsstöd, uppdragsbeskrivning finns framtagna för att tydliggöra för samverkansorganisationerna. Samordningens fokus är att skapa likvärdighet mellan de fem kommunerna och underlätta i det strategiska arbetet.
- **Föräldraskap i Sverige**
Samordning av implementeringen i Sydnärke av föräldraskapsprogrammet som riktar sig till nyanlända familjer.

Ungas psykiska hälsa

- **Utvecklingsarbete TSI (Tidiga samordnade insatser)**
Samordning av utvecklingsarbetet i syfte att förbättra samverkan mellan elevhälsa, socialtjänst samt hälso- och sjukvården.
- **Rörelsegruppen**
Samordning av insatsen vars syfte att främja rörelseglädje och fysisk aktivitet hos barn med fetma, insatsen sker i samverkan mellan Region Örebro län, Folkhälsoteamet RF-SISU Örebro län och Hallsbergs gymnastikförening.

- **YAM (Youth aware of mental health)**
Samordning och implementering av evidensbaserade metoden YAM i södra länsdelen under perioden 2022–2023. Projektet sker i samverkan mellan Region Örebro län, Folkhälsoteamet och kommunerna.
- **Dans för hälsa**
Samordning och implementeringen av evidensbaserade metoden Dans för hälsa på uppdrag av kommunernas samverkansstruktur/projektstruktur kring insatsen.

Levnadsvanor

ANDTS (Alkohol, narkotika, dopning, tobak, spel om pengar)

- **SAMSYD**
Samordning av det ANDTS-preventiva länsdelsnätverket SAMSYD vars syfte är att skapa ett forum för erfarenhetsutbyte, samverkan och samsyn kring frågorna i länsdelen. Kommunernas ANDTS-samordnare samt lokalpolis delar i nätverket.

Delaktighet och inflytande

Ungas delaktighet och inflytande

- **Sydnärkes ungdomsråd**
Samordning och utveckling av ungdomsrådet med huvudfokus på dialoger samt årlig elevriksdag. Ungdomsrådets syfte är att vara en plattform för att säkerställa möjligheter för dialog mellan unga och beslutsfattare.

VINR (Våld i nära relationer)

- **Sydnärkes VINR- nätverk**
Samordning och utveckling av nätverket vars syfte är skapa ett forum för erfarenhetsutbyte, samverkan och samsyn kring frågorna i länsdelen.
- **VINR projekt 2022**
Samordning av utvecklingsprojekt finansierat av Länsstyrelsen 2021–2022 med fokus på kunskapshöjande insatser. Under 2022 kommer insatser riktas till målgruppen unga.

Hälsosamt åldrande

Goda kostvanor, fysisk aktivitet, social gemenskap och meningsfullhet

- **Äldrenätverk**
Samordning och utveckling av nätverket som har som fokus att skapa ett forum för erfarenhetsutbyte, samverkan och samsyn kring frågorna gällande äldre i länsdelen.
- **Seniorfestival**
Planering och genomförande av samverkansdag med civilsamhället, samordning av aktiviteter och program för södra länsdelen inför den nationella fallkampanjsveckan.
- **Seniorkraft**
Samordning av samverkansmodellen i samtliga fem kommuner, insatsen har fokus på de fyra hörnpelarna för ett hälsosamt åldrande och genomförs i samverkan mellan samtliga parter i överenskommelsen.
- **CHERRIES (Constructing Healthcare Environments through Responsible Research Innovation and Entrepreneurship Strategies)**
Projektledning av EU-finansierat pilotprojekt som har fokus på att ta fram metoder i samverkan för att bryta ofrivillig ensamhet hos äldre, pilotprojektet genomförs i Laxå kommun med mål att sprida metoden efter utvärdering.

Strategiska uppdrag

- **MHFA (Mental Health first aid)**
Samordning av Sydnärkes arbete med den länsövergripande utbildningssatsning kring MHFA.
- **Framtagande av gemensam mall för suicidpreventionsplan Sydnärke**
Samordning av arbetet med suicidprevention i samtliga fem kommuner där en länsdelsgemensam arbetsgrupp är tillskapad som i sin tur är kopplad till arbetsgrupper i kommunerna.

Övriga nätverk där Sydnärkes folkhälsoteam finns representerade:

- **Chefsgrupp folkhälsa** – samordnas av Region Örebro län
- **Länsnätverk föräldraskapsstöd** – samordnas av Länsstyrelsen och Region Örebro län
- **Länsnätverk ANDTS samt tillhörande statistikgrupp** – samordnas av Länsstyrelsen
- **Statistikgruppen** – samordnas av Region Örebro län
- **Länsdelsgruppen Söder** – samordnas av Region Örebro län
- **Kvinnofridsnätverket** – samordnas av Länsstyrelsen
- **Regionalt barnrättsnätverk** – samordnas av Länsstyrelsen
- **Demokratinätverket** – samordnas av Region Örebro län
- **Arbetsgrupp kring covid-19-pandemins konsekvenser på folkhälsan** – samordnas av Region Örebro län
- **Strategisk arbetsgrupp för föräldraskapsstödsutveckling** - samordnas av Region Örebro län
- **Arbetsgrupp Liv och hälsa ung 2023** – Förstudie kring språkintröduktion
- **Styrgrupper** – Representerar Sydnärke i styrgrupperna för CROSS, ÖKA!, CHERRIES, Seniorkraft

Arbetsstrategi

- Årligen planera verksamheten genom verksamhetsplanen
- Årligen följa upp verksamheten via Stratsys (Lekeberg och Laxå) samt genom verksamhetsberättelse
- Närvara vid samtliga folkhälsoforum
- Planeringsdagar med teamet två gånger per år
- Enhetens personal ska få möjligheten att genomgå minst en kompetenshöjande aktivitet/år
- Teamet ska på efterfrågan arrangera länsdelskonferenser/ kompetenshöjande tillfällen årligen
- Öka den folkhälsopolitiska kompetensen bland annat genom utskick av nyhetsbrev, folkhälsan i korthet, folkhälsonytt samt genom dragningar

Beräknad budget 2022

Poster 2022	Budget	Kommentarer
Ersättning Region Örebro Län	-1 484	
Driftbidrag kommunerna Sydnärke	-595	
Personalkostnader inkl. PO	1 900	Tre tjänster (ordinarie bemanning)
Material	5	
Tele	10	
Milersättning och resor	40	
Kurser	35	
Representation	4	
Övriga inköp	5	
Lokalhyra	64	
	Totalt	-16
<i>Beräknat överskott 2021</i>	<i>-700</i>	<i>Finansierar extra resurs 2022–2023</i>