



sydnärkes utbildningsförbund

Alleskolan Allevux

ÅRSREDOVISNING 2022

Innehåll

Förvaltningsberättelse.....	4
Översikt över verksamhetens utveckling, 5 år	4
Förbundets uppdrag och verksamhet	5
Förbundsdirektionen under 2022	5
Programförklaring	6
Viktiga förhållanden för resultat och ekonomisk ställning	7
Förbundets finansiering	7
Verksamheten 2022 i sammanfattning.....	8
Pensionsförpliktelse (tkr)	12
Händelser av väsentlig betydelse.....	12
Fordran Migrationsverket	13
Styrning och uppföljning av den kommunala verksamheten	15
Budget- och resultatuppföljning	15
Intern kontroll - uppföljning.....	16
God ekonomisk hushållning och ekonomisk ställning	20
Verksamhetsmål.....	20
Verksamhetsmål från och med 1 januari 2022	20
Finansiella mål – uppfyllelse	25
Samlad bedömning	25
Avvikelse från budget.....	26
Balanskravsresultat	27
Väsentliga personalförhållanden	28
Personalstatistik.....	28
Sysselsättningsgrad	28
Åldersfördelning.....	30
Lön.....	31
Redovisning sjukfrånvaro	33
Genomförda insatser utifrån Organisatorisk och social arbetsmiljö (OSA)	36
Kommande insatser utifrån Organisatorisk och social arbetsmiljö (OSA)	37
Personalförsörjning och kompetensutveckling.....	37
Personalomsättning	38
Pensionsavgångar	38
Förväntad utveckling.....	39
Populationsökning.....	39
Lägre gymnasiebehörighet.....	39
Inflation	39

Finansiella kostnader	39
Lönekostnader	39
Pensionskostnader	39
Interkommunal ersättning	39
Ökad undervisningstid på yrkesprogrammen	40
Utbildningsskulden	40
Resor gymnasiesärskolan	40
Ökad efterfrågan på köpta kurser inom vuxenutbildning	40
Förbundets fordran hos Migrationsverket	40
Driftredovisning	41
Investeringsredovisning	42
Finansiella rapporter	43
Resultaträkning	43
Balansräkning	44
Kassaflödesanalys	45
Noter	46
Underskrifter	52

Förvaltningsberättelse

Översikt över verksamhetens utveckling, 5 år

	2022	2021	2020	2019	2018
Verksamhetens intäkter (tkr)	320 431	323 049	316 102	318 005	342 911
Verksamhetens kostnader (tkr)	312 332	314 686	315 238	326 751	340 171
Avskrivningar (tkr)	11 156	8 362	7 481	7 584	7 038
Årets resultat (tkr)	-4 093	-411	-7 385	-16 919	-4 789
Soliditet ¹⁾ (%)	7,0	8,8	11,2	15,6	20,7
Soliditet inklusive totala pensionsförpliktelser (%)	5,8	7,1	8,7	11,9	16,0
Balanslikviditet ²⁾ (%)	135	133	121	122	142
Investeringar (netto) ³⁾ (tkr)	3 651	3 345	3 347	2 566	6 283
Självfinansieringsgrad ⁴⁾ (%)	neg	neg	neg	neg	neg
Långfristig låneskuld (tkr)	185 700	184 500	129 000	112 000	112 000
Medlemskommunernas gymnasieelever	1 190	1 170	1 172	1 187	1 232
Medlemskommunernas studerande inom Allévux	1 082	1 136	799	748	696
Medlemskommunernas studerande inom SFI	306	361	442	551	577
Antal elever från andra kommuner vid Alléskolan	589	578	591	579	593

1) Soliditet definieras som eget kapital dividerat med det totala kapitalet.

2) Balanslikviditet definieras som omsättningstillgångar i förhållande till kortfristiga skulder

3) Nettoinvesteringar definieras som bruttoinvesteringar med avdrag för de investeringsbelopp som finansierats med offentliga bidrag.

4) Självfinansieringsgrad definieras som kassaflöde från den löpande verksamheten dividerat med nettoinvesteringar

Förbundets uppdrag och verksamhet

Förbundsdirektionen under 2022

Ordinarie ledamöter

Sara Pettersson, MP, Laxå
Ordförande

Anna Lundbom Hermansson, KD, Askersund
Vice ordförande

Siw Lunander, S, Hallsberg
Andre vice ordförande

Ronny Larsson, S, Askersund
Calill Ohlson, M, Askersund,
Ulrica Björklund, M, Hallsberg
Theres Andersson, S, Hallsberg
Therese Magnusson, S, Laxå
Paul Särnholm, C, Laxå

Ersättare

Kjell Johansson, C, Askersund
Johanna Martin, M, Askersund
Jeanette Nilsson, L, Askersund
Hans Karlsson, S, Hallsberg
Sören Pettersson, V, Hallsberg
Erik Storsveden, L, Hallsberg
Frida Eriksson, C, Laxå
Olavi Mustonen, S, Laxå
Rebecka Schön, KD, Laxå

Revisorer

Roland Karlsson, Laxå,
ordförande
Ann Lindvall, Askersund, t o m 220228
Solveig Samuelsson, Askersund fr o m 220301
Siv Palmgren, Hallsberg

Kommunalförbundet Sydnärkes Utbildningsförbund bildades 1999 av kommunerna Askersund, Hallsberg, Kumla och Laxå. 1 juli 2008 lämnade Kumla förbundet.

Av förbundsordningen framgår att det i uppdraget ingår att tillhandahålla gymnasial utbildning för såväl ungdomar som vuxna, och omfattar gymnasieskola, gymnasiesärskola, grundläggande och gymnasial vuxenutbildning, yrkesvux, särskild utbildning för vuxna (särsvux) samt uppdragsutbildning. Förbundets uppdrag omfattar samtliga utbildningar som bedrivs i egen regi men också de utbildningar som köps hos andra utbildningsanordnare, såväl kommunala som fristående.

Förbundets styrelse, direktionen, representeras av tre ordinarie ledamöter från respektive medlemskommun och lika många ersättare. Presidiet utgörs av ordförande, vice ordförande och andre vice ordförande, en ledamot från respektive medlemskommun.

Programförklaring

Ägarkommunerna har fastställt nedanstående programförklaring för förbundet. Programförklaringen ligger till grund för de verksamhetsmål som fastställdes av direktionen 211217.

”Sydnärkes Utbildningsförbund ska vara en aktiv part i medlemskommunernas arbete för en hög utbildningsnivå som är anpassad till framtida kompetenskrav. Utbildningarna ska vara de naturliga valen för ungdomar, vuxna och arbetsliv.

Genom hög kvalitet och god ekonomisk hushållning ska förväntningarna på förbundet överträffas. Förbundet ska vara en attraktiv arbetsplats för elever och personal.

Mångfald, engagemang och tillit ska prägla verksamheten.”

Viktiga förhållanden för resultat och ekonomisk ställning

Förbundets finansiering

Förbundets ändamål, uppdrag och ansvarsområde regleras i förbundsordningen. Uppdraget omfattar gymnasieskola, gymnasiesärskola, grundläggande och gymnasial vuxenutbildning, yrkesvux, särskild utbildning för vuxna (tidigare benämnt sär vux) samt uppdragsutbildning.

I och med förbundets bildande 1999 har förbundet övertagit huvudmannskapet för ovan nämnda verksamheter och skolformer. Detta innebär det totala ansvaret för all utbildning, dvs de som bedrivs i egen regi men också de utbildningar och kurser som köps av andra utbildningsanordnare inom gymnasie-, och gymnasiesärskola samt vuxenutbildning.

Av förbundsordningen framgår att förbundets verksamhet ska finansieras av medlemsbidrag från ägarkommunerna samt övriga intäkter. Medlemsbidragets storlek för det kommande budgetåret fastställs av företrädare för kommunernas kommunstyrelse senast under maj månad året innan budgetåret.

Medlemsbidragets utveckling	2016	2017	2018	2019	2020	2021	2022
Medlemsbidrag tkr	189 400	189 400	189 400	189 400	191 805	195 636	199 549
Uppräkning %	2,0%	0%	0%	0%	1,3%	2,0%	2,0%
Ägartillskott tkr						5 200	
Del av skolmiljarden tkr						1 628	1 795

Kostnadsfördelningen kommunerna emellan görs utifrån andelen ungdomar i åldersgruppen 16-19 år, som är folkbokförda i respektive kommun 1 januari året innan budgetåret. Som framgår av tabellen ovan gjordes ingen uppräkning av medlemsbidraget mellan åren 2016 och 2019. Förbundsdirektionen har uttryckt att medlemsbidraget bör räknas upp med en indexreglering. SKR:s PKV-index är ett alternativ.

Gällande kostnader för asylsökande, dvs elever som inte är folkbokförda i någon av ägarkommunerna förutsätts dessa finansieras via statsbidrag (Migrationsverket). Förbundet har i skrivande stund en fordran på Migrationsverket som uppgår till ca 35 mkr. Orsaken är att Migrationsverket avvisat förbundets (och andra utbildningsförbunds) ansökningar med motivering att ett kommunalförbund inte har rätt att ansöka om den aktuella ersättningen. Att förbundet inte erhållit de ersättningar som förbundet anser sig ha rätt till har utöver resultatpåverkan även lett till likviditetsproblem.

Övriga intäkter utgörs företrädesvis av interkommunal ersättning (sålda skolplatser inom gymnasieskolan) och statsbidrag.

Verksamheten 2022 i sammanfattning

Gymnasieskolan

Alléskolan är idag länets största gymnasieskola sett till programutbud och elevantal. Skolan erbjuder 14 nationella program, var och en med en eller flera inriktningar, samt de fyra introduktionsprogrammen.

Viktigt att belysa är att förbundets ansvar omfattar samtliga gymnasieelever i medlemskommunerna oavsett i vilken skola de studerar. Även tillkommande kostnader såsom elevresor till och från skolan, matersättning vid praktik, extra stödinsatser, resetillägg, inackorderingsbidrag etc ingår i förbundets uppdrag.

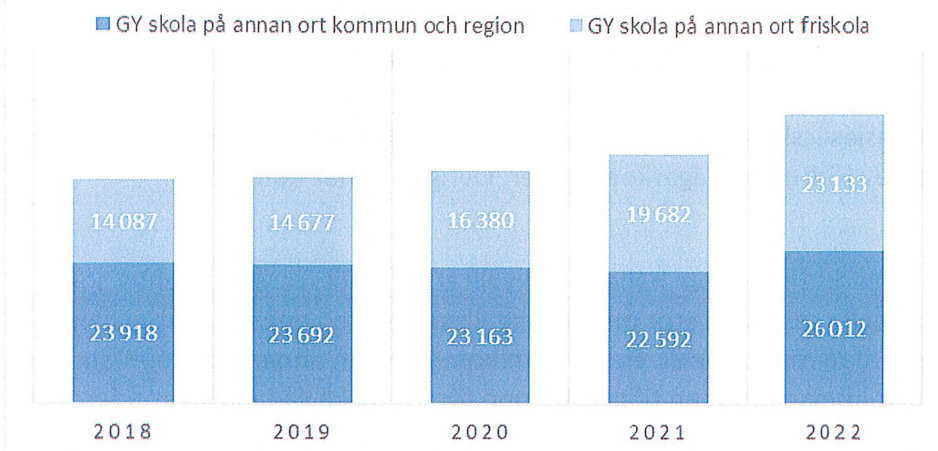
Samtliga nationella program omfattar sedan 2011 tre år. De senaste tre åren har uppmärksammats att en högre andel av medlemskommunernas grundskoleelever saknar gymnasiebehörighet, vilket medför ökade behov av stödinsatser samt ökade kostnader till följd av att eleverna studerar inom Introduktionsprogrammet 1-3 år innan de påbörjar studier på ett nationellt program. I december 2022 gick 189 elever inom Introduktionsprogrammet, dvs elever som läser grundskoleämnen, varav 131 från någon av medlemskommunerna. Kostnaden per elev och år på Introduktionsprogrammet varierar mellan 158 -374 tkr per elev och år. Då många av gymnasieeleverna studerar mer än 3 år innebär det en hög kostnad för förbundet.

För förbundet är det av stor ekonomisk betydelse att medlemskommunernas ungdomar studerar vid Alléskolan. För de ungdomar som väljer en annan gymnasieskola, kommunal eller fristående, betalar förbundet interkommunal ersättning till mottagande huvudman.

Sedan läsåret 2019/20 kan vi se att en högre andel av medlemskommunernas ungdomar valt annan gymnasieskola än Alléskolan. Flertalet av ungdomarna som söker annan gymnasieskola än Alléskolan har redan under grundskoletiden studerat i en Örebrokola, och väljer av det skälet att fortsätta studierna där. En annan orsak är att de sökta utbildningarna är sådana som inte erbjuds vid Alléskolan. En ökning kan även ses för nya utbildningar hos andra huvudmän, då företrädesvis fristående gymnasieskolor. Ett exempel är Naturbruksprogrammets inriktning mot smådjur och hästhållning som lockar en förhållandevis mycket hög andel ungdomar.

Förbundets kostnad för interkommunal ersättning till andra kommuner, regioner och fristående gymnasieskolor uppgick under 2022 till 49,1 mkr.

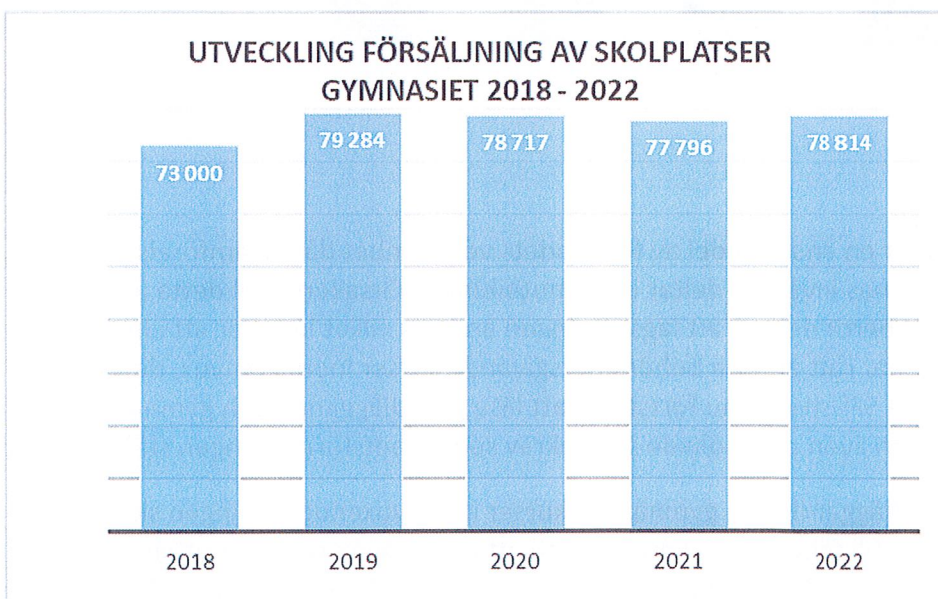
UTVECKLING KÖP AV SKOLPLATSER GYMNASIET 2018 - 2022



Glädjande är att allt fler ungdomar från andra kommuner än Askersund, Hallsberg och Laxå väljer att gå på Alléskolan. För dessa erhåller förbundet interkommunal ersättning från hemkommunerna. Nivån på den interkommunal ersättningen varierar utifrån program och inriktning med mera. Att förbundet erhåller en stor interkommunal ersättning har en avgörande betydelse för det ekonomiska resultatet.

583 elever från andra kommuner studerade under 2022 vid Alléskolan, exklusive elever vid gymnasiesärskolan, vilket är en ökning med 14 elever från 2021. De flesta av dessa kom från Kumla 272, Örebro 108, Vingåker 95, Lekeberg 17, Degerfors 13 samt övriga kommuner 78. De interkommunala ersättningarna från andra kommuner uppgick under 2022 till 78,8 mkr, vilket är en ökning med 1,0 mkr jämfört med 2021.

UTVECKLING FÖRSÄLJNING AV SKOLPLATSER GYMNASIET 2018 - 2022



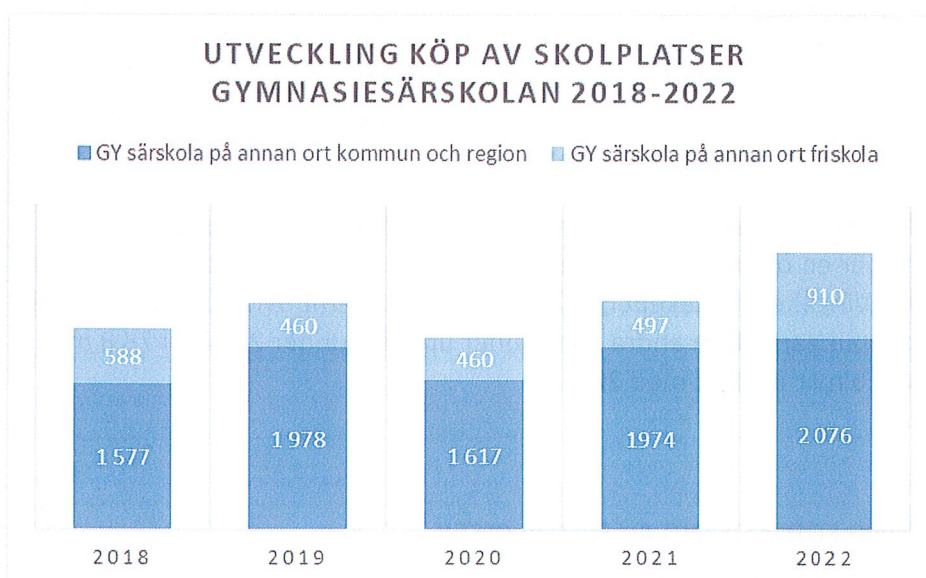
Gymnasiesärskola

Gymnasiesärskolan vid Alléskolan erbjuder följande utbildningar:

- Individuella programmet
- Nationella programmet, inriktning Administration, handel och varuhantering
- Nationella programmet, inriktning Fordonsvård och godshantering

Antal elever inom gymnasiesärskolan under 2022 uppgick till 23 elever. Av dessa var 17 hemmahörande i någon av förbundets ägarkommuner. Övriga sex har Kumla som hemmakommun.

För att kunna bedriva en verksamhet som håller hög kvalitet och motsvarar de behov som eleverna har krävs personella resurser i stor omfattning liksom stora anpassningar gällande lokaler, utrustning, resor med mera. För de elever som kommer från annan kommun än ägarkommunerna betalar hemkommunen tilläggsbelopp för att täcka sådana kostnader. För elever från någon av ägarkommunerna utgår ingen extra ersättning utan de insatser och åtgärder som genomförs ska finansieras inom medlemsbidraget.



Vuxenutbildning

Vuxenutbildningen utgör en ansenlig del av förbundets verksamhet då en jämförelsevis stor andel av ägarkommunernas invånare deltar i vuxenutbildning. Orsakerna till detta är flera, men det stora intresset beror dels på att lagstiftningen ändrats vilket innebär att alla medborgare från 20 år har rätt att läsa behörighetsgivande kurser inom komvux, dels på att många som avslutat sina SFI-studier nu fortsätter att läsa grundläggande och gymnasiala kurser inom komvux men även på de ökade studiekrav som Arbetsförmedlingen ställer.

All finansiering av grundläggande och gymnasiala kurser inom vuxenutbildningen ska ske inom medlemsbidraget. Till följd av lagändringar och att efterfrågan på vuxenutbildning har ökat bland ägarkommunernas kommuninvånare har medlemsbidraget inte varit tillräckligt för att täcka kostnaderna.

Gällande Svenska för invandrare, SFI, regleras uppdrag och finansiering via särskilt avtal mellan kommunerna och förbundet.

Kommunerna i länet samverkar gällande yrkesutbildningar för att uppnå högsta kvalitet, utbud och effektivitet. Förbundet har under året anordnat följande yrkesutbildningar: Barnskötare, florist, omvårdnad och svetsutbildning. Utbildningarna finansieras till största delen via statsbidrag. Utöver detta erbjuder förbundet validering i stor omfattning företrädesvis inom vård- och omsorg.

Kurspoäng exkl SFI	2020	2021	2022
Grundläggande kurser, egen regi	124 200	141 000	74 800
Gymnasiala kurser, egen regi	51 300	48 700	16 400
Yrkeskurser, egen regi	104 960	95 798	113 230
Köpta kurser inklusive distansutbildning	40 488	76 532	201 389
Totalt	320 948	362 030	405 819

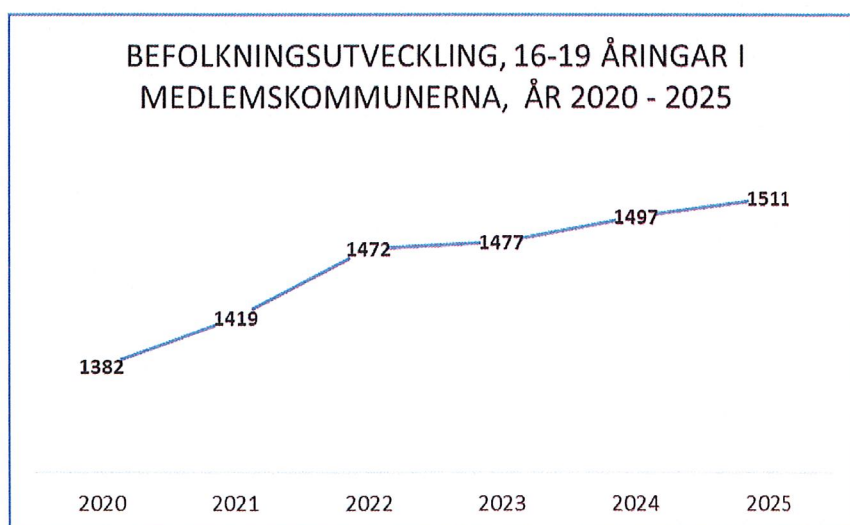
Vid direktionssammanträde i december 2021 beslutades, som en följd av förbundets ekonomiska situation, att inga kurser på gymnasienivå från den 1 juli 2022 ska erbjudas i egen regi utan endast som distansutbildning. Någon utvärdering av utfallet, såväl gällande efterfrågan, kvalitet och resultat har ännu inte gjorts.

Kurser på grundskolenivå i svenska, svenska som andra språk, matematik och engelska erbjuds i egen regi. Detta gäller även yrkeskurser och SFI.

Befolkningsprognos 16-19 år

Antalet ungdomar i gymnasieåldern i medlemskommunerna ökar snabbt, vilket är glädjande, men som också innebär en ekonomisk utmaning för förbundet. Förbundets uppdrag innefattar ett totalt ekonomiskt ansvar för samtliga gymnasieelever oavsett i vilken skola de studerar. Detta har medfört väsentligt ökade kostnader framförallt som en följd av den interkommunala ersättning som förbundet betalar andra huvudmän. Denna uppgick i december 2022 till i genomsnitt 135 tkr per elev och år. Priset varierar dock beroende på program, inriktning med mera.

Nedanstående diagram visar befolkningsprognos för 16-19-åringar mellan åren 2020 - 2030. Mellan åren 2020 till 2022 ökade antalet ungdomar i gymnasieåldern med 90 personer.



Pensionsförpliktelse (tkr)

Total pensionsförpliktelse i balansräkningen	
- avsättning inklusive särskild löneskatt	297
- ansvarsförbindelse inklusive särskild löneskatt	58 003
Pensionsförpliktelse som tryggats i pensionsförsäkring	38 301
Summa pensionsförpliktelse (inklusive försäkring)	96 601

Förvaltade pensionsmedel - Marknadsvärde

Totalt pensionsförsäkringskapital	45 619
Summa förvaltade pensionsmedel	45 619

Finansiering

Återlånade medel	50 982
Konsolideringsgrad	47 %

Förpliktelser som tryggats genom pensionsförsäkring är den förmånsbestämda och avgiftsbestämda ålderspensionen samt efterlevandepensionerna.

Av förbundets pensionsåtagande 60 mkr övertogs 41 mkr från medlemskommunerna, vilket var det belopp som var intjänade pensionsförmåner vid bildandet. Pensionsavsättningen omfattar årets intjänade pension och särskild löneskatt för anställda och pensionärer, födda 1937 och tidigare, som de tjänat in efter 1998. Ansvarsförbindelsen redovisar upparbetad pension till och med år 1997. Efter Kumla kommuns utträde ur förbundet ska Kumla enligt avtal betala 37,45% av de årliga pensionsutbetalningarna. Förbundet har inga pensionsförpliktelser till förtroendevalda.

Händelser av väsentlig betydelse

De ekonomiska utmaningarna har varit påtagliga för förbundet alltsedan 2018. En orsak till detta har varit Migrationsverkets uteblivna intäkter för de kostnader som förbundet begärt ersättning för. Sedan 2018 har effektiviseringar och kostnadsminskningar skett inom samtliga områden. De totala kostnaderna har minskat med 23 mkr i absoluta tal. Värt att notera är att detta inbegriper löne- och kostnadsökningar under perioden.

Den effektivisering av förbundets samtliga verksamheter som pågått sedan 2018 har fortsatt under 2022. Vid årets ingång hade förbundet 5,3 mkr att hantera för en budget i balans. Med en ekonomisk återhållsamhet och god ekonomisk hushållning som ledstjärna såg det efter första halvåret ut som om målet, ett positivt resultat, skulle uppnås.

Den ekonomiska redovisningen för årets åtta första månader som presenterades i samband med delårsbokslutet visade på att förbundet lyckats minska kostnaderna i tillräcklig omfattning för att undvika ett negativt resultat på helår. Nämnas kan att personalkostnaderna minskat med 4 mkr jämfört med budget under perioden. Dock pekade prognosen för hela 2022 på ett underskott på 3,6 mkr. Att kostnaderna ökat väsentligt över de budgeterade under årets sista månader förklaras på följande sätt:

Inflationsökning. Till följd av händelserna i omvärlden som tog sin början i och med Rysslands agerande i Ukraina i februari, steg inflationen rekordsnabbt. Flera av förbundets yrkesutbildningar förutsätter inköp där kostnaderna snabbt kom att överstiga de budgeterade. Som exempel kan nämnas drivmedel, byggmaterial, råvaror och förbrukningsmaterial.

Räntekostnad. Förbundet har de senaste åren haft mycket låga räntekostnader. Två av förbundets lån på totalt 40 mkr löpte dock ut under hösten, varvid räntekostnaderna blev 0,5 mkr högre än budgeterat.

Köpta distanskurser inom vuxenutbildning. Kostnaden för externa distanskurser inom vuxenutbildningen ökade mer än budgeterat till följd av större efterfrågan.

Interkommunal ersättning, IKE. För de elever som väljer att gå i annan gymnasieskola än Alléskolan betalar förbundet interkommunal ersättning, IKE. När det nya läsåret startade i augusti visade det sig att kostnaderna ökat markant mer än budgeterat, detta trots att hänsyn tagits till att populationen ökar i åldern 16-19 år. Orsakerna är flera; Allt fler ungdomar som redan under grundskoletiden valt annan skola än i hemkommunen (framförallt Örebro) väljer att gå i gymnasieskola i Örebro. En annan orsak är att allt fler ungdomar valt dyrare utbildningar. Som exempel bör nämnas att den utbildning som inför läsåret 2022/23 lockade flest elever från ägarkommunerna var Naturbruksprogrammet, vilket är det dyraste gymnasieprogrammet med en kostnad på mellan 162 - 312 tkr per elev och år. Kostnaden för IKE ökade med 7,4 mkr från år 2021.

Lägre gymnasiebehörighet. En allt större andel av eleverna i årskurs 9 i ägarkommunerna saknar gymnasiebehörighet. Detta medför att allt fler elever går på Introduktionsprogrammet för att läsa de grundskoleämnen där man inte nått kunskapskraven, dvs inte har gymnasiebehörighet. Andelen elever som gick på Introduktionsprogrammet höstterminen 2022 var inte mindre än 35 %. För förbundet innebär detta en ökad kostnad då studietiden var varje elev blir fyra till sex år i stället för fyra. Härutöver krävs fler särskilda anpassningar och åtgärder än på nationella program.

I den rapport (2022-09-02) som PWC presenterade efter att ha genomfört en genomlysning av förbundets verksamhet belyses detta. "De låga kunskapsresultaten (från grundskolorna) ger en stor effekt på förbundet då många av eleverna går på Introduktionsprogrammen som i relation till andra program är dyra."

Utbildningsskulden. Den så kallade utbildningsskulden, dvs effekter till följd av distansundervisningen under pandemin, har visat sig vara stor och många åtgärder och insatser har behövt vidtas. Extra undervisning individuellt och i grupp är den mest kostsamma åtgärden.

Fordran Migrationsverket

Förbundet har sedan 2016 ansökt om statlig ersättning från Migrationsverket för uppkomna merkostnader för utbildning för asylsökande elever, enligt Asylersättningsförordningen (2017:193).

Kostnaderna som förbundet ansöker om ersättning för är av två slag:

- Utbildningskostnader (§ 3 och 4, schablonersättning som utbetalas för enskilda elever)
- Extraordinära utbildningskostnader (§ 4 och 5, strukturella merkostnader)

För utbildningar som genomförts fram till 30 juni 2017 erhöll förbundet ersättning till 100 % för extraordinära utbildningskostnader.

I februari 2021 erhöll förbundet besked från Migrationsverket att man inte längre ansåg att ett kommunalförbund har rätt att ansöka om de aktuella ersättningarna. Beslutet som Migrationsverket tagit gällde samtliga utbildningsförbund, och omfattar samtliga ansökningar, såväl ersättning för utbildningskostnader som för extraordinära utbildningskostnader.

Vid dags dato har förbundet överklagat samtliga drygt 150 ärenden och mål som hittills har avisats av Migrationsverket. Besluten har av förbundet överklagats till Förvaltningsrätten i Karlstad och Göteborg, beroende på vid vilken av Migrationsverkets enheter beslutet tagits. Förvaltningsrätten gav initialt Migrationsverket rätt i sin tolkning. Förbundet överklagade dock Förvaltningsrättens beslut till Kammarrätten. I februari 2022 meddelades Kammarrätten i Göteborgs domslut, vilket innebar att Förvaltningsrättens och Migrationsverkets beslut upphävdes och återvisades till Migrationsverket. De efterkommande målen som behandlades/behandlas i Förvaltningsrätten i Göteborg och Karlstad meddelade även de beslut som gav förbundet rätt.

Kammarrättens domar som gav förbundet rätt i sak överklagades dock av Migrationsverket till Högsta Förvaltningsdomstolen. Högsta Förvaltningsdomstolen meddelade prövningstillstånd 221222 i ett av de överklagade 25 målen, medan man i ett av målen inte meddelade prövningstillstånd. Det senare ger förbundet rätt i sak och Kammarrättens dom står fast.

230203 meddelar Högsta Förvaltningsdomstolen att man inte meddelar prövningstillstånd i de övriga identiska 23 målen. Detta innebär att Migrationsverkets överklagande avslås, och att Kammarrättens dom står fast. Domslutet innebär att förbundet ges rätt att ansöka om den aktuella ersättningen.

Då prövningstillstånd meddelades i ett av ärenden har förbundet informerats att samtliga övriga cirka 125 mål i de juridiska processerna tillsvidare är vilande i avvaktan på dom från Högsta Förvaltningsdomstolen.

Effekten av detta är att den ersättning förbundet ansökt om för extraordinära utbildningskostnader vid dags dato inte har utbetalats för någon utbildning som bedrivits från den 1 juli 2017. Förbundets fordran uppgår till 25,7 mkr.

Gällande ersättning för utbildningskostnad (schablonersättning) har Migrationsverket ersatt förbundet för en mycket liten del av ansökningarna. Förbundets fordran är 9,3 mkr.

För förbundet har den ovan beskrivna processen varit resultatpåverkande, men framförallt har det bidragit till en oerhört ansträngd likviditetssituation.

Den juridiska processen som pågått under mer än fyra år har tagit oerhört mycket tid och varit mycket påfrestande för medarbetare inom förbundet. Juridiskt stöd har erhållits från jurister hos Sveriges Kommuner och regioner, SKR samt kommunjurister i landet. Samtliga har gett förbundet och övriga kommunalförbund rätt i sak utifrån Kommunallagens skrivning.

Situationen har under den pågående processen lyfts till nationell politisk nivå och statliga myndigheter av såväl förtroendevalda i ägarkommunerna som Örebro läns landshövding.

Hur lång tid det dröjer innan samtliga ärenden slutligen juridiskt behandlats är inte möjligt att ange. Inte heller hur lång handläggningstiden blir hos Migrationsverket då samtliga cirka 150 ärenden nu ska behandlas på nytt.

Styrning och uppföljning av den kommunala verksamheten

Budget- och resultatuppföljning

Överläggningar mellan förbundsdirektionen och företrädare för medlemskommunernas kommunstyrelse sker senast under maj månad varvid medlemsbidrag skall fastställas.

Förbundsdirektionen fattar senast i november månad beslut om budget för kommande budgetår. Budgeten föreläggs förbundsmedlemmarna.

Förbundsdirektionen erhåller en ekonomisk rapport vid varje sammanträde.

Förbundet skall minst en gång per år, vid tillfälle enligt överenskommelse med medlemskommunerna överlämna uppföljningsrapport till medlemskommunerna avseende förbundets verksamhet. Delårsrapport överlämnas till medlemskommunerna efter revisorernas granskning.

Förbundet skall senast den första mars ha upprättat förslag till årsredovisning för det gångna verksamhetsåret. Årsredovisningen översänds efter revision till respektive medlemskommun för godkännande och prövning av ansvarsfrihet för förbundsdirektionen.

Förbundsdirektionen erhåller vid samtliga sammanträden en ekonomisk rapport.

Intern kontroll - uppföljning

Rutin/system	Kontrollmoment	Uppföljning
Resultat och måluppfyllelse	Uppföljning av statistik	Har genomförts i enlighet med det fastställda årshjulet som avser det systematiska kvalitetsarbetet. Det systematiska kvalitetsarbetet har utvecklats under året. Skolinspektionen genomförde under året en granskning av förbundets kvalitetsarbete vilket resulterade i ett omfattande utvecklingsarbete. I januari 2023 meddelades att förbundet uppfyllt Skolinspektionens krav.
Extra anpassningar, särskilt stöd och åtgärdsprogram	Stöd till den elev som riskerar att inte utvecklas i riktning mot kunskapsmålen	Uppföljning sker kontinuerligt. Särskilda planer för olika former av stödinsatser är framtagna. Utifrån dessa har det planerats för insatser utifrån varje elevs behov.
Attestrutiner	Avstämning mot attestlista, leverantörsfaktura	Har utförts regelbundet och via stickprov. Revideras vid behov. Som exempel kan nämnas då medarbetare påbörjar/avslutar sin tjänstgöring.
Bisyssla	Kontroll att alla anmält om de har, eller inte har, en bisyssla	Kontroll att alla anmält om de har, eller inte har, en bisyssla. Uppföljning sker i samband med medarbetarsamtalen som genomförs mellan september och november månad varje år. Kontrollen har genomförts enligt plan.

<p>Rutin för fördelning av arbetsmiljöuppgifter följs</p>	<p>Kontroll att rutinerna följs av samtliga som fördelats arbetsmiljöuppgifter</p>	<p>Riskbedömningar inom de områden där det finns maskiner eller andra redskap som kan utgöra en risk för elever och personal genomförs. Fördelning av arbetsmiljöuppgift, från rektor till lärare, sker i samband med nyanställning. För att erhålla fördelning av arbetsmiljöansvar krävs också att läraren har genomgått en grundläggande arbetsmiljöutbildning. Kontroll att rutinerna följs har genomförts fortlöpande.</p>
<p>Rehabilitering</p>	<p>Kontroll att handlingsplan tas fram för de som är sjukskrivna längre än 30 dagar om det kan antas att en medarbetare kommer att bli sjukfrånvarande mer än 60 dagar.</p>	<p>Arbetet har skett löpande under året. Utifrån underlag från personalsystemet Personec kontaktar personalenheten chef för att denne ska ta fram en handlingsplan. Handlingsplaner har tagits fram för alla medarbetare som varit sjukskrivna längre tid än 30 dagar. Den totala sjukfrånvaron för 2022 har för första gången under överskådlig tid ökat från 2,21 % för 2021 till 4,33%. Orsaker till detta anges under rubriken "väsentliga personalförhållanden" längre fram i texten. Den låga sjukfrånvaron kan vara ett resultat av det aktiva förebyggande arbetsmiljöarbetet som pågått under de senaste tre</p>

		<p>åren. Ett arbete som kännetecknats av systematiskt och tidigt agerande vid tecken på ohälsa.</p> <p>Kontrollen har utförts enligt plan.</p>
Rehabilitering	Kontroll av genomförda samtal vid upprepad korttidsfrånvaro	<p>Arbetet har skett löpande under året. Underlag tas fram ur Personec för att bevaka upprepad korttidssjukfrånvaro.</p> <p>Utifrån underlagen tas kontakt med berörd chef för att denne ska ta samtal med aktuell medarbetare.</p> <p>Underlag tas även fram för att bevaka upprepad korttidssjukfrånvaro.</p> <p>Utifrån underlaget tar chef samtal, ett hälsosamtal, med berörd medarbetare för att se om det finns åtgärder som kan behöva vidtas för att undvika att medarbetare med upprepad korttidssjukfrånvaro övergår till långtidssjukfrånvaro.</p> <p>Har genomförts under året enligt plan.</p>
Frånvaro i Personec	Kontroll att frånvaron stäms av mot skoladministrationens rapportering	<p>Kontroll av att frånvaron i personalsystemet Personec stäms av mot den sjuk- och friskanmälan som görs till skoladministrationen när någon är sjuk eller hemma för vård av barn. Denna avstämning sker månadsvis av cheferna, men stäms sedan av två gånger under året för att säkerställa att rapporteringen i Personec är korrekt.</p>

Dokumenthanteringsplan	Kontroll att rutinerna i dokumenthanteringsplanen följs	Förbundet ingår sedan ett år i gemensam arkivenhet med övriga Sydnärkekommuner och Sydnärkes Kommunalförbund. Samarbetet syftar till att säkerställa att de kommunala myndigheternas arkiv bevaras, hålls ordnade och vårdade. Kontroll har skett under året.
Handhavande av mediciner	Kontroll att våra rutiner följer Hälso- och sjukvårdslagen	En lokal rutin för kontroll av läkemedelshantering är framtagen utifrån den metodbok som elevhälsans medicinska insats följer. Egenkontroll genomförs fyra gånger per läsår av medicinskt ledningsansvarig skolsköterska. Kontrollen dokumenteras i "Egenkontroll för läkemedelshantering". Det som kontrolleras är: -att de lokala rutinerna följs -att kylskåpets temperaturmätningar är gjorda -att alla läkemedel är inlåsta -hållbarhet för läkemedel Kontrollerna är genomförda utifrån plan under 2022.

God ekonomisk hushållning och ekonomisk ställning

Verksamhetsmål

I december 2021 fastställde direktionen nya verksamhetsmål för förbundet. Utgångspunkt i framtagandet har varit förbundets programförklaring, visionerna för Alléskolan och Allévux samt övriga relevanta styrdokument.

Verksamhetsmål från och med 1 januari 2022

Mål 1 Alla behöriga sökande erbjuds i möjligaste mån studieplats på sitt förstahandsval på de program som erbjuds i förbundets egen regi.

Indikator: Målet är uppfyllt när minst 90 % av de behöriga eleverna kommer in på sitt förstahandsval.

Resultat:

Inför läsåret 2022/23 erbjöds 91 % av de behöriga eleverna plats på sitt förstahandsval (311 av 340 st).

Bedömning: Målet är uppfyllt.

Mål 2 De utbildningar som erbjuds motsvarar i hög grad elevers och arbetsmarknadens efterfrågan.

Indikator: Målet är uppfyllt när minst 90 % av eleverna kommer in på sitt förstahandsval och när förbundets utbildningar motsvarar arbetsmarknadens behov.

Resultat:

Att möta ungdomars efterfrågan avseende gymnasieutbildning ställer stora krav på organisation och flexibilitet. Inför läsåret 2022/23 sökte 340 ungdomar någon av Alléskolans utbildningar, varav 311 kom in på sitt förstahandsval. Detta motsvarar 91 % av de sökande.

Att möta arbetsmarknadens behov av utbildning sker på flera sätt. Samtliga yrkesprogram genomför regelbundna lokala yrkesråd/programråd där företrädare från branscherna är representerade. Utbildningsbehoven från företag/organisationerna är en viktig fråga som diskuteras där. Även regionala programråd är etablerade för ömsesidigt erfarenhetsutbyte. Studie- och yrkesvägledarna har en viktig roll i möten med grundskolorna.

Omvärldsbevakning för att kartlägga framtida kompetenskrav och behov på arbetsmarknaden genomförs. Genom ett etablerat och gott samarbete med företag och organisationer erbjuds samtliga elever på yrkesprogram APL, arbetsplatsförlagt lärande. En hög andel av skolans elever på yrkesprogrammen erhöll arbete efter studentexamen. På Industritekniska programmet hade samtliga elever i årskurs arbete efter avslutad utbildning. Alléskolan är sedan flera år certifierad i Teknik-, samt Vård- och omsorgscollege. Ett syfte med det regionala samarbetet i college är att kartlägga branschernas behov för att skolan på ett bra sätt ska möta dessa.

Bedömning: Målet är uppfyllt.

Mål 3 Medarbetare har goda förutsättningar att erbjuda alla elever undervisning av hög kvalitet.

Indikator: Målet är uppnått när lokaler ger en god lärmiljö för våra elever samt när lärare erbjuds kontinuerlig kompetensutveckling i enlighet med förbundets kompetensförsörjningsplan.

Resultat:

En god lärmiljö för såväl elever som medarbetare har hög prioritet inom förbundet. Att förbundet äger den absoluta merparten av de lokaler samt har fastighetsförvaltningen inom den egna organisationen har stor betydelse och möjliggör snabba åtgärder samt en långsiktighet gällande underhåll och investeringar.

Elever har tillgång till uppehållsrum av varierad storlek och beskaffenhet för enskilda studier i avskild miljö och/eller arbete i grupp. Att sänka ljudnivån genom exempelvis ljudabsorbenter är prioriterat för att uppnå en god lärmiljö. De absorbenter som monterats under året i skolrestaurangen är exempel på åtgärd som gett mycket god effekt.

I delar av verksamheten har eleverna tillgång till höj- och sänkbara skrivbord och planen är att fler klassrum ska utrustas med detta. Arbetsmiljöronder genomförs regelbundet i samtliga lokaler tillsammans med elevernas skyddsombud. Då undervisningen i hög grad är digitaliserad är en stabil datakommunikation av stor betydelse. Förbundets IKT-enhet ansvarar för att erhålla en fungerande datakommunikation i alla delar. Som exempel kan nämnas att det i förbundets lokaler finns drygt 200 accesspunkter, varav merparten bytts ut under året. Skolans samtliga klassrum är utrustade med projektorer för uppkoppling mot dator och chromebook.

Gällande kompetensutveckling så har medarbetare deltagit i kompetensutveckling i form av såväl kortare kurser som längre utbildningar. Lärare i yrkesämnen som saknar formell lärarbehörighet erbjuds att på arbetstid delta i en treårig universitetsutbildning på deltid för att erhålla behörighet. Ett flertal lärare har deltagit i såväl spets- och branschanknutna utbildningar som ämnesrelaterade kurser. Medarbetare har vidare deltagit i befattningsutbildningar såsom rektorsprogrammet och skolchefsutbildning. Vi konstaterar att det finns ett uppdämt behov av kompetensutveckling efter de två senaste åren då pandemin försvårade deltagande i utbildningar. Sammanlagt har förbundets kostnad för kompetensutveckling under året uppgått till cirka 692 tkr.

Bedömning: Målet är uppfyllt.

Mål 4 Elever upplever trygghet, studiero och trivsel.

Indikator: Målet är uppnått när 100% av eleverna uppger att de känner sig trygga på skolan, har studiero på lektionerna och trivs.

Resultat:

Att erbjuda en utbildning som genomsyras av trygghet och studiero är ett av skolans viktigaste mål, med ett ständigt pågående utvecklingsområde. Elevernas upplevelse gällande trygghet och trivsel utvärderas på olika sätt och i dialog med medarbetare. Under året har skolans ordningsregler uppdaterats liksom planen gällande hot och våld. En nolltolerans för att öka studieron presenteras för samtliga elever i årskurs 1 vid uppstart av läsåret. Planerna har implementerats med gott resultat. Ett flertal aktiviteter har genomförts runt skolans värdegrund, där frågor runt HBTQI+ kan nämnas särskilt.

Samtliga elever inom gymnasieskolan har getts möjlighet att medverka i undersökningen "Min skolmiljö".

Trygghet. Resultatet gällande elevers upplevelse av hur stor andel som känner sig helt trygga på skolan har förbättrats avsevärt under året.

2021: 44 % av eleverna känner sig helt trygga

2022: 74 % av eleverna känner sig helt trygga

Trivsel. Gällande området Trivsel så har alternativen ändrats något från 2021 till 2022, och är därför inte helt jämförbara.

2021: 81 % trivs väldigt bra eller bra på Alléskolan.

2022: 78 % trivs bra och 20 % trivs ganska bra på Alléskolan.

Resultatet visar att 98 % av skolans elever under 2022 trivdes bra eller ganska bra på skolan. Insatser och åtgärder för att nå målsättningen att alla elever ska uppleva trygghet och studiero kommer att fortgå i samverkan mellan elever och personal.

Gällande verksamheten inom Allévux är resultaten följande för 2021 och 2022:

2021: 91 % av eleverna trivs/trivdes helt eller till stor del på Allévux. När det gäller bemötande från lärare och övrig personal var 90 % av eleverna helt eller till stor del nöjda. Avslutningsvis var 91 % av eleverna helt eller till stor del nöjda med hur lärarna stöttar och uppmuntrar eleverna för att de ska kunna nå sina mål.

2022: 90 % av eleverna vid Allévux trivs helt eller till stor del. 79 % anser att Allévux erbjuder en pedagogisk stimulerande miljö. Eleverna är också till 90 % nöjda med hur deras mål med sin utbildning mötts. Över 80% av eleverna är nöjda med sina lärares insatser för att eleverna ska kunna stimuleras och nå målen. Eleverna upplever också att distansundervisningen har gått bra.

Bedömning: Målet är delvis uppfyllt.

Mål 5 Andelen gymnasieelever med examen inom fyra år är högre än för riket.

Indikator: Målet är uppnått när andelen gymnasieelever med examen inom fyra år är högre än för riket

Resultat:

Nedanstående tabell visar andelen elever på respektive program examensår 2022 som erhöll gymnasieexamen inom tre år. Att resultatet följs upp för tre år och inte fyra så som det anges i målet beror på att det inte går att erhålla jämförbara uppgifter med övriga riket på annat än för tre år. Uppgifterna avser således resultat för elever som påbörjade sin utbildning 2019, och som i juni 2022 erhållit gymnasieexamen. För att erhålla gymnasieexamen ska eleven fått betyg i samtliga kurser som ingår i programmet.

Tabellerna visar resultaten från Alléskolan, Örebro län samt för riket.

Resultatet visar att Alléskolans resultat i förhållande till riket varierar mellan programmen. För åtta av programmen är Alléskolans resultat högre än riket. För sju av programmen är lägre, varav två marginellt lägre. Uppgifterna behöver läsas med försiktighet då antal elever för vissa program är få.

Värt att notera är att Alléskolan har obegränsat antal studieplatser på samtliga program förutom Fordons- och transportprogrammet. I och med detta tas alla elever emot oavsett meritvärden från årskurs nio till skillnad från andra gymnasieskolor med platsbegränsning, där endast elever med de högsta meritvärdena erbjuds plats. Till detta kommer att en hög andel av grundskoleeleverna från ägarkommunerna saknar gymnasiebehörighet och påbörjar sina studier på Introduktionsprogrammet, vilket leder till längre studietid än tre år.

PWC genomförde under våren en genomlysning av förbundets verksamhet. I slutrapporten (220902) belystes att elever som kommer till Alléskolan har låga meritvärden, men att

kunskapsresultaten trots detta är goda. PWC understryker även Alléskolans effektivitet, dvs resultat i förhållande till elevers förkunskaper samt kostnad för utbildning.

I rapporten uttrycks det bland annat på följande sätt:

”Eleverna som kommer från medlemskommunerna har svagare resultat avseende kunskapsresultat än jämförelsegrupperna (utbildningsförbund och jämförelsekommuner)”

”Tittar vi på resultaten från gymnasieskolan så är det fina resultat som presenteras på Alléskolan och till rimlig kostnad utifrån jämförelserna”

Andel elever (%) med examen från gymnasieskolan inom 3 år			
	Alléskolan	Örebro län	Riket
	Startår 2019	Startår 2019	Startår 2019
	Examensår 2022	Examensår 2022	Examensår 2022
Yrkesprogram			
Barn- och fritidsprogrammet	61,5	69,1	72,3
Bygg- och anläggningsprogrammet	70	81,6	78,7
EI- och energiprogrammet	90,5	93,1	81,6
Fordons- och transportprogrammet	73,1	72,6	73,5
Handels- och administrationsprogr	72	73,5	72,4
Industritekniska programmet	72,7	..	79,9
Restaurang- och livsmedelsprogrammet	100	77,8	71,9
VVS- och fastighetsprogrammet	86,7	85,7	81,1
Vård- och omsorgsprogrammet	68,8	87,8	71,2
Högskoleförberedande program			
Ekonomiprogrammet	75	91,2	84,6
Estetiska programmet	85,7	80,6	75,1
Humanistiska programmet	100		74,9
Naturvetenskapsprogrammet	95	83,5	83,2
Samhällsvetenskapsprogrammet	82,2	82,3	80,5
Teknikprogrammet	96,2	88,4	79,6

PWC beskriver även Alléskolans resultat genom att jämföra resultaten med två andra gymnasieförbund, Kalmarsunds gymnasieförbund och Västerbergslagens Utbildningsförbund. Av resultatet (år 2020) framgår bland annat att andelen elever som nått examen eller studiebevis inom 3 år var väsentligt högre för förbundet, 68%, att jämföra med de övriga förbunden vars andelar var 43 respektive 55%. Även gällande andelen elever som nått examen inom 4 år var resultatet bättre för förbundet med 86% att jämföra med de andra förbundens 80%.

Bedömning: Målet är i hög grad uppfyllt.

Mål 6 Alla elever inom gymnasiesärskolan når sina mål.

Indikator: Målet är uppnått när alla elever uppnår sina egna uppsatta mål i studieplanen.

Resultat:

Under läsåret har gymnasiesärskolan arbetat utifrån lokala mål för att nå det övergripande målet, vilket innebär att undervisningen följer och omfattar aktuellt ämnes- eller ämnesområdes syfte samt det centrala innehållet. Om en lärare uppmärksammar att en elev riskerar att inte nå kunskapskraven ges eleven stöd i form av extra anpassningar inom ramen för den ordinarie undervisningen. Om en lärare, trots extra anpassningar av den ordinarie undervisningen, befarar att en elev inte kommer nå kunskapskraven anmäls detta till rektorn. Betyg sätts i relation till kunskapskraven. Läraren utnyttjar vid betygssättningen all tillgänglig information om elevens kunskaper i förhållande till de nationella kunskapskraven i varje kurs och allsidigt utvärdera varje elevs kunskaper.

Samtliga elever inom gymnasiesärskolan har nått sina uppsatta mål under året.

Bedömning: Målet är uppfyllt.

Mål 7 Andelen elever med godkända betyg inom vuxenutbildningen är högre än för riket.

Indikator: Målet är uppnått när elever med godkända betyg inom vuxenutbildningen är högre än genomsnittet för riket.

Resultat:

Uppföljning och jämförelse med riket är svår att göra då omfattningen av kurser är omfattande, och då antalet elever per kurs varierar stort. Några nationella uppgifter för 2022 finns ännu inte publicerade varför uppgifter från 2021 använts.

Uppgifterna är här hämtade från SIRIS, Skolverkets Internetbaserade Resultat- och kvalitetsinformationssystem:

Allévux: Andel elever med slutförd kurs och godkända betyg, 69%,

Riket: Andel elever med slutförd kurs och godkända betyg, 68,2%

Bedömning: Målet är uppfyllt.

Mål 8 Utveckla samverkan med medlemskommunernas grundskolor.

Indikator: Målet är uppnått när det finns en skriftlig plan som är implementerad gällande kontinuerligt samarbete mellan Alléskolan och våra medlemskommuners grundskolor samt grundsärskolor.

Resultat:

Samverkan med Askersund, Hallsberg och Laxå har intensifierats under året.

Samarbeten mellan Alléskolans olika program och grund-, och grundsärskolorna i ägarkommunerna har ökat. Som exempel kan nämnas gemensamma workshops under kvällar och lov, music camp, programråd där grundskola och gymnasieskola möts, kvällsaktiviteter riktade till specifika program. En mångfald aktiviteter riktade till elever i årskurs 8 och 9 erbjuds klasser, grupper och enskilda individer.

Arbete med så kallat överlämnande där personal ur elevhälsan i grund-, och grundsärskolorna möter motsvarande funktioner vid Alléskolan har inarbetade former som håller hög kvalitet. Studie- och yrkesvägledare, elevhälsopersonal, rektorer och skolchefer träffas i nätverksmöten regelbundet. Planering pågår för att under kommande läsår hitta former för teambuilding mellan grundskolorna och Alléskolan.

Ett sakkunnigstöd har skapats i länet där utvecklingschef deltar. Likaså har de fem sydnärkekommunerna och förbundet under 2022 påbörjat ett omfattande gemensamt arbete med erfarenhetsutbyte kring systematiskt kvalitetsarbete.

Samverkan med grund-, och grundsärskolorna i ägarkommunerna har således ökat i omfattning under året. Dock har inte någon plan färdigställts och implementerats.

Bedömning: Målet är delvis uppfyllt.

Mål 9 Alléskolan och Allévux är det självklara valet för ungdomar och vuxna.

Indikator: Målet är uppnått när 90% av våra medlemskommuners elever väljer de utbildningar som Alléskolan samt Allévux erbjuder.

Resultat:

Av samtliga elever i årskurs 1 som under året bodde i någon av ägarkommunerna och som studerar på program som Alléskolan erbjuder valde 78 % Alléskolan. En orsak till att elever

väljer annan skola än Alléskolan är att alltfler elever redan under grundskoletiden valt annan skola än i hemkommunen. Företrädesvis är det kommunala eller fristående skolor i Örebro kommun. En stor andel av de elever som går i grundskolan i Örebro väljer att gå även sin gymnasieutbildning där.

Gällande vuxenutbildningar som erbjuds i egen regi studerade under året 94% av kommuninvånarna i Askersund, Hallsberg och Laxå vid Allévux.

Bedömning: Målet är uppfyllt gällande vuxenutbildning och delvis uppfyllt gällande gymnasieskola.

Finansiella mål – uppfyllelse

För att säkerställa en god ekonomisk hushållning har förbundets direktion fastställt mål för förbundets balanslikviditet, soliditet och finansiering av egna investeringar.

Målet för balanslikviditet skall vara minst 120 % och i årsbokslutet är detta mål uppfyllt.

Målet för soliditeten skall vara minst 10 % och i årsbokslutet är detta mål ej uppfyllt.

Målet för finansiering av egna investeringar uppgår till 100 % och detta är vid årsbokslutet uppfyllt.

Målen för förbundet är relativt lågt satta i förhållande till den historik som redovisas i tabellerna nedan. Anledningen till detta var att förbundet räknat med att resultaten för verksamheten under en period skulle komma att redovisa negativa resultat. Nybyggnation ingår inte i det finansiella målet.

Under 2022 har översyn skett av de finansiella målen, med beslutet att låta de finansiella målen ligga fast.

Tabell över finansiella mål år, 5 år

	År 2022	År 2021	År 2020	År 2019	År 2018
Balanslikviditet	135 %	133 %	121 %	122 %	142 %
Mål minst 120 %					
	År 2022	År 2021	År 2020	År 2019	År 2018
Soliditet	7,0 %	8,8 %	11,2 %	15,6 %	20,7 %
Mål minst 10 %					
	År 2022	År 2021	År 2020	År 2019	År 2018
Investeringar	3 651	3 345	3 347	2 566	6 283

Samlad bedömning

Av de fastställda verksamhetsmålen är 67% helt uppfyllda. De övriga målen är i hög grad eller delvis uppfyllda. Arbete pågår för att på sikt nå full måloppfyllelse. Av de finansiella målen är två av tre mål uppfyllda. Den samlade bedömningen är att målen för god ekonomisk hushållning till övervägande del uppfylls.

Avvikelse från budget

I budgetarbetet inför 2022 lades en mycket stram budget. Trots det gick förbundet in i 2022 med ett sparbetning om 5,3 mkr och under året har förbundet aktivt fortsatt arbeta med kostnadsreduceringar och anpassningar inom den egna verksamheten. Dock har faktorer som förbundet inte kan påverka såsom omvärldsläget med stigande inflation och ökade räntor givetvis haft inverkan på förbundets ekonomi. Men den kostnadspost som haft störst påverkan är köp av skolplatser i annan kommunal, regional eller fristående gymnasie- eller gymnasiesärskola. Den har under året ökat med 7,4 mkr, från 44,7 mkr i bokslutet 2021, till 52,1 mkr.

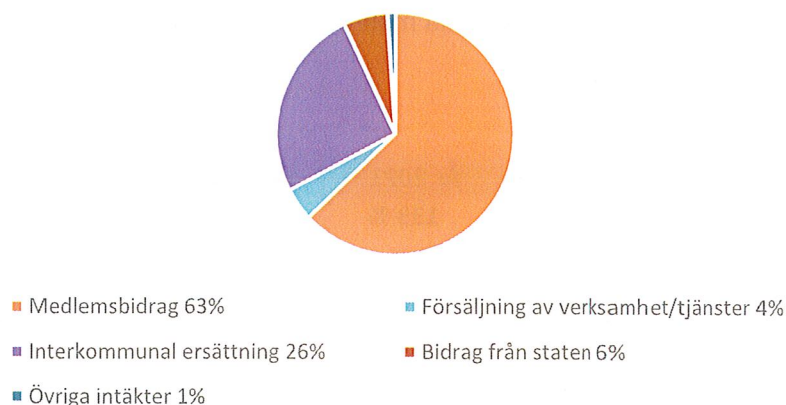
Förbundet redovisar för 2022 ett underskott på 4,1 mkr som också är avvikelsen mot budget. Intäkterna är 2,3 mkr högre och kostnaderna är 6,4 mkr högre än budgeterat.

I nedanstående diagram visas hur förbundets verksamhet finansieras. De stora posterna är medlemsbidrag (63%), interkommunal ersättning (26%) samt bidrag, främst från staten (6%).

Den interkommunala ersättningen som erhålls vid försäljning av skolplatser inom gymnasiet och gymnasiesärskolan, till elever från andra kommuner än medlemskommunerna, kan konstateras är en intäkt av stor betydelse.

Den större avvikelsen jämfört med budget på intäktssidan återfinns inom posten bidrag från staten, i huvudsak beroende på ett retroaktivt bidrag för Yrkesvux (yrkesutbildningar inom vuxenutbildningen) avseende 2021, men även för bidrag för papperslösa och lovskola blev utfallet högre än budgeterat.

Intäkternas fördelning 2022



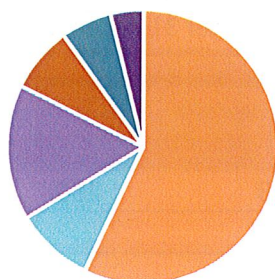
Den största kostnadsposten är personalkostnader som står för 57%. Betydande neddragningar har under åren gjorts på personalsidan, så även under 2022, se vidare under personalredovisningen. Personalkostnaderna redovisar 1,1 mkr lägre kostnader än budgeterat beaktat att hela sparbetningen i budgeten på 5,3 mkr hänfördes till personalkostnader, vilket innebär en total minskning med 6,4 mkr.

Kostnaderna för interkommunal ersättning inom gymnasieskolan ökade mer än budgeterat, såsom beskrivits ovan (se diagram på sidan 9) och står för den största avvikelsen mot budget. Det har främst tre orsaker; befolkningen inom åldersgruppen 16-19-åringar ökar,

fler elever från medlemskommunerna väljer en annan skola eller program som inte finns på Alléskolan, samt att dessa elever väljer program med högre programpris.

Även köp av distansutbildning inom vuxenutbildningen redovisar en högre kostnad än budgeterat. Förbundet gick från och med halvårsskiftet 2022 över till att helt köpa kurser inom den gymnasiala vuxenutbildningen.

Kostnadernas fördelning 2022



- Personalkostnader 57%
- Lokalkostnader 8%
- Köp av verksamhet/tjänster 9%
- Läromedel/material/övrigt 6%
- Interkommunal ersättning 16%
- Kapitalkostnader 4%

Balanskravsresultat

Balanskravet framgår av kommunallagen 11 kap 5-6 §§ och innebär att intäkterna ska överstiga kostnaderna. För avstämning av om balanskravet kan anses vara uppfyllt justeras årets resultat bland annat med eventuella realisationsvinster och realisationsförluster, se uppställning nedan.

Direktionen har beslutat att inte återställa det uppkomna balanskravsresultatet -4 093 tkr för 2022 med hänvisning till förbundets starka finansiella ställning.

Belopp i tkr	2022	2021
Årets resultat enligt resultaträkningen	-4 093	-411
- reducering av samtliga realisationsvinster		-248
+ justering för realisationsvinster enligt undantagsmöjlighet		
- justering för realisationsförluster enligt undantagsmöjlighet		
+/- orealiserade vinster och förluster i värdepapper		
-/+ återföring av orealiserade vinster och förluster i värdepapper		
= Årets resultat efter balanskravsjusteringar		
- reservering av medel till resultatutjämningsreserv		
+ användning av medel från resultatutjämningsreserv		
Balanskravsresultat	-4 093	-659
Synnerliga skäl (ingen återställning pga stark finansiell ställning)	+4 093	+659
Balanskravsresultat att reglera	0	0

Väsentliga personalförhållanden

Uppgifterna till den personalekonomiska redovisningen bygger på data uttaget från Personec som är utbildningsförbundets personal- och löneadministrativa system och utgår från antalet månadsanställda medarbetare i förbundet per den 31 december 2022.

Personalstatistik

Tabellen nedan redovisar antalet månadsanställda medarbetare 2022-2020, fördelat på män och kvinnor.

Tabellen nedan visar antalet månadsanställda per 31 december varje år.

	Totalt anställda 2020	Totalt anställda 2021	Totalt anställda 2022	Kvinnor 2022	Män 2022
Antal	321	293	288	165	123
Andel %				57	43

Tabellen nedan visar hur många helårsarbetare baserat på antal arbetade timmar under 2022. Antalet helårsarbetare avrundas till närmaste heltal. I antalet helårsarbetare tas hänsyn till exempelvis föräldraledigheter, studie- och tjänstledigheter samt sjukfrånvaro.

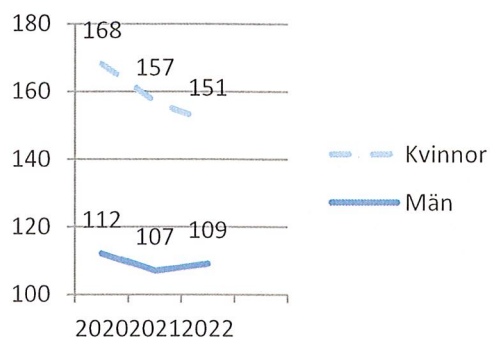
	Helårsarbetare 2020	Helårsarbetare 2021	Helårsarbetare 2022
Antal	272	257	240

Som tabellerna ovan visar fortsätter antalet månadsavlönade och antalet helårsarbetare att minska. Förbundet redovisar 288 månadsavlönade medarbetare 2022, där kvinnorna utgör 57 % och männen 43 %. Denna minskning är ett led i den anpassning av verksamhet och organisation som har skett efter den oerhört snabba utökningen av elever och medarbetare som skedde under perioden 2015-2018. I det arbete som pågår avseende kostnadsanpassningar är det av yttersta vikt att behålla den höga kvalitet som präglar förbundets verksamhet.

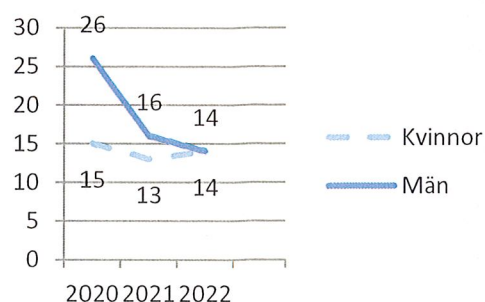
Sysselsättningsgrad

Diagrammen nedan visar antalet medarbetare inom förbundet som har en tillsvidareanställning respektive en tidsbegränsad anställning, fördelat på män och kvinnor under åren 2020-2022.

Antal tillsvidareanställda



Antal tidsbegränsat anställda



Förbundet redovisar 5 färre månadsavlönade medarbetare 2022 jämfört med 2021. Minskningen har skett i både antalet tillsvidareanställningar och antalet tidsbegränsade anställningar.

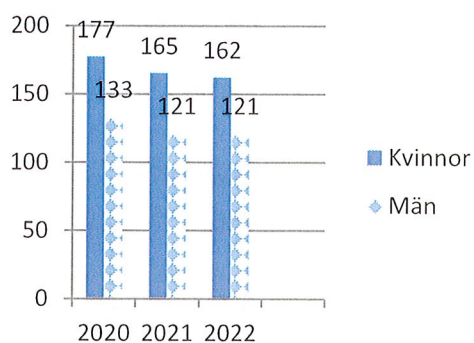
Den största minskningen av antalet månadsavlönade medarbetare har skett bland elevassistenter, där förbundet redovisar 3 färre medarbetare jämfört med förra året, vilket framgår av tabellen nedan. Det är en medarbetare som har en tillsvidareanställning som elevassistent i förbundet men som arbetar på en tidsbegränsad anställning som lärare. Denna medarbetare redovisas i tabellen nedan som elevassistent.

Förbundet har rekryterat en biträdande rektor under 2022 och har under hösten 2022 haft en vikarierande personalchef samtidigt som ekonomichefen slutat under våren 2022 och inte ersatts. Detta gör att antalet personer i chefsgruppen är densamma 2021 och 2022. I elevhälsan har det under hösten anställts en skolsköterska som inte hunnit påbörja sin tjänst under 2022 utan kommer 2023 därav att det ser ut som att elevhälsan och SYV har minskat med en medarbetare.

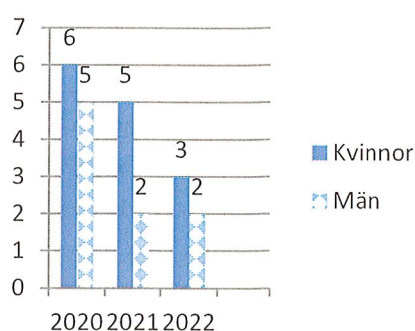
Yrkeskategori inom förbundet	2020	2021	2022
Lärare	227	203	201
Elevassistenter	18	19	16
Elevhälsa (kurator, skolsköterska, specialpedagog, socialpedagog) och SYV	24	21	20
IKT	6	6	5
Service och fastighet	4	4	5
Chefer	15	15	15
Administration	17	15	15
Andra yrkesgrupper	10	10	11
Totalt	293	293	288

De flesta medarbetare i Sydnärkes utbildningsförbund har en heltidsanställning. Det är endast 5 personer som har en deltidsanställning, vilket utgör ca 1,7 % av de månadsavlönade medarbetarna.

Antal heltider

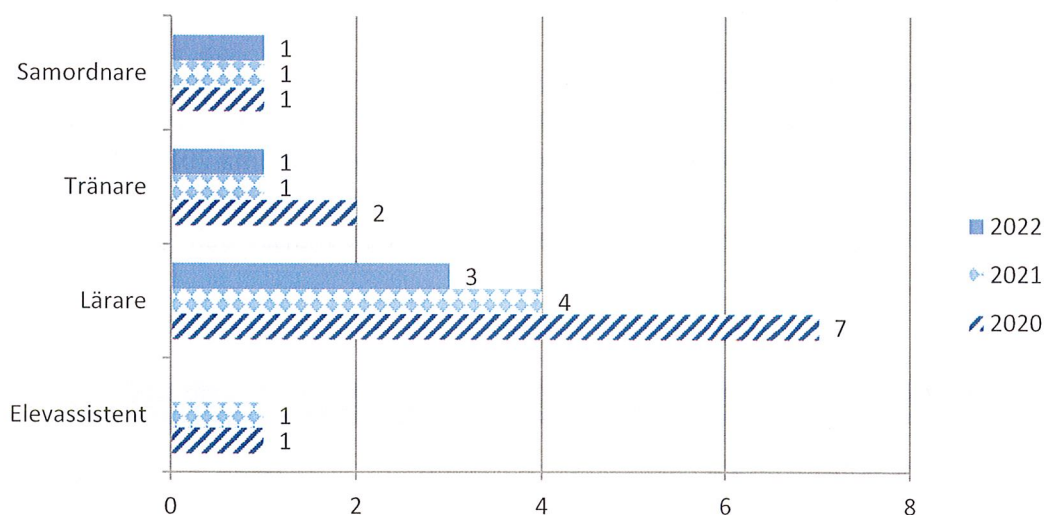


Antal deltider



Under de senaste tre åren är det inom fyra olika yrkesgrupper som medarbetare har deltidstjänster. Det är inom lärargruppen, tränare, samordnare och elevassistent. Av de 3 lärare som har en deltidsanställning är det 1 person som har en tidsbegränsad anställning utifrån att medarbetaren är 69 år. I övrigt är det en tränare och en samordnare som jobbar deltid.

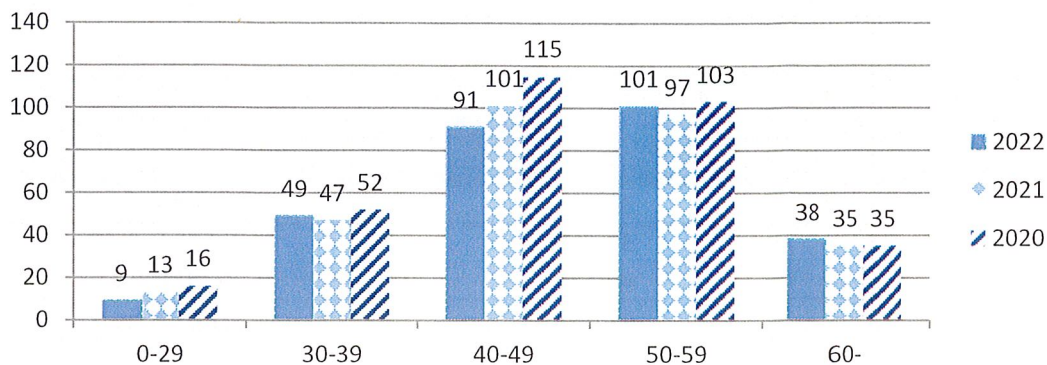
Fördelning deltidstjänster



Åldersfördelning

Diagrammet nedan visar åldersfördelningen i förbundet. Medelåldern är 48 år. Förbundet har flest antal medarbetare i åldern 50-59 år. Den största förändringen i åldersstrukturen mellan åren 2020-2022 är att gruppen 40-49 år där antalet medarbetare i ålderskategorin har sjunkit.

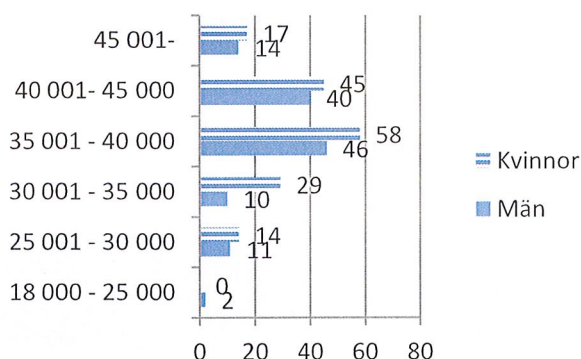
Fördelningen över antalet personer inom varje ålderskategori



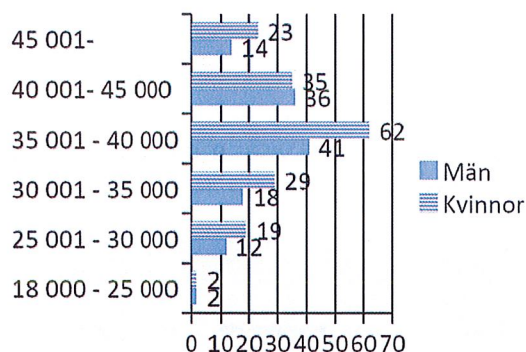
Lön

Diagrammen nedan presenterar heltidslönen inklusive lönetillägg för förbundets medarbetare under åren 2022 - 2020. I det högsta löneintervallet finns chefsbefattningar, förstelärare och några andra lärare samt enstaka medarbetare inom stödfunktion så som ekonomi och elevhälsan.

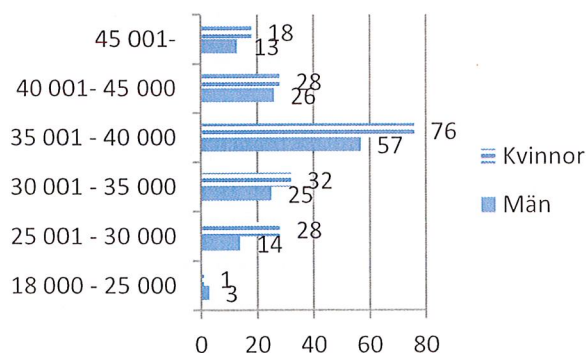
Månadslön 2022



Månadslön 2021



Månadslön 2020



Nedanstående tabell visar medelmånadslönen inkl. lönetillägg per åldersgrupp för förbundets kvinnliga lärare. Förbundet har totalt 98 kvinnliga lärare.

Åldersintervall (kvinnor)	Medelmånadslön inkl. lönetillägg (oavsett anst form)	Medelmånadslön inkl. lönetillägg (tillsvidareanställda)
- 29	32 000	32 000
30 - 39	37 115	38 394
40 - 49	40 738	40 871
50 - 59	42 053	42 053
60 -	42 631	42 567
Alla åldrar	40 487	40 964

Nedanstående tabell visar medelmånadslönen inkl. lönetillägg per åldersgrupp för förbundets manliga lärare. Förbundet har totalt 103 manliga lärare.

Åldersintervall (män)	Medelmånadslön inkl. lönetillägg (oavsett anst form)	Medelmånadslön inkl. lönetillägg (tillsvidareanställda)
- 29	0	0
30 - 39	37 863	38 385
40 - 49	39 527	40 646
50 - 59	41 262	41 778
60 -	41 380	42 023
Alla åldrar	40 195	40 971

Nedanstående tabell visar medelmånadslönen inkl. lönetillägg per åldersgrupp för förbundets samtliga lärare. Förbundet har totalt 201 lärare.

Åldersintervall	Medelmånadslön inkl. lönetillägg (oavsett anst form)	Medelmånadslön inkl. lönetillägg (tillsvidareanställda)
- 29	32 000	32 000
30 - 39	37 448	38 390
40 - 49	40 123	40 764
50 - 59	41 612	41 905
60 -	41 961	42 284
Alla åldrar	40 338	40 968

Medelmånadslönen inkl. lönetillägg för förbundets tillsvidareanställda lärare är 40 968 kr. Det som går att utläsa från tabellerna ovan är att medelmånadslönen inkl. lönetillägg för både kvinnor och män stiger för varje åldersgrupp. I samtliga åldersgrupperna är medelmånadslönen för de tillsvidareanställda kvinnorna något högre än mäns. Skillnaden mellan medelmånadslön för samtliga kvinnor och män, oavsett anställningsform, är 149kr till kvinnornas fördel. För tillsvidareanställda är medelmånadslönen inkl tillägg 4 kronor högre för männen än för kvinnorna.

Varje år genomför förbundet lönekartläggningar för att säkerställa att det inte finns några osakliga löneskillnader mellan kvinnor och män. Lönekartläggningen för 2022 visar att det inte finns några osakliga löneskillnader mellan kvinnor och män som utför lika eller likvärdigt arbete. Förutom att genomföra lönekartläggningar arbetar förbundet aktivt med att analysera och jämföra statistik, både internt och externt, inför varje års löneöversyn. Detta för att bevaka att förbundet har konkurrenskraftiga löner jämfört med andra kommuner och för att säkerställa lönestrukturen internt.

Kvinnor som är 60 år och äldre bevakades särskilt i 2021 års löneöversyn samt i lönekartläggningen 2021 för att säkerställa att medarbetare med lång erfarenhet och god prestation har en fortsatt god löneutveckling. Detta har gett resultat när vi tittar på medelmånadslön för kvinnor 60 år och äldre för 2022 där kvinnorna i den åldersgruppen år 2022 har en högre medelmånadslön än männen.

Redovisning sjukfrånvaro

Förbundets totala sjukfrånvaro har ökat för 2022 och var på helår 4,33% (2,21 % för 2021). Under första kvartalet 2022 var sjukfrånvaron hög utifrån covid-läget som då rådde i regionen sedan minskade sjukfrånvaron kvartal 2 och 3 för att öka igen under kvartal 4. Det är främst den upprepade korttidsfrånvaron som har ökat. I förbundets arbetsmiljöplan för 2020-2022 är ett av målen att ha en total sjukfrånvaro på under 3 %. Ett mål som förbundet nådde för 2020 och 2021 men tyvärr inte för 2022. En anledning till ökningen av sjukfrånvaro kan vara att under våren 2022 avslutades distansundervisningen och lärarna återgick till undervisning på plats. Samtidigt kvarstod rådet från Folkhälsomyndigheten att stanna hemma vid symptom vilket inneburit att en lärare med symptom inte kunnat undervisa som de eventuellt gjort under pandemin utan istället sjukskrivit sig. Förbundet fortsätter ett aktivt förebyggande arbetsmiljöarbete som kännetecknas av systematik och tidigt agerande vid tecken på ohälsa för att minska sjukfrånvaron igen.

Som tabellen nedan visar så har den största ökningen av sjukfrånvaron skett för kvinnorna. Sjukfrånvaron har ökat mest för de i åldersgruppen 50 år och äldre.

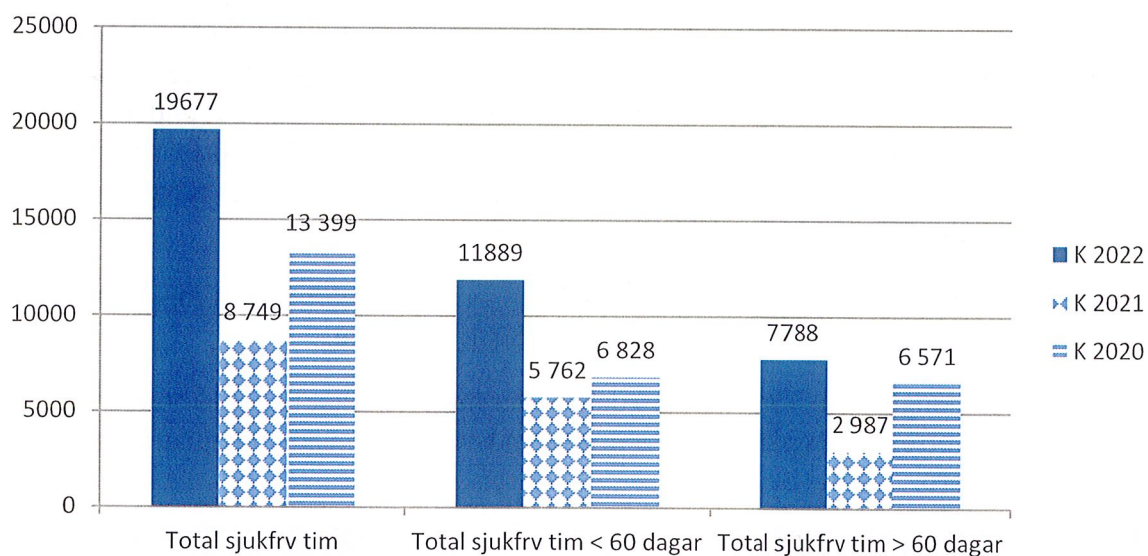
Tabellen visar att långtidssjukfrånvaron (60 dagar eller mer) har ökat något jämfört med 2021. Det är en större andel sjukfrånvarotimmar som kommer från korttidssjukfrånvaro än långtidssjukfrånvaro.

Sjukfrånvaro	2020	2021	2022
Total sjukfrånvaro/sammanlagd ordinarie arbetstid	2,80 %	2,21 %	4,33 %
Summa tid med långtidssjukfrånvaro (>60 dagar)/total sjukfrånvaro	45,96 %	31,50 %	34,64 %
Summa tid med korttidssjukfrånvaro (<60 dagar)/total sjukfrånvaro	54,04 %	68,50 %	65,36 %
Total sjukfrånvaro kvinnor/sammanlagd ordinarie arbetstid kvinnor	3,57 %	2,55 %	5,86 %
Total sjukfrånvaro män/sammanlagd ordinarie arbetstid män	1,78 %	1,74 %	2,21 %

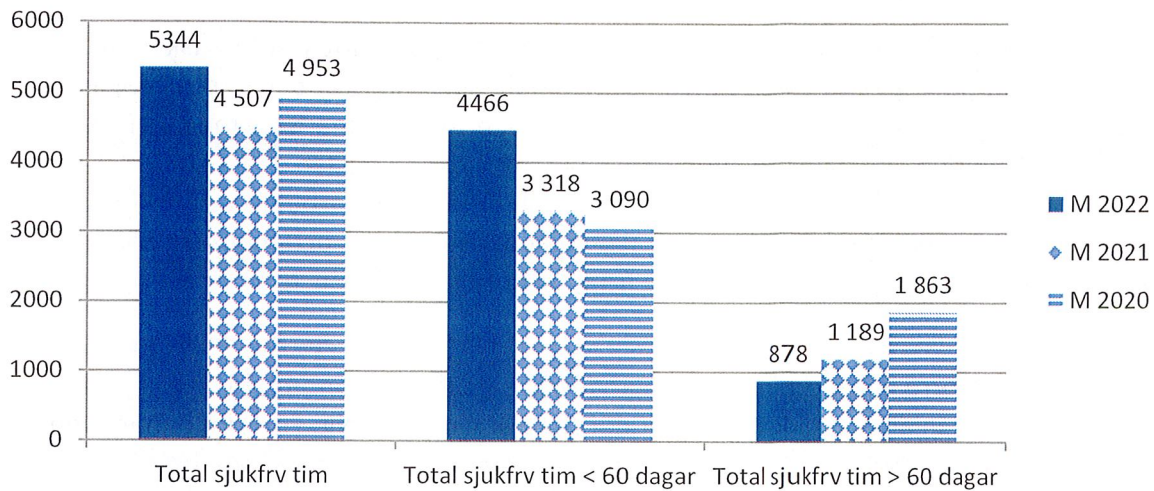
Total sjukfrånvaro -29 år/sammanlagd ordinarie arbetstid för gruppen	1,18 %	1,20 %	3,51 %
Total sjukfrånvaro 30-49 år/sammanlagd ordinarie arbetstid för gruppen	2,99 %	2,12 %	3,84 %
Total sjukfrånvaro 50år-/sammanlagd ordinarie arbetstid för gruppen	2,77 %	2,39 %	4,80 %

Som ett komplement till förbundets redovisade sjukfrånvaro angivet i procent, redovisas nedan sjukfrånvaron angivet i antal sjukfrånvarotimmar. Diagrammen visar det totala antalet sjukfrånvarotimmar för män och kvinnor under åren 2020-2022. Det framgår även hur många av dessa sjukfrånvarotimmar som är lång- och korttidssjukfrånvarotimmar, för män respektive kvinnor under ovanstående år.

Sjukfrånvaro kvinnor 2020-2022 angivet i antal timmar



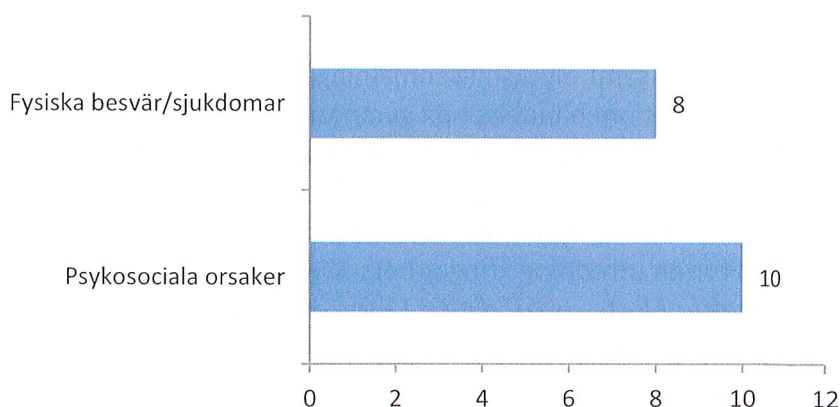
Sjukfrånvaro män 2020-2022 angivet i antal timmar



Långtidssjukfrånvaron (60 dagar eller mer) har ökat i år jämfört med föregående år för kvinnor men har minskat för män. Korttidssjukfrånvaron (under 60 dagar) har ökat för både kvinnor och män.

Det är 18 personer, 17 kvinnor och 1 man, som har haft en långtidssjukfrånvaro på hel eller deltid under 2022. Det är 8 fler än 2021. Vi ser en markant ökning av sjukskrivning på grund av psykosociala besvär under året, från 2 till 10. Ökningen vi ser kan vara en bieffekt av pandemin. En annan anledning till ökningen kan vara utifrån de oroligheter vi ser i vår omvärld just nu. Av de 18 personer som under året har haft en långtidssjukfrånvaro är det 3 personer som är helt åter i anställning, 2 som har avslutat sin anställning i förbundet och 9 personer som har en pågående sjukskrivning på deltid. 4 personer är fortfarande sjukskrivna på heltid. Nedan framgår vilka orsaker långtidssjukfrånvaron består av.

Orsak sjukskrivning > 60dgr



Genomförda insatser utifrån Organisatorisk och social arbetsmiljö (OSA)

Arbetsmiljöarbete utifrån Covid-19

Arbetsmiljöarbetet har under den första delen av 2022 fortsatt varit systematiskt och präglats av kontinuerliga riskbedömningar, samverkan, anpassningar och uppföljningar utifrån risker kopplat till pandemin. Arbetet har skett i ett nära samarbete med fackliga parter, skyddsombud, huvudskyddsombud och i en nära dialog mellan chef och medarbetare. När pandemin inte längre ansågs samhällsfarlig och arbetet återgick till att huvudsakligen vara på arbetsplatsen avtog det mest aktiva arbetet och fokus låg på personer i riskgrupp så som tex gravida arbetstagare fram till början av hösten 2022 då även den rekommendationen försvann.

Förbundet har i större utsträckning under pandemin satsat på ergonomiska genomgångar och inköp av arbetshjälpmiddel i situationer där det har varit aktuellt. Förbundet har även uppmuntrat till fysisk aktivitet och rörelse samt informerat medarbetare om det stöd förbundet kan erbjuda, bland annat i form av samtalsstöd, som kan vara aktuellt för vissa medarbetare som upplevt oro under pandemin och när arbetet återgick till att vara på arbetsplatsen.

Arbete utifrån arbetsmiljöplan för 2020-2022

Förbundets arbetsmiljöarbete bedrivs utifrån den arbetsmiljöplan som togs fram 2019 och som gäller för 2020-2022. Arbetsmiljöplanen beskriver inriktningen för arbetsmiljöarbetet, vilka aktiviteter som ska genomföras och hur det systematiska arbetsmiljöarbetet ska följas upp. Inriktningen för arbetsmiljöarbetet med tillhörande aktiviteter grundar sig på det systematiska arbetsmiljöarbetet innefattande arbetsmiljöronder, medarbetarundersökningar, samverkan på APT och i den centrala samverkansgruppen samt utifrån den årliga uppföljningen av det systematiska arbetsmiljöarbetet.

Den årliga uppföljningen av SAM för 2022 genomförs under våren 2023. Ny arbetsmiljöplan för 2023 - 2025 tas fram under våren 2023.

Analys av inträffade tillbud och olycksfall (arbetsskador)

Under året är det 298 olika händelser som har tagits upp och analyserats i den centrala samverkansgruppen. Analysen av tillbud och olycksfall är en viktig del i förbundets systematiska arbetsmiljöarbete.

Flera av de interna tillbudsanmälningarna samt olycksfallsanmälningarna till Försäkringskassan har bland annat handlat om händelser på gymnasiesärskolan. Medarbetare har blivit fysiskt påverkade av utåtagerande elever, bl.a. i form av slag eller rivningar. Av samtliga tillbud och arbetsskador är 255 kopplade gymnasiesärskolan på enhet 2, där samtliga inkomna ärenden rör en till två elever och arbetsmiljön runt om. Arbetsmiljöverket har varit på plats för en utredning kring arbetsmiljön på gymnasiesärskolan. Där har det därefter gjorts anpassningar i form av skyddskläder, gjutna öronskydd och kompetenshöjande insatser för personalen. Arbetsmiljöverket har haft kontinuerlig dialog och uppföljning med rektor, facklig representant och skyddsombud utvecklingschef och personalchef. Ansvarig chef har ett pågående arbete med att stärka gruppen i form av kompetensutveckling och möjlighet att stötta varandra i arbetsgruppen.

Det har även förekommit händelser på andra delar av skolan där hotfulla situationer har uppstått, bland annat har medarbetare gått emellan elever som haft fysisk konfrontation med varandra. I vissa av de händelserna har även konfrontationen varit riktad mot lärare.

I början av 2022 var stor del av tillbudena och arbetsskadorna relaterade till Covid-19, dessa anmäldes till arbetsmiljöverket och en smittspårning gjordes för att ringa in vilka eller vem personen hade träffat. Detta gällde både medarbetare och elever.

Kommande insatser utifrån Organisatorisk och social arbetsmiljö (OSA)

Arbetsmiljöundersökning och fortsatt arbete med dess resultat

Förbundet ska i samband med de årliga arbetsmiljörapporterna genomföra en arbetsmiljöundersökning på enhetsnivå i syfte att undersöka den organisatoriska och sociala arbetsmiljön. Detta har skett under hösten 2022 precis som föregående år. Från och med oktober 2022 fram till januari/februari 2023 kommer respektive chef att analysera och diskutera enhetens resultat på APT och jämföra resultatet med föregående års resultat. Arbetet kommer att fortsätta vidare där enheterna utifrån resultatet gemensamt kommer överens om vad som fungerar bra i gruppen, vad som kan bli bättre och vad som krävs för att nå dit. Arbetet dokumenteras i en handlingsplan som hålls levande och följs upp tills arbetsmiljöundersökningen genomförs i samband med arbetsmiljörapporterna 2023.

Friskvård

Efter år av pandemi och restriktioner har friskvårdsaktiviteterna sakta dragit igång. Skolan deltog på Blodomloppet i maj där både lärare och övrig personal deltog. I september planerade och genomförde medarbetarna på enhet 1 en friskvårdseftermiddag där många olika aktiviteter erbjöds, allt från körsång till boxningspass. Nästa år är det en annan enhets tur att planera en liknande friskvårdsaktivitet.

Förbundet fortsätter att erbjuda medarbetare att träna gratis, under vissa tider, på Alléhallens bad och gym. Detta ser förbundet som en stor förmån för medarbetare inom förbundet då det är ett sätt att motivera och stimulera till fysisk aktivitet. Det finns fortsatt möjlighet för medarbetare att köpa årskort på Alléhallen till ett rabatterat pris, om medarbetaren vill träna på tider när det inte är gratis.

Förbundet erbjuder medarbetare friskvårdsbidrag via E-passi. Det är 80,23 % av det tilldelade friskvårdsbidraget i kronor som har används av medarbetarna. Det är märkbart högre jämfört med 2021 då 76,36 % nyttjades. 241 av 312 medarbetare använde en del eller hela sitt friskvårdsbidrag under 2022.

Personalförsörjning och kompetensutveckling

Att arbeta med kompetensförsörjning är en viktig strategisk fråga för förbundet. Det handlar om ett kontinuerligt arbete för att trygga kompetensförsörjningen på såväl kort som lång sikt, i ett läge där det är hög konkurrens om potentiell arbetskraft. Det handlar om ett arbete som genererar att förbundet attraherar, behåller och utvecklar medarbetare för att möta verksamhetens nuvarande och framtida behov. En viktig del i detta arbete är att arbeta med förbundet som varumärke, dvs. att på olika sätt arbeta för att förbundet ska vara den mest attraktiva arbetsplatsen för befintliga medarbetare men även för att locka till sig nya potentiella medarbetare.

I HÖK 21 med Lärarförbundets och Lärarnas Riksförbunds samverkansråd pekar de centrala parterna på vikten av ett fortsatt arbete för att säkra kompetensförsörjningen inom skolan både på kort- och lång sikt. Under 2022 har arbetet med att ta fram en kompetensförsörjningsplan fortsatt och arbetet kommer att fortsätta även under 2023 för att under året förankras i hela förbundet. Utgångspunkten i arbetet med att ta fram planen har varit att identifiera framgångsfaktorer i utformningen av arbetsmiljö, arbetsorganisation, arbetstid och lönebildning och med stöd i dessa identifiera insatser för att utveckla organisationen och därmed bidra till att dessa områden stödjer kompetensförsörjningen.

Förbundet ger nyutexaminerade lärare goda förutsättningar att komma in i sin yrkesroll och utvecklas i professionen. Detta genom att en del av arbetstiden under första anställningsåret används till introduktion. Det handlar om att skapa goda förutsättningar för lektionsplanering, uppföljning och efterarbete. Vidare innebär det att ha en mentor som stödjer läraren i den professionella utvecklingen genom att få stöd i att planera och genomföra undervisning, hålla i utvecklingssamtal samt göra bedömningar och dokumentera. Nyexaminerad lärare ges även möjlighet att följa andra pedagoger i deras undervisning vilket stärker förmågan att leda och bemöta elever samt att det ger tillfälle att samverka med kollegor.

De flesta av förbundets obehöriga lärare studerar för att bli behöriga lärare. Det handlar främst om yrkeslärare, där medarbetare har lång erfarenhet från branschen men saknar pedagogiken. Förbundet skapar goda förutsättningar för dessa medarbetare att fullgöra sin utbildning. Det handlar om att de får utrymme inom arbetstiden för att studera samt att det finns förstelärare som i sitt försteläraryupdrag har till uppgift att ge extra stöd till de som studerar. Förbundet har 93 % legitimerade lärare. Förbundet strävar efter att alla lärare ska vara behöriga och legitimerade och har satsat på att erbjuda goda förutsättningar för medarbetare att genomföra behörighetsgivande utbildningar.

Personalomsättning

Under 2022 är det 25 personer med en tillsvidareanställning som har avslutat sin anställning i förbundet. Det är 5 fler än under 2021.

Pensionsavgångar

Nedanstående tabell visar antalet pensionsavgångar inom en 10 års period inom förbundet, mätt utifrån 65 års ålder. Siffrorna inkluderar både tillsvidareanställda och tidsbegränsat anställda. Inom en femårsperiod är det 30 pensionsavgångar mätt utifrån 65 års ålder. Den största andelen pensionsavgångar sker bland lärare men även skolsköterska, specialpedagog, speciallärare, elevassistent och medarbetare på ekonomienheten omfattas av pensionsavgångar. Under den kommande tioårsperioden kommer 73 medarbetare gå i pension, vilket motsvarar ca 25% av förbundets anställda.

År	2023	2024	2025	2026	2027	2028	2029	2030	2031	2032
Antal	7	4	2	9	8	6	6	15	9	7

Förväntad utveckling

Flera faktorer kommer att ha särskilt stor betydelse för förbundet under kommande år:

Populationsökning

Antalet ungdomar i gymnasieåldern i medlemskommunerna ökar, vilket medför ökade kostnader oavsett om ungdomarna är elever vid Alléskolan eller valt annan skola.

Lägre gymnasiebehörighet

Meritvärdena från kommunernas grundskolor har sjunkit ytterligare vilket medför fler särskilda insatser i gymnasieskolan.

Fler ungdomar saknar gymnasiebehörighet, vilket leder till längre studietid och fler stödåtgärder.

Inflation

Utifrån en fortsatt mycket hög inflation kommer kostnader att fortsätta öka under 2023. Flera av förbundets gymnasieutbildningar har driftskostnader som ökar i stor omfattning trots en medveten återhållsamhet. Här kan särskilt nämnas Fordons- och transportprogrammet där kostnader för material och drivmedel kommer att öka stort. På samma sätt kommer kostnaderna för inköp av material på Bygg- och anläggnings-, El- och energi-, Industritekniska-, Restaurang- och livsmedels-, samt Teknikprogrammet ha en särskilt hög kostnadsökning.

Finansiella kostnader

Förbundet har de senaste åren haft låga finansiella kostnader till följd av en mycket låg räntenivå i landet. Den utveckling vi nu ser innebär en räntenivå som kraftigt överstiger de senaste årens.

Lönekostnader

Mot bakgrund av den rådande höga inflationen har LO-företagen aviserat ett krav på löneökning på 4,4% i 2023 års löneöversyn. SKR har i sitt PKV-index prognostiserat med 3,44%. Förbundet följer SKR:s prognos.

PO-pålägget är i budget beräknat till 46%, vilket är något högre än SKR:s generella beräkningar. Pålägget kan dock komma att bli ännu högre 2023 beroende på utfallet av nytt pensionsavtal som träder i kraft 1 januari 2023.

Pensionskostnader

I och med nytt pensionsavtal för anställda i kommuner samt att KPA inflationsskyddat kommande pensionsutbetalningar kommer förbundets pensionskostnader under 2023-24 att vara väsentligt högre än i budget för 2022. Enligt den senaste prognosen från KPA kommer förbundets pensionskostnader under 2023 att vara 15 mkr högre än under 2022.

Interkommunal ersättning

Förbundets kostnad för köp av skolplatser har ökat senaste åren. De främsta orsakerna är ökat antal ungdomar i gymnasieåldern, att fler söker annan skola än i hemkommunen redan under grundskoletiden, att fler ungdomar valt dyra utbildningar hos annan huvudman samt prishöjningar främst till följd av inflationsökningen. Kostnaderna förväntas öka under de kommande åren.

Ökad undervisningstid på yrkesprogrammen

Från och med läsåret 2023/24 måste skolan erbjuda ökad undervisningstid för elever på yrkesprogrammen. Detta kommer att innebära en utökad organisation.

Utbildningsskulden

Utbildningsskulden, dvs de insatser som krävs för att kompensera elevers utbildning till följd av distansundervisningen under pandemin, kommer att var omfattande även under 2023.

Resor gymnasiesärskolan

Kostnaden för resor för gymnasiesärskolans elever ökar.

Ökad efterfrågan på köpta kurser inom vuxenutbildning

Efterfrågan på behörighetsgivande kurser inom vuxenutbildningen ökar. Efterfrågan kommer att minska, och då kommunen (i detta fall förbundet) enligt lag är skyldig att tillgodose kommuninvånarnas efterfrågan på behörighetsgivande vuxenutbildning kommer kostnaderna att öka i stor utsträckning de kommande åren.

Förbundets fordran hos Migrationsverket

Förbundets fordran hos Migrationsverket kommer som tidigare nämnts komma att påverka resultat och likviditet.

Driftredovisning

Tkr	Bokslut 2022	Budget 2022	Bokslut 2021	Budget- avvikelse
Intäkter	320 910	318 579	323 511	+ 2 331
Kostnader	-325 003	-318 579	-323 922	- 6 424
Periodens resultat	-4 093	0	-411	- 4 093

Direktionen beslutar om budgetens intäkter och kostnader brutto.

Gemensam verksamhet

Tkr	Bokslut 2022	Budget 2022	Bokslut 2021	Budget- avvikelse
Intäkter	296 392	297 086	301 236	-694
Kostnader	-152 237	-146 801	-150 074	-5 436
Periodens resultat	144 155	150 285	151 162	-6 130

Gemensam verksamhet omfattar Förbundsledning, Ekonomi- och IKT enhet, Personalenhet, Planeringsenhet, Elevhälsoenhet samt Fastighets- och serviceenhet. Medlemsbidrag, interkommunala intäkter och kostnader, statsbidrag, finansiella intäkter och kostnader samt gemensamma förbundskostnader redovisas under denna verksamhet.

Gymnasieutbildning

Tkr	Bokslut 2022	Budget 2022	Bokslut 2021	Budget- avvikelse
Intäkter	8 825	6 485	7 122	+2 340
Kostnader	-154 148	-154 314	-154 453	+166
Periodens resultat	-145 323	-147 829	-147 331	+2 506

Gymnasieutbildning omfattar gymnasieskolans och gymnasiesärskolans nationella och individuella program fördelat på 7 rektorsenheter.

Vuxenutbildning

Tkr	Bokslut 2022	Budget 2022	Bokslut 2021	Budget- avvikelse
Intäkter	15 693	15 008	15 153	+685
Kostnader	-18 618	-17 464	-19 395	-1 154
Periodens resultat	-2 925	-2 456	-4 242	-469

Vuxenutbildning omfattar grundläggande och gymnasial vuxenutbildning, yrkesinriktad vuxenutbildning, distanskurser, särskild utbildning för vuxna, svenska för invandrare samt uppdragsutbildning.

Investeringsredovisning

Förbundets färdigställda projekt (tkr)	Beslutad totalutgift	Årets investeringar	Avvikelse
Utförda investeringsprojekt			
Immateriella anläggningstillgångar	-	-	-
Inventarier	2 000	1 692	-308
Fastigheter	2 000	1 959	-41
Summa årets utförda investeringar	4 000	3 651	-349
Nybyggnation av Hus M			
Investerat före 2022 inkl inventarier	75 000	72 638	
Slutlikvid efter slutbesiktning		830	
Summa nybyggnation Hus M	75 000	73 468	-1 532

Kommentar: Byggnationen av Hus M startade under våren 2020 och slutfördes under hösten 2021. Slutlikviden, 830 tkr, erlades efter slutbesiktning, vilken genomfördes under februari 2022.

Finansiella rapporter

Resultaträkning

Belopp i tkr	Not	2022	2021
Verksamhetens intäkter	2,3	320 431	323 049
Verksamhetens kostnader	4,5	-312 332	-314 686
Avskrivningar	6	-11 156	-8 362
Verksamhetens nettokostnader		-3 057	1
Finansiella intäkter		479	462
Finansiella kostnader		-1 515	-874
Periodens resultat		-4 093	-411

Balansräkning

Belopp i tkr	Not	2022-12-31	2021-12-31
TILLGÅNGAR			
Anläggningstillgångar			
<i>Immateriella anläggningstillgångar</i>			
Immateriella anläggningstillgångar	7	653	904
<i>Materiella anläggningstillgångar</i>			
Mark, byggnader och tekniska anläggningar	8	174 739	180 142
Maskiner och inventarier	9	9 301	10 434
Summa anläggningstillgångar		184 693	191 480
Omsättningstillgångar			
Fordringar	10	60 430	48 684
Kassa och bank		14 623	14 716
Summa omsättningstillgångar		75 053	63 400
SUMMA TILLGÅNGAR		259 746	254 880
EGET KAPITAL, AVSÄTTNINGAR OCH SKULDER			
Eget kapital			
Ingående eget kapital		22 461	22 872
Årets resultat		-4 093	-411
Summa eget kapital	11	18 368	22 461
Avsättningar			
Avsättningar för pensioner och liknande förpliktelser	12	297	359
Summa avsättningar		297	359
Skulder			
Långfristiga skulder	13	185 700	184 500
Kortfristiga skulder	14	55 381	47 560
Summa skulder		241 081	232 060
SUMMA EGET KAPITAL, AVSÄTTNINGAR OCH SKULDER		259 746	254 880
PANTER OCH ANSVARFÖRBINDELSER			
Pensionsförpliktelser	15	58 003	59 706
Övriga ansvarsförbindelser		17 027	22 331
SUMMA PANTER OCH ANSVARFÖRBINDELSER		75 030	82 037

Kassaflödesanalys

Belopp i tkr	Not	2022-12-31	2021-12-31
DEN LÖPANDE VERKSAMHETEN			
Årets resultat		-4 093	-411
Justering för ej likviditetspåverkande poster	16	+11 206	+8 101
<i>Medel från verksamheten före förändring av rörelsekapital</i>			
Ökning av kortfristiga fordringar		-11 746	-2 304
Ökning/minskning av kortfristiga skulder		+7 821	-5 285
Kassaflöde från den löpande verksamheten		+3 188	101
INVESTERINGSVERKSAMHETEN			
Investering i materiella anläggningstillgångar		-4 481	-59 246
Försäljning av materiella anläggningstillgångar		-	+722
Kassaflöde från investeringsverksamheten		-4 481	-58 524
FINANSIERINGSVERKSAMHETEN			
Nyupptagna lån		+1 200	+55 500
Amortering av långfristiga skulder		-	-
Kassaflöde från finansieringsverksamheten		+1 200	+55 500
Årets kassaflöde		-93	-2 923
Likvida medel vid årets början		14 716	17 639
Likvida medel vid årets slut		14 623	14 716

Noter

Not 1 Redovisningsprinciper

Årsredovisningen har upprättats i enlighet med lag om kommunal bokföring och redovisning och Rekommendationer från Rådet för kommunal redovisning (RKR).

Gränsdragning mellan kostnad och investering

Tillgångar avsedda för stadigvarande bruk eller innehav med en nyttjandeperiod om minst 3 år klassificeras som anläggningstillgång om beloppet överstiger gränsen för mindre värde. Gränsen för mindre värde har satts till 20 tkr och gäller för samtliga anläggningstillgångar.

Intäkter

Inkomster redovisas till det värde förbundet erhållit eller kommer att erhålla. EU- och statsbidrag redovisas enligt det aktuella bidragets villkor och restriktioner. Ett bidrag som är villkorat intäktsredovisas när villkoren bedöms vara uppfyllda och det bedöms vara säkert att bidraget kommer att erhållas. Interkommunala ersättningar intäktsförs i huvudsak månadsvis i samband med fakturering.

Kostnader

Avskrivning och avskrivningsmetod

Avskrivning av materiella anläggningstillgångar görs för den beräknade nyttjandeperioden med linjär avskrivning baserat på anskaffningsvärdet exklusive eventuellt restvärde. På tillgångar i form av mark och pågående arbeten görs inga avskrivningar.

Avskrivningstider

Följande avskrivningstider tillämpas:

Immateriella anläggningstillgångar	5 år
Byggnader	15-80 år
Markanläggningar	20 år
Byggnadsinventarier	10 år
Maskiner och inventarier	5-10 år
Fordon	7-10 år

Principer för bedömning av nyttjandeperioden

En samlad bedömning av nyttjandeperioden för respektive tillgångstyp görs. Omprövning av nyttjandeperioden sker om det finns omständigheter som pekar på att det är nödvändigt.

Anläggningstillgångar

Anskaffningsvärde

Förbundet köpte befintligt fastighetsbestånd från Hallsbergs kommun år 2012. Samtliga byggnader har under 2016 bedömts genom att det samlade anskaffningsvärdet för byggnaderna delats upp på respektive byggnad utifrån deras respektive andel av total yta och även med beaktande av ålder. Merparten av respektive byggnadsvärde har hänförs till dess stomme. För byggnadsbeståndet tillämpas komponentavskrivning sedan år 2016. Materiella anläggningstillgångar redovisas till

anskaffningsvärde. Ränteutgifter aktiveras inte. Förbundet tillämpar konsekvent huvudmetoden och redovisar ränteutgifter som kostnad i resultaträkningen det räkenskapsår de hänför sig till.

Avsättningar

Principer för värdering av avsättningar

En avsättning redovisas i balansräkningen när förbundet har en befintlig legal förpliktelse som en följd av en inträffad händelse, och det är troligt att ett utflöde av ekonomiska resurser kommer att krävas för att reglera förpliktelsen samt att en tillförlitlig uppskattning av beloppet kan göras. Avsättningar för pensioner inklusive särskild löneskatt avser anställda födda 1937 eller tidigare som intjänat pension efter 1998. Avsättningar för pensioner är beräknad av KPA Pension enligt RIPS med tillägg för löneskatt 24,26%. Aktualiseringsgraden uppgår till 98 %.

Skulder

Principer för värdering av finansiella skulder

Långfristiga finansiella skulder ska enligt RKR 7 värderas till upplupet anskaffningsvärde med tillämpning av effektivräntemetoden. Då samtliga lån har kvartalsvis räntedebitering uppskattas det bokförda värdet av långfristiga skulder vara detsamma som upplupet anskaffningsvärde.

Ansvarsförbindelse för pensioner

Förpliktelser för pensionsåtaganden är beräknade av KPA enligt RIPS och redovisas enligt den så kallade blandmodellen i enlighet med lag om kommunal bokföring och redovisning. Pensionsförpliktelse avser upparbetad pension till och med 1997 inklusive löneskatt. Efter Kumla kommuns utträde ur förbundet betalas enligt avtal 37,45% av de årliga pensionsutbetalningarna.

Not 2 Verksamhetens intäkter (tkr)	2022	2021
Försäljningsintäkter	898	786
Hyror	1 958	1 816
Medlemsbidrag	201 344	202 464
Bidrag från staten	18 886	17 815
Övriga bidrag	806	936
Försäljning av verksamhet och konsulttjänster	96 539	98 984
Försäljning av anläggningstillgångar	-	248
Summa verksamhetens intäkter	320 431	323 049

Not 3 Medlemsbidrag (tkr)	2022	2021
Askersunds kommun	67 632	65 507
Hallsbergs kommun	99 988	101 247
Laxå kommun	33 724	35 710
	201 344	202 464

Not 4 Verksamhetens kostnader (tkr)	2022	2021
Bidrag och transfereringar	2 228	2 314
Köp av verksamhet/tjänster	82 183	71 412
Personalkostnader	185 255	195 080
Lokalkostnader	25 171	29 733
Förbrukningsmaterial/-inventarier/lärverktyg	10 430	10 548
Övriga kostnader	6 953	5 599
Förlust vid avyttring/utrangering av anläggningstillgång	112	-
Summa verksamhetens kostnader	312 332	314 686

Not 5 Revisionsarvode (tkr)	2022	2021
Sammanlagd kostnad för revisorernas granskning av bokföring, delårsrapport och årsredovisning	80	80

Not 6 Avskrivningar (tkr)	2022	2021
Immateriella anläggningstillgångar	251	251
Byggnader och tekniska anläggningar	8 079	5 718
Maskiner och inventarier	2 826	2 392
Summa avskrivningar	11 156	8 362

Not 7 Immateriella anläggningstillgångar (tkr)	2022	2021
Ingående anskaffningsvärde	1 254	1 254
Inköp	-	-
Försäljningar	-	-
Utrangeringar	-	-
Överföringar	-	-
Utgående anskaffningsvärde	1 254	1 254
Ingående ackumulerade avskrivningar	-350	-99
Försäljningar	-	-
Utrangeringar	-	-
Avskrivningar	-251	-251
Utgående ackumulerade avskrivningar	-601	-350
Utgående redovisat värde	653	904
Avskrivningstider (genomsnittliga)	5 år	5 år

Not 8 Mark, byggnader och tekniska anläggningar (tkr)	2022-12-31	2021-12-31
Ingående anskaffningsvärde	236 095	166 019
Inköp	2 789	53 625
Försäljningar	-	-
Utrangeringar	-364	-
Överföringar	-	16 451
Utgående anskaffningsvärde	238 520	236 095
Ingående ackumulerade avskrivningar	-55 953	-50 235
Försäljningar	-	-
Utrangeringar	251	-
Avskrivningar	-8 079	-5 718
Utgående ackumulerade avskrivningar	-63 781	-55 953
Utgående redovisat värde	174 739	180 142
Pågående investering		
Ingående anskaffningsvärde	0	16 451
Årets anskaffning	-	-
Överfört till driften	-	-
Årets aktivering	-	-16 451
Utgående ackumulerade anskaffningsvärden	0	0
Avskrivningstider (genomsnittliga)	29 år	30 år

Linjär avskrivning tillämpas för samtliga anläggningstillgångar utom för mark och pågående arbeten.

Not 9 Maskiner och inventarier (tkr)	2022-12-31	2021-12-31
Ingående anskaffningsvärde	29 827	25 524
Inköp	1 692	5 621
Försäljningar	-	-1 318
Utrangeringar	-	-
Överföringar	-	-
Utgående anskaffningsvärde	31 519	29 827
Ingående ackumulerade avskrivningar	-19 393	-17 844
Försäljningar	-	843
Utrangeringar	-	-
Avskrivningar	-2 825	-2 392
Utgående ackumulerade avskrivningar	-22 218	-19 393
Utgående redovisat värde	9 301	10 434
Avskrivningstider (genomsnittliga)	7 år	7 år

Linjär avskrivning tillämpas för maskiner och inventarier.

Not 10 Fordringar (tkr)	2022-12-31	2021-12-31
Kundfordringar	20 953	12 083
Fordran Ludvikamoms	1 948	2 079
Förutbetalda kostnader	5 265	5 023
Upplupna intäkter	30 480	25 151
Elevdatorer	1 726	4 256
Övrig post	58	92
Summa fordringar	60 430	48 684

Not 11 Eget kapital (tkr)	2022-12-31	2021-12-31
Ingående eget kapital enligt fastställd balansräkning	22 461	22 872
Årets resultat	-4 093	-411
Utgående balans	18 368	22 461

Not 12 Avsättningar för pensioner (tkr)	2022-12-31	2021-12-31
Redovisat värde vid periodens början	359	372
Ränta- och basbeloppsuppräkning	8	6
Pensionsutbetalningar	-43	-44
Ändrat livslängdsantagande i RIPS	-	17
Nyintjänad förmånsbestämd ålderspension	-	-
Övrig post	-27	8
Redovisat värde vid periodens slut	297	359

Not 13 Finansiella skulder (tkr)		
Aktuella låneskulder	2022-12-31	2021-12-31
Kommuninvest	185 700	184 500
Räntebindningstid och ränta på låneskuld	2022	2021
Genomsnittlig räntebindningstid	1,0 år	1,3 år
Genomsnittlig ränta	0,48 %	0,20%
Lånens förfallostruktur (tkr)	2023	2024
Kommuninvest	114 mkr	52 mkr

Not 14 Kortfristiga skulder (tkr)	2022-12-31	2021-12-31
Leverantörsskulder	8 915	13 704
Semester- och ferielöneskuld	13 154	13 363
Anställdas skatter och arbetsgivaravgifter	6 025	6 033
Pensionsavgifter, avgifts- och förmånsbestämd	5 762	5 994
Särskild löneskatt	1 408	2 670
Övriga upplupna kostnader	2 240	2 584
Förutbetalda intäkter	17 281	2 415
Övriga kortfristiga skulder	596	797
Summa fordringar	55 381	47 560

Not 15 Panter och ansvarsförbindelser (tkr)	2022-12-31	2021-12-31
Pensionsförpliktelser		
Ingående pensionsförpliktelse inklusive löneskatt	59 706	58 829
Ränte- och basbeloppsuppräknig	1 699	1 029
Övrig post	696	629
Årets utbetalningar	-4 098	-4 075
Ändrat livslängdsantagande RIPS	-	3 294
Summa pensionsförpliktelse inklusive löneskatt	58 003	59 706

Under året har pensioner utbetalats motsvarande 4 098 tkr. Pensionsförpliktelserna beräknas sjunka till 48 938 tkr år 2027-12-31. Pensionsutbetalningarna under motsvarande period beräknas till 23 428 tkr inklusive löneskatt. Aktualiseringsgraden uppgår till 98%.

Övriga ansvarsförbindelser

Hyres- och leasingavtal

Hyresavtal som förfaller inom ett år	11 092	10 522
Hyresavtal som förfaller inom ett till fem år	5 935	11 809
Summa övriga ansvarsförbindelser	17 027	22 331

Aktuella hyresavtal är lokaler såsom Sydnärkeshuset, del av Cityhuset, Östra Storgatan 1 och 13. Förbundet hyr även lägenheter av Fastighetsaktiebolaget Harven Centrum, på Västra Storgatan 5 i Hallsberg. Dessa lägenheter används som elevboende och som förbundet i sin tur hyr ut i andra hand till elever. Övriga hyresavtal avser bilar, lastbil, kopiatorer, WiFi utrustning, datorer till elever och personal samt kaffemaskiner.

Not 16 Justering för ej likviditetspåverkande poster (tkr)	2022-12-31	2021-12-31
Avskrivningar	11 156	8 362
Förändring i avsättning för pensioner	-62	-13
Realisationsvinst sålda anläggningstillgångar	-	-248
Förlust utrangerade anläggningstillgångar	112	-
Summa	11 206	8 101

Underskrifter

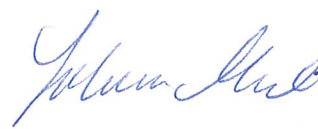
Hallsberg 2023-03-03



Theres Andersson, S
Ordförande



Linda Wallgren, C
Vice ordförande



Johanna Martin, M
Andre vice ordförande



Marie Kilk
Förbundsdirektör



Kristina Andersson
Förbundsekonom