

## Förslag till Beslut om bildande av naturreservatet Örberga i Askersunds kommun samt beslut om föreskrifter m.m.

### Bildande av naturreservat

Länsstyrelsen förklarar med stöd av 7 kap. 4 § miljöbalken (1998:808) ett område av fastigheten Örberga 1:2 i Askersunds kommun som naturreservat. Reservatet har den avgränsning som framgår av kartan i detta beslut (sidan 8) och som slutligen märks ut i fält.

Naturreservatets namn ska vara Örberga.

Beslutet riktar sig till fastighetsägare och andra som har rättigheter inom reservatet och vars rättigheter att använda mark och vatten inskränks. Beslutet påverkar också allmänhetens rätt att färdas och vistas i området och riktar sig därför även till besökare. Dessutom vänder sig beslutet till den myndighet som sköter och förvaltar reservatsområdet.

### Syftet med naturreservatet

Syftet med naturreservatet är att bevara biologisk mångfald och att vårda och bevara värdefulla naturmiljöer.

Områdets hydrologi och landformer samt dess naturskog och andra ingående naturtyper och dess biologiska mångfald ska bevaras. Syftet ska i huvudsak tillgodoses genom att skogsmark och övriga naturtyper med dess flora och fauna utvecklas fritt genom intern dynamik och andra naturliga processer.

För att gynna biologisk mångfald knuten till ädellövsskog och öppna marker ska ett mindre område skötas så att naturvärdena knutna till hävdade gräsmarker, löv och ädellövskog i denna del bevaras och utvecklas.

Åtgärder kan komma att vidtas för att eliminera förekomsten av exotiska träd och buskar och invasiva växt- eller djurarter.

Borttagande av gran, röjning av yngre träd kan komma i fråga i ädellövsområdet.

Skogsbete och slåtter kan komma i fråga inom lämpliga delar av reservatet.

Sådd eller inplantering av krävande arter som finns eller funnits i närområdet kan komma i fråga.

Borttagande av konkurrerande eller inväxande träd i anslutning till särskilt värdefulla trädindivider eller trädgrupper kan komma i fråga.

Inom ramen för bevarandet av områdets naturmiljöer och biologiska mångfald kan lämpliga åtgärder vidtas för att underlätta för friluftslivet.

## Föreskrifter för naturreservatet

För att tillgodose syftet med naturreservatet beslutar Länsstyrelsen med stöd av 7 kap 5, 6 och 30 §§ miljöbalken samt 22 § första stycket förordningen (1998:1252) om områdesskydd enligt miljöbalken m.m., att nedan angivna föreskrifter ska gälla för naturreservatet.

### A. Föreskrifter enligt 7 kap 5§ andra stycket miljöbalken om inskränkningar i rätten att använda mark- och vattenområden

Det är förbjudet att

1. utföra något slag av skogsavverkning eller skogsvårdsåtgärd såväl som att fälla enstaka träd eller buskar, samt att samla ihop, föra bort eller upparbeta döda stående eller liggande träd eller delar av träd,
2. så eller plantera träd,
3. borra, gräva, spränga, schakta, markbereda eller utföra annan mekanisk bearbetning av mark, block eller berg, eller bedriva täkt av något slag, utfylla, tippa, eller anordna upplag,
4. dika, rensa dike, kulvertera dike, dämna eller utföra annan åtgärd som påverkar områdets naturgivna hydrologiska förhållanden,
5. anlägga väg, stig, led eller uppställningsplats för fordon, båtar eller andra farkoster,
6. uppföra eller upplåta mark för byggnad eller annan anläggning,
7. utöka befintlig byggnad eller anläggning,
8. dra fram ledning i mark, vatten eller luft, eller gräva ned befintlig luftledning,
9. kalka mark, använda kemiska eller biologiska bekämpningsmedel eller gödselmedel,
10. plantera in eller sätta ut växter, djur eller andra organismer,
11. uppföra jaktorn eller stödutfodra vilt.

### B. Föreskrifter enligt 7 kap 6 § miljöbalken om vad ägare och innehavare av särskild rätt till fastighet förpliktas tåla

1. Utmärkning och underhåll av naturreservatets gränser enligt Naturvårdsverkets anvisningar.
2. Anläggande och underhåll av parkeringsplats för 2–3 bilar enligt beslutskarta.
3. Uppsättning och underhåll av informationstavlor vid platser som markerats på beslutskarta.
4. Anläggande och underhåll av markerad stig samt rastbord enligt beslutskarta.
5. Uppsättning och underhåll av stängsel för betesdrift enligt beslutskarta.

6. Røjning, slåtter och skogsbete i område enligt beslutskarta.
7. Användande av maskiner och fordon som behövs för restaurering och skötsel av området.
8. Uppeldning eller bortforsling av växtmaterial som uppkommer vid reservatsskötsel och som inte ska lämnas som död ved eller faunadepå,
9. Fällning eller på annat sätt borttagande av främmande träd och buskar såsom contortatall, lärkträd, ädelgran m.m. samt eliminering av invasiva arter som t.ex. blomsterlupin.
10. Insådd eller plantering av hävdgynnade växter som finns eller funnits i närområdet, med frön eller plantor av lokal härkomst.
11. Fällande av riskträd intill bilväg och markerade vandringsstigar.
12. Fällning eller ringbarkning av konkurrerande träd i anslutning till vissa särskilt värdefulla trädindivider eller trädgrupper.
13. Undersökning och dokumentation av djur-, växt- och svamparter samt mark- och vattenförhållanden.

C. Föreskrifter enligt 7 kap 30 § miljöbalken och 22 § förordningen (1998:1252) om områdesskydd enligt miljöbalken m.m. om rätten att färdas och vistas samt om ordningen i övrigt i naturreservatet

Det är förbjudet att:

1. borra, hacka, spränga, gräva, rista, måla eller på annat sätt skada berg, jordytan, sten eller block, eller att flytta eller bortföra sten eller block,
2. framföra motordrivet fordon annat än på bilvägar,
3. fälla, bortföra eller på annat sätt skada levande eller döda, stående eller omkullfallna träd och buskar,
4. elda,
5. skada vegetationen t.ex. genom att plocka eller gräva upp växter såsom ris, gräs, örter, mossor eller lavar och svampar,
6. medvetet störa djurlivet,
7. beträda betesmark med okopplad hund under perioden 1 maj – 1 november,
8. utan Länsstyrelsens tillstånd samla in växter, djur, lavar eller svampar,
9. utan Länsstyrelsens tillstånd sätta upp permanent tavla, skylt, affisch, eller därmed jämförlig anordning eller att snitsla spår,
10. utan Länsstyrelsens tillstånd använda området för organiserad tävling eller övning, lägerverksamhet eller liknande,
11. utan Länsstyrelsens tillstånd utföra vetenskapliga undersökningar eller bedriva miljöövervakning som innebär markering, insamling, fångst eller annan påverkan på naturmiljön.

Ordningsföreskrifterna enligt 7 kap. 30 § miljöbalken träder i kraft den **beslutsdatum.**

Enligt 7 kap 30 § miljöbalken gäller ordningsföreskrifterna omedelbart även om de överklagas.

### Undantag från föreskrifterna enligt 7 kap 5 och 30 §§ miljöbalken

Föreskrifterna ska inte utgöra hinder för:

- a) förvaltaren av naturreservatet att utföra de åtgärder som krävs för att tillgodose syftet med naturreservatet och som framgår ovan av föreskrifterna enligt 7 kap 6 § miljöbalken,
- b) förvaltaren av naturreservatet att i uppföljningssyfte utföra inventeringsverksamhet, nödvändig insamling av bestämningsmaterial samt annan dokumentation av växt- och djurliv, luft-, mark- och vattenförhållanden,
- c) rättighetshavare att uttransportera fälld älg, hjort, björn eller vildsvin med fordon som inte ger långsiktigt bestående skador på mark eller vegetation,
- d) rättighetshavare att utföra underhåll av befintliga jaktorn samt siktgator för jakt genom försiktig röjning,
- e) tjänstemän inom sjukvårds-, polis- eller räddningsärende att framföra motorfordon (insatsen ska omgående anmälas till Länsstyrelsen),
- f) Länsstyrelsens rovdjursförvaltare att framföra snöskoter för inventering m.m.,
- g) bär-, matsvamp- och blomplockning för eget behov, dock ej fridlysta eller rödlistade arter,
- h) rättighetshavare att utföra normalt underhåll av befintlig väg omfattande hela vägområdet med tillhörande anläggningar i direkt anslutning till vägområdet i enlighet med nyttjanderätt som är gällande vid detta besluts ikraftträdande,
- i) markägare att använda och underhålla de mindre skogs- och traktorvägar som markerats på beslutskarta,
- j) markägare att ha båtplats i Örbergatjärnen,
- k) markägare att avlägsna vegetation inom 15 meters avstånd till byggnader, dock ej träd grövre än 30 cm i brösthöjdsdiameter, sådana träd får endast fällas efter samråd med Länsstyrelsen,
- l) ledningsägare att underhålla befintliga el- och telefonledningar (luft- eller markledningar) genom röjning av befintliga ledningsgator och/eller lagning eller byte av befintliga anordningar,
- m) rättighetshavare att utföra normalt underhåll av befintlig mark- eller luftledning i enlighet med servitut eller ledningsrätt som är gällande vid detta besluts ikraftträdande.

### Fastställande av skötselplan

I enlighet med 3 § förordningen (1998:1252) om områdesskydd enligt miljöbalken m.m. beslutar Länsstyrelsen att fastställa den skötselplan för naturreservatet som framgår av bilaga 1.

## Skälen för beslutet

Örberga hyser höga naturvärden kopplat till ett flertal olika naturtyper. Huvuddelen av området utgörs av naturskogsartad barrskog som i sin tur kan delas upp i olika beståndstyper. De högre partierna av fastigheten utgörs av hållmarkstallskog. Här finns sannolikt de äldsta bestånden och en stor andel av de äldsta trädindividerna i området, varav många är gott och väl över 200 år. Här är arter som tallticka, motaggsvamp och blomkålssvamp karaktärsarter. En annan del av barrskogen utgörs av grov grandominerad och lövrik kalkbarrskog. I denna örtrika skogsdel har ett sentida granbarkborreangrepp skapat stora mängder död ved vilket bl.a. gynnar kvarvarande lövträd, vedlevande svampar och insekter samt hackspettar och andra insektsätare. Karaktärsarter för denna del är blåsippan, spillkråka, ullticka och gransotdyna. I denna del finns också äldre fynd av rödlistade kärlväxter som hällebräcka, klasefibbla, slätterfibbla, sommarfibbla och vårstarr vilket antyder att denna del tidigare varit mer öppen och kanske betats. Övrig barrskog består av gammal naturskogsartad barrblandskog. Här finns naturvärden kopplat bl.a. till trädkontinuitet, hög luftfuktighet och död ved. Här kan du bl.a. finna arter som knärot, gropticka, långfliksmossa, dropptaggsvamp och gammelgranslav. Det finns också äldre uppgifter om förekomst av ryl i detta område.

Den sydligaste delen av reservatet domineras av lövrika bestånd på kalkhaltig mark. Här finns bl.a. en hassellund, ett parti med mycket gamla grova ekar samt ett område med lövrik barrblandskog. Delområdet hyser bl.a. kalk- och hävdgynnade arter. Exempel på karaktärsarter i denna del är göktyta, kattuggla, olvon, svart trolldruva, ormbär, tibast, klasefibbla, svinrot, slättergubbe, underviol, scharlakansvaxskivling, toppvaxskivling, fager vaxskivling och hasselticka.

Detta delområde har tidigare också hyst en mycket rik stekelfauna med mer än 100 noterade arter varav ett flertal sällsynta och krävande arter exempelvis jordsnyltgeting, nordlig tapetserargeting, sydlig tapetserargeting, rovsteklarna *Diodontus tristis* (NT), *Pemphredon flavistigma* och *Crossocerus subulatus*, blanksvart trädmyra, vädtsandbi, vädgdöki (VU), smörblommebi, fiblemurarbi och regnbågsguldstekel. Exakt hur stekelfaunan ser ut idag är oklart men de geologiska förutsättningarna finns och med rätt naturvårdsskötsel borde också de biologiska betingelserna kunna anpassas efter dessa skyddsvärda arters krav på livsmiljöer.

De ovan beskrivna naturvärdena knutna till områdets livsmiljöer, naturliga dynamik samt mängden signalarter och rödlistade arter har endast begränsade möjligheter att finnas kvar under påverkan av skogsbruk. Den närmast förväntade skogsbruksåtgärden är för större delen av området slutavverkning

Örberga har också potential som friluftsområde och är lämpligt som undervisningsområde till för- och grundskolor. Reservatet ligger nära samhället Åsbro och platsen hyser många naturtyper och arter inom en väldigt begränsad yta. Här finns flera olika skogstyper (gran, tall, löv och ädellöv), vatten (tjärn,

bäck), våtmarker och odlingslandskap (intill reservatet). Här kan man på ett enkelt sätt ta del av ett varierat och rikt växt- och djurliv.

## Länsstyrelsens bedömning

De särskilda naturvärden som framkommit om reservatsområdet kräver ett omfattande och långsiktigt skydd för att bevaras och utvecklas. Detta skyddsbehov kan endast tillgodoses genom bildande av naturreservat.

Förutsättningarna för att bevara områdets biologiska mångfald och livsmiljöer bedöms som goda om förvaltningsinriktningen i detta beslut följs och skötselmålen uppfylls i enlighet med den för reservatet fastställda skötselplanen.

Beslutet följer Naturvårdsverkets riktlinjer för prioritering av naturreservatsskydd och är i överensstämmelse med Sveriges internationella åtaganden om skydd av den biologiska mångfalden samt de av riksdagen antagna miljö kvalitetsmålen. Skyddet av Örberga bidrar till arealmålet för miljömålet Levande skogar, Ett rikt odlingslandskap samt till miljömålet Ett rikt växt- och djurliv.

Naturreservatet bidrar också till skyddet av ekosystem vars funktioner är viktiga för upprätthållande av de ekosystemtjänster vårt samhälle är beroende av.

Beslutet strider inte mot kommunal översiktsplan eller detaljplan och är därmed förenligt med 7 kap. 8 § miljöbalken.

Beslutet är förenligt med hushållningsbestämmelserna i 3 och 4 kapitlet miljöbalken.

Beslutet är inte i konflikt med koncessioner eller undersökningstillstånd för gruvnäringen enligt den information Länsstyrelsen inhämtat från Bergsstaten.

Vid en avvägning, enligt 7 kap 25 § miljöbalken, mellan allmänna och enskilda intressen bedömer Länsstyrelsen att den inskränkning i enskild rätt att använda mark och vatten som beslutet om naturreservat innebär inte går längre än vad som krävs för att syftet med naturreservatet ska tillgodoses.

I enlighet med vad som sägs i 4 och 5 §§ förordningen (2007:1244) om konsekvensutredning vid regelgivning, bedömer Länsstyrelsen att de föreslagna ordningsföreskrifterna enligt 7 kap 30 § miljöbalken innebär så begränsade kostnadsmässiga och andra konsekvenser att det saknas skäl för en konsekvensutredning av regelgivningen.

## Redogörelse för ärendet

Under 2017 och 2018 registrerade Skogsstyrelsen tre nyckelbiotoper helt eller delvis på en stor andel av den produktiva skogsmarken inom fastighet Örberga 1:2. Av den anledningen kontaktade markägaren till Örberga 1:2 Länsstyrelsen för att höra om Länsstyrelsens intresse av naturreservatsbildning på delar av fastigheten. Detta ledde till att Länsstyrelsen startade en utredning om reservatsbildning inom fastigheten. Efter genomförda naturvärdesinventeringar av fastigheten avgränsades ett område för naturreservatsbildning vilket förankrades

med markägaren. Länsstyrelsen presenterade sedan reservatsförslaget för Naturvårdsverket och fick deras godkännande under våren 2021. Senare under samma år värderades området och avtal om reservatsbildning slöts mellan markägaren och Länsstyrelsen. 2023 tar Länsstyrelsen det formella beslutet om bildande av naturreservat.

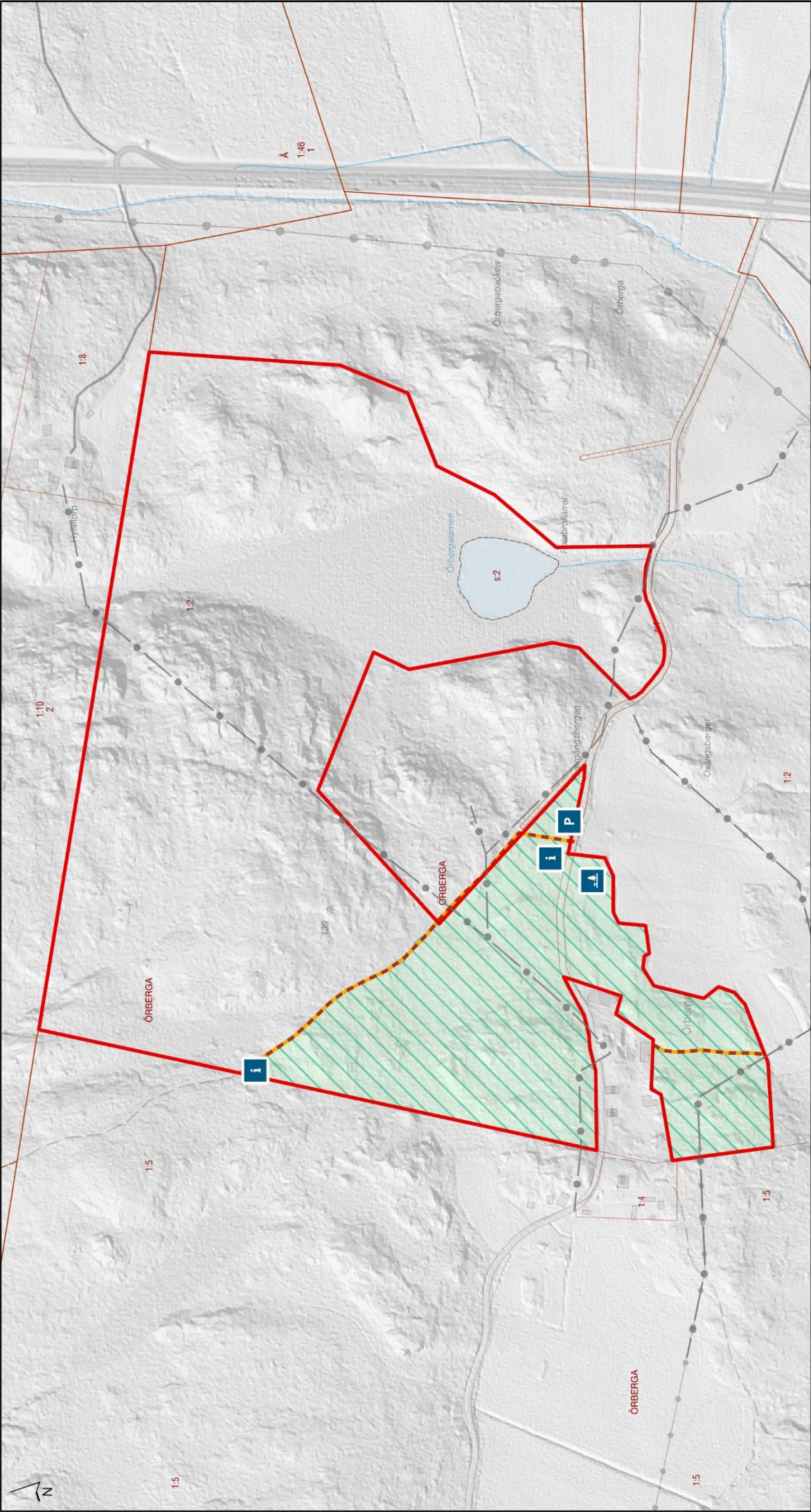
Ärendet har varit föremål för remissbehandling. Sakägare och övriga remissinstanser har beretts möjlighet att yttra sig över förslag till beslut.

Samråd har skett med Askersunds kommun.

## Uppgifter om naturreservatet

<b>Namn:</b>	Örberga
<b>NVR-id:</b>	2054961
<b>Kommun:</b>	Askersund
<b>Natura 2000-område:</b>	-
<b>Lägesbeskrivning:</b>	12 km nordöst om Askersund
<b>IUCN-kategori:</b>	1a, strikt naturreservat
<b>Fastigheter:</b>	del av Örberga 1:2
<b>Markägare:</b>	Enskild
<b>Rättigheter:</b>	Jakt, väg, vattenrättighet och ledning
<b>Areal:</b>	24 hektar, varav 19 ha produktiv skogsmark
<b>Naturtyper:</b>	Barrskog 17 ha, lövskog 3 ha, våtmark 3,5 ha, vatten 0,5 ha
<b>Förvaltare av reservatet:</b>	Länsstyrelsen i Örebro län

Plats för översiktskarta här!



# Beslutskarta för naturreservatet

## Örberga

Askersunds kommun  
 Beslutsdatum 2023-xx-xx  
 Dnr: xxx-xxxx-xxxx

- Naturreservat enligt detta beslut
- Yta som omfattas av föreskrift B5 och B6
- Traktorväg
- Befintliga luftledningar
- P Parkering
- i Informationstavla
- ↑ Rastplats





## Du kan överklaga beslutet

Se bilaga 2 med överklagandehänvisning. *Ej aktuellt under remisskedet.*

## De som medverkat i beslutet

Beslutet har fattats av Landshövding Lena Rådström Baastad med naturvårdshandläggare Emil Pagstedt Andersson som föredragande. I den slutliga handläggningen har också enhetschef Johan Karlhager och länsjurist Suri am Ende medverkat.

## Så här hanterar länsstyrelsen personuppgifter

Information om hur vi hanterar dessa hittar du på

[www.lansstyrelsen.se/dataskydd](http://www.lansstyrelsen.se/dataskydd).

## Bilagor

1. Skötselplan
2. Överklagandehänvisning