

Förslag till Skötselplan för naturreservatet Örberga i Askersunds kommun



Ek vid Örberga vintertid. Foto: Emil Pagstedt Andersson

Skötselplanen utgör bilaga 1 till reservatbeslutet.

Skötselplanen är upprättad av Emil Pagstedt Andersson.

Allmän del

Naturförhållanden

Naturreseptatet Örberga är en del av ett småbrutet skogs- och jordbrukslandskap 2,5 km från sjön Tisarens sydvästra strand och mindre än 1 km från samhället Åsbro. Det relativt lilla naturreseptatet hyser en stor variation med avseende på terrängformer och naturtyper med mera. Området är kuperat och hyser bland annat hållmarkstallskog, naturskogsartad barrblandskog, lövrik kalkbarrskog, hassellund, ekhage, bäckravin, tjärn och våtmark. Områdets berggrund domineras av de sura bergarterna syrenitiod-granit och dacit-ryolit (båda bestående av mineralerna kvarts-fältspat-glimmer) men i området söder om vägen och strax norr därom består berggrunden av basisk kalksten. Jordarterna i området består på de högre delarna av urberg och i de lägsta delarna av mossetorv. Däremellan domineras jordarten av sandig morän.

Naturreseptatet utgörs till största del av gammal naturskogsartad barrskog. På de bergbundna partierna är skogen kraftigt talldominerad. Här återfinns de äldsta träden med ett flertal tallar som bedöms vara mellan 200 – 250 år och i vissa fall ännu äldre. Tallticka, grovticka, vedticka, svart taggsvamp (NT), grymig blåslav, motaggsvamp, mindre mörghorre och tjäder hör till några av karaktärarterna. Bland de mer ovanliga arterna som har noterats i Örbergas tallmiljöer kan nämnas Gäckporing (NT), en svampart som i huvudsak växer på död tallved.

I lägre terrängavschnitt är gran dominerande men med ett förhållandevis rikt inslag av tall och lövträd, i huvudsak björk, asp, al och rönn. Tillgången på död ved är god, både av äldre lågor och mer nydöd ved. En hög andel av den nydöda veden består av barkborredödade granar. I den nydöda veden finns gott om insekter vilket i sin tur gynnar insektsätande fåglar som till exempel tretåig hackspett (NT). Den ökande tillgången på död granved ger också goda förutsättningar för ett flertal vedlevande och krävande kryptogamer som noterats i området att hitta nya lågor att sprida sig till för att på sikt kunna finnas kvar i området. Exempel på noterade arter i området som gynnas av detta tillskott av död granved är exempelvis de rödlistade arterna ullticka (NT), gransotdyna (NT), kötticka (NT), gropticka (NT) och vedtrappmossa (NT) samt signalarterna grön sköldmossa, långfliksmossa och vitmossav. Det kan också nämnas att den mycket sällsynta arten doftporing (VU) med endast ett tiotal kända förekomstlokaler i landet har sin absolut sydligaste kända förekomst endast ca 100 m norr om det nu aktuella reservatsområdet i direkt angränsande skogsområde som utgörs av samma skogstyp som i Örberga. Arten har alltså goda förutsättningar att spridas till reservatsområdet om den inte redan finns där då arten använder grov död barrträved som växtplats.

På de platser där granar dör av granbarkborreangrepp skapas luckor i skogen med större ljusinsläpp. Detta gynnar de mer ljuskrävande trädarterna som tall och ovan nämnda lövträd. Därmed ökar möjligheten för fler individer av dessa trädarter att växa sig stora, uppnå hög ålder samt utveckla strukturer som är positiva för en

hög biologisk mångfald som till exempel skrovlig barkstruktur, grovgrenighet och håligheter.

Skogen i de grandominerade bestånden i Örberga är variationsrik. Arter som knärot (VU), grantaggsvamp (NT), korktaggsvampar, gammelgranslav och vågig sidenmossa berättar att platsen hyser trädkontinuitet. Samtidigt visar förekomsten av gamla enar, vidgreniga träd och äldre fynduppgifter av exempelvis ryl (EN) att åtminstone delar av skogen varit glesare och betats. En annan del av granskogen är tydligt kalkpåverkad med förekomst av rödgul trumpetsvamp, blåsippa, gullpudra, underviol, ormbär, tibast och svart trolldruva med mera. I denna del är lövträdsinslaget påtagligt högre och arter som asp, björk, oxel, ek och rönn finns representerade här. Dessutom har granen i denna del dött i ännu större utsträckning som följd av granbarkborreangrepp vilket gör att delar av skogen här är, eller inom kort kan bli lövdominerad. Även denna del hyser tydliga spår av tidigare skogsbyte, bland annat genom äldre fyndrapporter av ljuskrävande kärleväxter. I denna del finns också den sällsynta och aspknutna svampen tårkragskivling (NT) noterad.

Den mindre del av naturreservatet som ligger söder om den väg som löper genom området i öst-västlig riktning är kalkpåverkad och i huvudsak en mer kulturpräglad naturmiljö.

Närmast vägen på södersidan ligger ett område som kan beskrivas som en hassellund. Området är ett förhållandevis glest område bevuxet med hassel samt en hel del andra lövträd, till exempel björk, asp, apel, oxel och ek. I buskskiktet finns bland annat inslag av enstaka olvon och enbuskar. Markfloran är rik, bland annat finns arterna smörboll, svinrot (NT), åkervädd, stinksyska, gullviva, stor blåklocka, flenört, bergmynta, darrgräs, vitsippa, liljekonvalj, akleja, midsommarblomster, ängshavre och backsmörblomma noterade här. Hassellunden är i viss igenväxningsfas vilket missgynnar de mer hävdgynnade arterna.

I sydost övergår hassellunden till en ekhage. Ekhagen ligger på en liten höjd och platsen är i huvudsak något torrare än hassellunden. Även i denna del är trädskiktet förhållandevis glest och domineras av ett antal iögonfallande stora och vidgreniga ekar. I trädskiktet här förekommer också gran, björk, asp, rönn samt en del andra trädarter. I buskskiktet finns bland annat hassel, olvon, en och nypon. Arter som noterats i markfloran här är bland annat liljekonvalj, tjärblomster, gråfibbla, brudbröd, gul fetknopp, kattfot, mandelblomma, klasefibbla (NT), femfingerört, blåsippa, vitsippa, vildlin, åkervädd och käringtand. Ekarna bedöms ha mycket högt naturvärde som friställda naturvärdesträd då många arter är beroende av gamla grova ekar för sin överlevnad. Korallticka (NT) är exempel på en art som noterats i Örberga som är starkt knuten till gamla ekar.

Även i detta område pågår viss igenväxning som missgynnar natur- och kulturmiljövärden kopplat till hävd och hög solinstrålning.

Ytterligare väster- och söderut tättnar trädskiktet och ekhagen övergår succesivt i en variations- och lövrik samt kalkpåverkad barrblandskog. Här består trädskiktet av gran, tall, björk, asp, al, ek, rönn, lönn, oxel, ask, hassel med mera. Även i

detta område finns ett flertal trädindivider som är att beakta som särskilt skyddsvärda naturvärdesträd. Detta område är bitvis ganska kuperat och hyser även ett brantare bergparti med lodytor. På marken växer bland annat svart trolldruva, tibast, skogssallat, blåsippa, ekorrbär, getrams, liljekonvalj, gullviva, ormbär, fläcknycklar, tvåblad och korallrot. I detta skogsavsnitt är förekomsten av död ved från olika trädslag god.

Området söder om vägen har över lag höga värden kopplat till kalk, lövträd, torrmarker och hävd. Förutom nämnda naturvärden finns en fågelfauna med arter som är typiska för denna miljö. I Örberga har exempelvis mindre hackspett (NT), göktyta, kattuggla och nötkråka noterats. Området hyser också en hävdgynnad svampflora där till exempel arter som fager vaxskivling (NT), scharlakansvaxskivling (NT) och toppvaxskivling förekommer. Kärlväxtfloran i trakten har under en lång tid varit erkänd av botaniker som exklusiv. Förutom nämnda rödlistade arter hällebräcka (VU), svinrot (NT) och klasefibbla (NT) så har åkerkulla (NT), sommarfibbla (NT), slätterfibbla (NT), vårstarr (NT), backstarr (NT), sandviol (NT), åkerrättika (VU), gullklöver (NT) noterats i eller i direkt närhet till reservatsområdet.

Inom de närmsta hundratal metrarna från reservatet finns också rapporter om fler exklusiva arter som backsippa (VU), tidig fältgentiana (EN) och sen fältgentiana (EN).

I Örberga har även en rik stekelfauna bekräftats med mer än 100 stekelararter noterade. Av de mer sällsynta eller krävande arterna kan nämnas jordsnyltgeting, nordlig tapetserargeting, sydlig tapetserargeting, rovssteklarna *Diodontus tristis* (NT), *Pemphredon flavistigma* och *Crossocerus subulatus*, blanksvart trädmyra, vädtsandbi, smörblommebi, fiblemurarbi och regnbågsguldstekel. I Örberga finns också ett äldre fynd av den mycket krävande arten väddgökbi (VU). Örberga är den enda plats i Närke där denna art påträffats.

Många av de exklusiva fynden av krävande kärlväxter och steklar går en bit tillbaka i tiden och det kan antas att flera av arterna är utgångna, eller starkt tillbakaträngda från/inom lokalen i samband med upphörd eller ändrad hävd. Fynden av arterna visar dock att Örberga har de geologiska förutsättningarna för att hysa dessa krävande arter. En återupprättad hävd skulle alltså kunna skapa förutsättningar för dessa och andra arter med liknande miljökrav att stärka svaga befintliga populationer eller genom fröbank alternativt återinvandring få tillbaka arter som försvunnit från platsen.

Örbergaområdet hyser alltså genom sina geologiska förutsättningar och platsens brukningshistorik höga naturvärden kopplat till hävdmiljöer, kalkförekomst, lövskog och trädkontinuitet. Därför har platsen sedan länge varit uppmärksammas av naturvärden och Länsstyrelsen har uppmärksammat platsen i flertalet publikationer som till exempel *Översiktlig naturinventering av Askersunds kommun* (Ekeholm och Hallin, 1980), *Naturvårdsöversikt Örebro län* (Länsstyrelsen, 1984), *Hällebräcka Saxifraga osloensis i Örebro län* (Gustafson,

2007), *Svampar i Närke* (Nilsson, K.G., 2008) samt *Gaddsteklar i Örebro län* (Hallin, 2012).

Under 2017 och 2018 uppmärksammar Skogsstyrelsen naturvärdena i skogsmarken i det aktuella området som leder till att tre förhållandevis stora och närliggande nyckelbiotoper, bestående av barnaturskog beskrivs och registreras på fastighet Örberga 1:2. Sedan tidigare (2002) finns också en liten nyckelbiotop (0,2 hektar) registrerad på fastigheten, där ett par av platsens största ekar växer.

Historisk markanvändning

Vid studerande av historiska kartor från Häradskartan till nutid visar det sig att sällsynt få förändringar i markslag har skett, åtminstone om man ser till vad som är och har varit skog, respektive öppen mark. Allt det som idag är skog, myr och tjärn, norr om vägen har i princip haft samma markslag hela denna tid och förmodligen betydligt längre än så. Detta med ett undantag, en mycket liten odlingsyta i nordöstra delen av området som ser ut att ha hört till torpstället Hylletorp. Denna odlingsyta ses på Häradskartan men kan inte alls skönjas på 1950-talskartan vilket tyder på att området redan då var igenväxt med högre skog.

Söder om vägen är skillnaderna i markslag mellan förr och nu något större men fortfarande förhållandevis små. De ytor som idag är öppna har varit öppna hela tiden sedan slutet på 1890-talet (och förmodligen längre). De skillnader man kan se är att skogen fått bre ut sig något mer och att lövdominansen minskat något. Man kan också se en igenväxning på alla trädbärande marker. Mycket av igenväxningen ser ut att ha skett de sista tiotal åren. Vid studerande av ortofoto från 1975 ser man exempelvis att ekarna i ekhagen växte i en betydligt glesare miljö än vad de gör idag.

Gällande hur de öppna ytorna har brukats är det svårare att få en helt tydlig bild. Det som idag är hassellund och ekhage ser ut att ha haft liknande naturtyper sedan åtminstone 1890-talet. Övriga öppna ytor som betesmarker, ängar och åkrar med mera har förmodligen genomgått ett antal större eller mindre förändringar i utbredning och i hävdmetoder. Om man tittar på historiska kartor i den närmsta omgivningen runt naturreservatet ser man tydligt att arealerna av lövskog, betes- och slåttermarker minskat avsevärt till förmån för mer rationellt brukade åkrar och ren skogsmark. Denna förändring går också att följa genom att se hur traktens kärlväxtflora och insektsfauna utvecklats. Arter knuta till hävd och magra marker har minskat tydligt de senaste årtiondena och många av de arter som klarat sig kvar har på senare tid framför allt noterats i ledningsgator, vägkanter eller i naturligt magra miljöer som till exempel sydvända torrbackar.

Prioriterade bevarandevärden

Skogsmark

Naturreseptatet Örberga domineras av skogsmark, i huvudsak naturskogsartad barrskog. Nästan all skogsmark är av Skogsstyrelsen klassad som nyckelbiotop. I en av nyckelbiotopsbeskrivningarna, gjord av en erfaren nyckelbiotopsinventerare går att läsa ”Skogen är i mina ögon ett biologiskt toppobjekt i länet...” vilket antyder att skogen hyser ovanligt höga naturvärden även för att vara nyckelbiotop. Historiska kartor och fynd av flera krävande arter bekräftar Örbergas skogliga kontinuitet och höga naturvärde. Det generellt sett höga lövinslaget, terrängvariationen och det faktum att delar av skogen är kalkpåverkad eller hyser skogsbeteshistorik stärker platsens skogliga naturvärden ytterligare. Även den lilla opåverkade tjärnen med omgivande våtmark placerad i skogsmarken stärker platsens naturvärde då de bidrar ytterligare till variation av naturtyper, ekotoner och arter.

Norrut och i direkt anslutning till naturreseptatet sträcker sig den gamla naturskogsartade skogen samt delar av nyckelbiotoperna en bra bit utanför naturreseptatet. Områdets ekologiska funktionalitet gällande gammelskogskrävande arter är därmed betydligt större än det nu bildade naturreseptatet. Kontakt mellan Länsstyrelsen och markägare gällande eventuellt formellt skydd av ytterligare skog i detta område har upprättats.

Hävdmarker

I det mindre området söder om vägen är naturreseptatet mer hävdpräglat. Hävdhistoriken tillsammans med platsens kalkförekomst och sandiga jordmån gör att denna del hyser höga naturvärden bland annat kopplat till kärlväxtfloran och stekelfaunan.

Skogsarealen i denna del är liten men består nästan uteslutande av prioriterade skogstyper såsom ädellövskog, hassellund, triviallöf med ädellövsinslag och kalkbarrskog eller varianter mellan dessa urskilda skogstyper.

Huvuddelen av marken i detta område har under lång tid hävdats genom bete eller slätter.

Exempel på arter i området finns nämnda under rubriken Naturförhållanden ovan.

Friluftsliv

Då platsen ligger nära samhället Åsbro borde området kunna ha viss betydelse för friluftslivet. En bredare stig/skogsväg löper genom området. Historiska kartor visar att stigen haft samma sträckning under mycket lång tid. Stigen genom resevatet är en del i ett större och ganska välfrekventerat stig/vägsystem i området som i huvudsak används av närboende.

Örberga borde också vara lämplig som utbildningsskog för skolelever. Detta eftersom det hyser många olika naturtyper inom en liten areal. I naturreseptatet finns barrskog, lövskog, ängs- och åkermarker, tjärn, våtmark och bäck, allt inom en radie på ett par hundra meter. I det kulturpräglade området söder om vägen

finns exempelvis många av landets naturligt förekommande lövträdsarter representerade. Under sommarhalvåret är fågelfaunan, kärlväxtfloran och insektlivet rik och lättåtkomligt. Det ålderdomliga landskapet vid Örberga erbjuder också goda möjligheter att beskriva hur landskapet såg ut tidigare och hur det har förändrats.

Källor

1. Artportalen, www.artportalen.se, Artdatabanken och Naturvårdsverket.
2. Häradskartan
3. Ekonomiska kartan 1950-tal
4. Historiska ortofoton 1960
5. Historiska ortofoton 1975
6. Skogens pärlor, www.skogsstyrelsen.se/skogensparlor, nyckelbiotopsbeskrivningar N 1604-2018, N 1605-2018 och N 1606-2018 av Peter Alverblad, Skogsstyrelsen
7. Svampar i Närke – en sammanställning av svampfynd 1977-2008 av Karl Gustaf Nilsson. Länsstyrelsen i Örebro län, publ. Nr. 2008:32
8. Naturvårdsöversikt – Örebro län. Länsstyrelsen i Örebro län, publ. Nr. 1984:5
9. Översiktlig naturinventering av Askersunds kommun (utom Tiveden) av Eva Ekholm och Gunnar Hallin. Länsstyrelsen i Örebro län, naturvårdsenheten, publ. 1980:3
10. Hällebräcka *Saxifraga osloënsis* i Örebro län, inventering 2007 av Daniel Gustafson. Länsstyrelsen i Örebro län, publ. Nr. 2007:40.
11. Gaddsteklar i Örebro län – 60 års eget samlande och en sammanställning av befintlig kunskap av Gunnar Halling. Länsstyrelsen i Örebro län, publ. Nr. 2012:39.
12. Restaureringsplan E 9949 av Ida Lilja. Länsstyrelsen i Örebro 2019, ej publicerad.
13. Möjligheter och framtidsvisioner Örberga av Ida Lilja. Länsstyrelsen i Örebro län 2019, ej publicerad.

Plandel

Reservatet har indelats i 3 skötselområden:

1. Naturskogsområde
2. Kulturpräglade marker och skogsmark med möjlighet till skogsbeta
3. Friluftsliv

Skötselområde 1, naturskogsområde (18,5 hektar)

Området utgörs av naturskogsartad barrskog samt en tjärn med omgivande våtmark och en bäck. Skogen är gammal och under lång tid i princip orörd. Skogen växlar mellan gamla tallbestånd på hållmarkerna och granskog i fuktsvackor, brantpartier och småraviner med barrblandskog däremellan. Åldersspridningen i skogen är stor och det finns gott om träd, framför allt tall med åldrar mellan 200 - 250 år. Inslag av lövträd som till exempel asp, björk och rönn förstärker naturvärdet. Död ved i olika nedbrytningsgrad finns förhållandevis rikligt i hela området. Den skiftande topografin tillsammans med granförekomster och närhet till bäck, tjärn och våtmark gör att delar av området hyser ett stabilt mikroklimat, något som är gynnsamt för många kryptogamer, vilket bland annat kan ses i form av hänglavsrika partier.

Området hyser ett flertal skyddsvärda och krävande arter, se under rubriken Allmän del.

Bevarandemål

Skogen har en varierad åldersstruktur med stort inslag av gamla träd, lövträd, döda träd samt lågor. Omvälvande störningar i form av till exempel insektsangrepp eller brand, kan leda till att hela eller delar av skogen under perioder har en annan karaktär. Detta är en del av skogens utveckling.

Typiska arter av mossor och kärlväxter förekommer till exempel spillkråka, bronshjon, mindre mörghorre, knärot, vedtrappmossa, grön sköldmossa, motaggsvamp, ullticka, talticka, gammelgranslav och grymig blåslav.

Arealen naturskogsområde, inkluderat tjärn och våtmark är minst 18,5 hektar.

Skötselåtgärder

- Vid behov friställa naturvärdesträd genom avverkning eller ringbarkning.

Skötselområde 2, kulturpräglade marker och skogsmark med möjlighet till bete (5,5 hektar)

Detta skötselområde är heterogent och avdelas också av en väg som löper i öst-västlig riktning. Norr om vägen består området i huvudsak av naturskogsartad barrblandskog. I väster är denna skog hållmarkspräglad och talldominerad. De centrala och östra delarna är grandominerade. Sydöstra delen är tydligt kalkpåverkad. Hela detta område har ett påtagligt lövinslag av främst björk och asp. Lövträdsandelen är som störst i de sydöstra delarna av detta delområde eftersom en stor andel av granarna här nyligen dött av granbarkborreangrepp. I denna del finns förutom björk och asp även ett fåtal ekar som gynnats genom det ökande ljusinsläpp som följt av de döda granarna. Centralt genom hela delområdet går ett marknära fuktstråk som gör att stora delar av marken är moss- eller örtbeväxt och frodig. Delar av detta område visar spår av tidigare skogsbete.

Söder om och närmast vägen utgörs området av en hassellund med inslag av andra träd och buskarter som till exempel björk, asp, oxel, apel, ek, olvon och en. Några av träden är gamla och spärrgreniga och hyser intressanta naturvärdeskvalitéer. På ett något högre beläget område i sydväst övergår hassellunden till naturtypen ekhage med några stora gamla ekar men också med inslag av andra trädslag och buskarter. Hassellunden och ekhagen inklusive närmast liggande delar utgör tillsammans reservatets mest öppna del och det område med rikast markflora. Historiska kartor tillsammans med det faktum att en hög andel av träd och buskar i detta delområde är unga, berättar att området varit ännu mer öppet tidigare.

Vidare väster- och söderut övergår ekhagen gradvis till en mer kuperad, variationsrik och lövrik barrblandskog. Delar av detta område är halvöppet och lövträdsdominerat medan andra delar består av tätare skog där barrträden dominerar även om lövträdsinslaget är påtagligt. Här växer trädarter som till exempel gran, tall, björk, asp, al, ek, rönn, lönn, oxel, ask och hassel. Vissa av träden är spärrgreniga och visar tecken på att ha stått friställda en gång i tiden. Denna del hyser relativt gott om död ved och markfloran här är också variationsrik. Stora delar av området har enligt historiska kartor också varit betydligt mer öppet än idag medan en mindre del av området ser ut att under mycket lång tid ha haft en mer skoglig prägel om än ganska glest bevuxet. Även detta område har sannolikt betats.

Gemensamt för området söder om vägen är att det är kalkpåverkat, lövrikt och hävdpräglat. Platsen hyser höga naturvärden kopplat till dessa faktorer.

Skötselområde 2 hyser ett flertal skyddsvärda och krävande arter, se under rubriken Allmän del.

Bevarandemål

Området ska vara variationsrikt och hysa både skog och mer öppna miljöer. Om praktiska förutsättningar finns bör hela eller utvalda delar av området betas, såväl skog som hagmarker. I detta fall är bevarandemålet för skogsmarken att:

Skogen ska vara gles och bestå av olika trädarter, vara olikåldrigt och flerskiktat. Det ska finnas gamla träd, hålträd, liggande död ved och stubbar, stående döda eller döende träd. Träd av olika arter ska ha utvecklade kronor eller grenverk. Inslag av taggiga eller torniga buskar förekommer så att föryngring av lövträd och buskar underlättas. Buskskiktet i övrigt ska vara varierat och hysa blommor och bär som föda åt insekter och fåglar. Marken ska vara gräs- och örtrik samt hysa krävande marksvampar knutna till skogsbetesmarker.

För de delar av skogen där praktiska förutsättningar inte finns är bevarandemålet för skogsmarken att:

Skogen har en varierad åldersstruktur med stort inslag av gamla träd, lövträd, döda träd samt lågor. Omvälvande störningar i form av till exempel insektsangrepp eller brand, kan leda till att hela eller delar av skogen under perioder har en annan karaktär. Detta är en del av skogens utveckling. Utvalda naturvärdesträd av olika arter såsom till exempel ek, oxel, asp och tall ska genom friställning tillåtas bli extra stora och gamla och därmed utveckla viktiga gammelträdsstrukturer.

Typiska arter förekommer till exempel tretåig hackspett, spillkråka, bronshjon, mindre mörghorre, vågbandad barkbock, knärot, linnéa, blåsippa, tibast, skogssallat, vedtrappmossa, grön sköldmossa, grantaggsvamp, svart taggsvamp, motaggsvamp, ullticka, gransotdyna, talticka, gammelgranslav och grymig blåslav.

För öppna eller glest trädbärande marker som hassellunden och ekhagen och dess närmsta omgivning är bevarandemålet att:

Trädskiktet ska vara glest och stora gamla friställda naturvärdesträd och enstaka yngre ersättningsträd av exempelvis ek, björk, asp, oxel, rönn, lönn och sälg. Även buskskiktet ska vara variationsrikt och glest och hysa arter som exempelvis hassel, en, olvon, vildapel, hagtorn, try, brakved och rosenbuskar. På någon enstaka plats tillåts hassel bli glest beståndsbildande med i huvudsak gamla hasselbuketter. Marken är i övrigt öppen och till stor del solbelyst och hävdas genom röjning, slåtter och/eller bete. Odlingssäden och andra kulturlämningar är synliggjorda. I varma lägen på sandmarkerna finns magra eller störda partier med sandblottor där solitärbin och andra steklar hittar bomiljöer. Typiska arter för denna del är mindre hackspett, kattuggla, göktyta, nötkråka, blanksvart trädmyra, våddsandbi, svinrot, gullviva, hällebräcka, blåsippa, kattfot, tjärblomster, åkervädd, klasefibbla, gråfibbla, tvåblad och korallticka. Ytorna närmast byggnader hålls företrädesvis öppna för att minimera framtida arbete med säkring av träd som annars skulle riskera att skada dessa byggnader.

Skötselåtgärder

- Om praktiska förutsättningar finns, stängsling och bete av hela eller utvalda delar av både skogsmarken och övrig mark.
- Vid uppsättande av eventuellt stängsel får träd tas ner. Stängselplacering ska dock göras med omsorg så att antal träd som behöver tas ner minimeras.

- Slyröjning i restaureringssyfte inom område 2a på skötselplanekarta.
- Borttagande av främmande träd och buskar som till exempel tysklönn, ädelgran, druvfläder eller eliminering av invasiva arter som till exempel blomsterlupin.
- Slyröjning och borttagande av träd nära byggnader för att undvika framtida skador på dessa.
- Återkommande röjning och slåtter inom området 2a på skötselplanekarta samt användande av maskiner som krävs för detta.
- Friställa naturvärdesträd genom röjning, avverkning eller ringbarkning. Inom område 2a på skötselplanekartan ska trädsiktet vara särskilt glest.
- Vid behov mekanisk störning för att skapa sandblottor i solbelysta lägen.

Skötselområde 3, Friluftsliv

Reservatet ligger intill och strax väster om riksväg 50, ca en kilometer sydväst om samhället Åsbro. En informationstavla finns vid bilvägen som löper genom naturreservatsområdet. Här finns plats för ett par bilar att parkera och härifrån löper en gammal stig/skogsväg i nordvästlig riktning genom reservatet. Infotavlan och parkeringsplatsen ligger också nära de vackra hävdmiljöerna söder om vägen. En infotavla är också placerad reservatets nordvästra del där stigen/skogsvägen korsar reservatsgränsen så att besökare från detta håll kan få information om reservatet i samband med att man beträder det.

Reservatet ligger i Nivå 2, enligt fastställt nivåläggningsdokument dnr: 512-504-2014 vilket innebär att få besöksanläggningar förutom informationstavla finns i reservatet.

Bevarandemål

Naturreservatet ska ge allmänheten goda möjligheter att uppleva naturreservatets naturvärden. Besökare ska kunna orientera sig och hämta kunskap om reservatet genom aktuella informationstavlor.

Skötselåtgärder

- Informationstavlor med karta ska sättas upp enligt skötselplanekartan.
- Tillsyn och underhåll av informationstavlor och parkeringsplats.
- Rastbänk kan vid behov sättas upp enligt skötselplanekartan.
- Vid behov rensas stigen/traktorvägen genom naturreservatet från nedfallna träd.

Övrigt

Förvaltning

Reservatsförvaltare är Länsstyrelsen i Örebro län.

Reservatsgränsmarkeringar

Reservatets gränsmarkeringar ska underhållas i enlighet med Naturvårdsverkets anvisningar.

Uppföljning

Uppföljning av bevarandemål

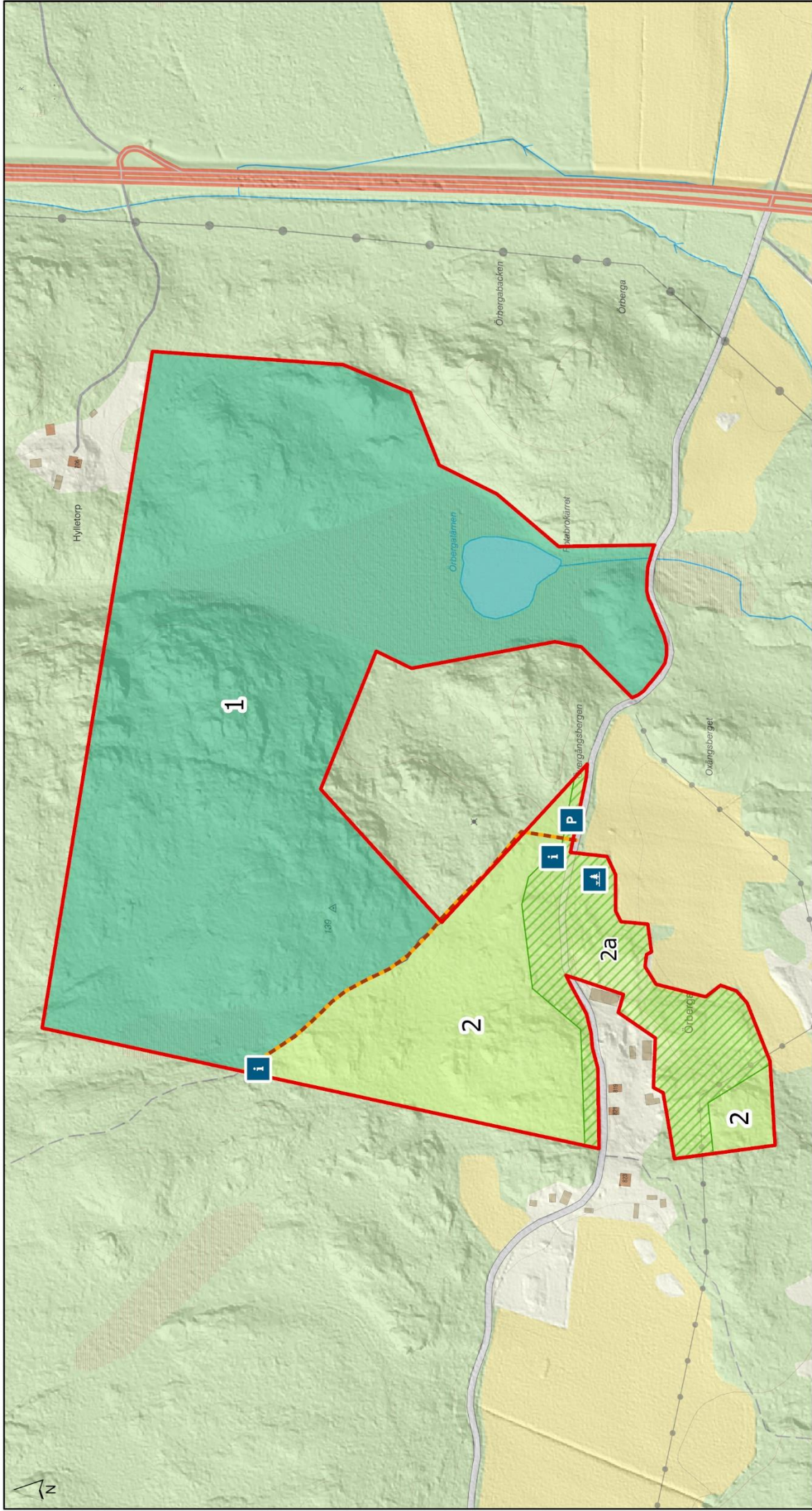
Uppföljningen av bevarandemål och syfte kommer att ske inom länens obligatoriska uppföljning – Block A – och beskrivs i Översiktlig plan för uppföljning av skyddade områden i Örebro län.

Uppföljning av skötselåtgärder

Länsstyrelsen ansvarar för att uppföljning av genomförda skötselåtgärder sker. Effekter av restaureringsåtgärder som kostar mer än 200 000 SEK ska följas upp separat så att åtgärdernas effekter kan mätas.

Uppföljning av friluftsliv

Uppföljning av friluftsliv ska ske utifrån regional strategi och handlingsplan för friluftsliv samt enligt Länsstyrelsens plan för friluftsliv i skyddade områden.



Skötselplanekarta för naturreservatet

Örberga

Askersunds kommun

Beslutsdatum 2023-xx-xx

Dnr: xxx-xxxx-xxxx

Naturreservat enligt detta beslut

Stig/Skogsväg

Skötselområde 1

Skötselområde 2

Delskötselområde 2a

Parkering

Informationstavla

Rastplats

0 250 500 1 000 m

