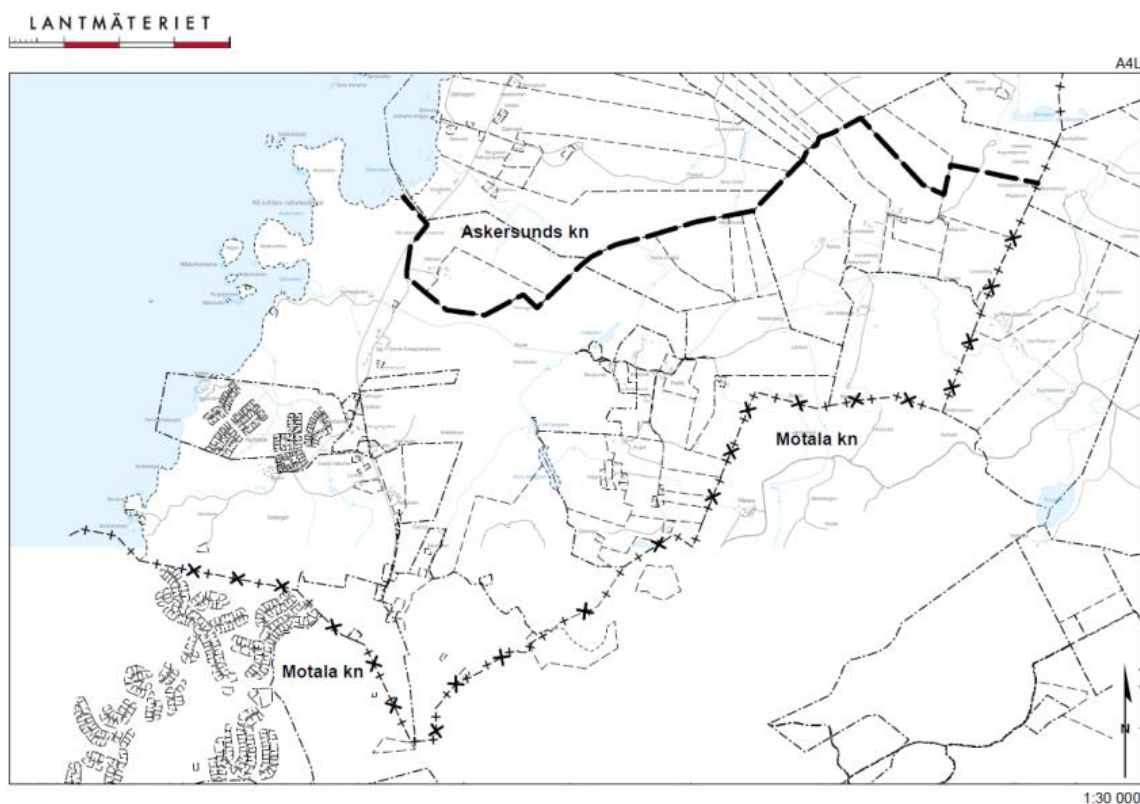


Beslutsunderlag för ärende om ansökan om flytt av kommungräns vid Nydalen

Ansökan

Ansökan om flytt av kommungränsen har lämnats in av boende i ett föreslaget område, se karta nedan. Området är justerat av Lantmäteriet, så att det följer fastighetsgränser, men överensstämmer i stort sett med det föreslagna. I området fanns 212 personer vid utdrag ur KIR (kommunalt invånarregister) den 23 maj 2023. Av dessa har 139 personer skrivit under ansökan. Här måste dock vägas in att 26 invånare är under 18 år och att det är oklart hur många av dessa som har undertecknat ansökan.

Utöver dessa 139 har 29 personer med fritidsadress i området undertecknat ansökan. I ansökan anges att det finns totalt 165 underskrifter.



Juridiska aspekter

Det aktuella lagrummet är *Lag (1979:411) om ändringar i Sveriges indelning i kommuner och regioner*. När Kammarkollegiet behandlar ärendet kommer de i praktiken att avgöra det utifrån tre aspekter (fetstil nedan). Se även Kammarkollegiets PM "*Den kommunala indelningen*".

Länsstyrelsen i Örebro har kommenterat varje aspekt utifrån deras slutsatser. "Särskild undersökning" som kommenteras i den andra aspekten skulle bli aktuell ifall man skulle gå vidare mot att ändra kommungränsen.

1. Ändringen ska medföra bestående fördel för en kommun eller en del av en kommun eller andra fördelar från allmän synpunkt

Länsstyrelsen: *Sökanden har angett vilka konkreta problem den nuvarande kommunindelningen innebär, men har inte på ett lika tydligt sätt påvisat hur en indelningsändring skulle lösa problemen. Hur skulle föreslagen ändring vara till fördel för Askersunds kommun eller från allmän synpunkt?*

2. Befolkningens önskemål och synpunkter ska beaktas

Länsstyrelsen: *När det finns skäl till det ska en särskild undersökning göras om befolkningens inställning. Enligt handlingarna i ärendet finns det många fler fastighetsägare i området än de som har medverkat med underskrifter i ansökan. Undersökningen kan göras genom folkomröstning, opinionsundersökning eller något liknande förfarande. Undersökningen ska göras av länsstyrelsen. En sådan undersökning bör dock inte genomföras förrän utredningen framskridit så långt att frågorna blivit ordentligt belysta och information kunnat spridas till dem som ska delta i undersökningen.*

3. Berörda kommuners önskemål och synpunkter ska beaktas

Länsstyrelsen: *Askersunds kommuns och Motala kommuns inställning väger tungt. Om en kommun motsätter sig en indelningsändring, får beslut om ändring endast meddelas om det finns synnerliga skäl. I de fall en berörd kommun eller en berörd region har avstyrkt en föreslagen indelningsändring, eller att en utredning av en sådan ändring ska göras, har ansökan ofta avslagits utan att någon ytterligare utredning har gjorts. Enligt regeringens praxis går man ytterst sällan emot en kommun i dessa frågor. Påverkas ett mellankommunalt samarbete? I så fall ska Kammarkollegiet även höra kringliggande kommuner i den mån en ändring kan vara av betydelse för dessa.*

Kommunal verksamhet i området

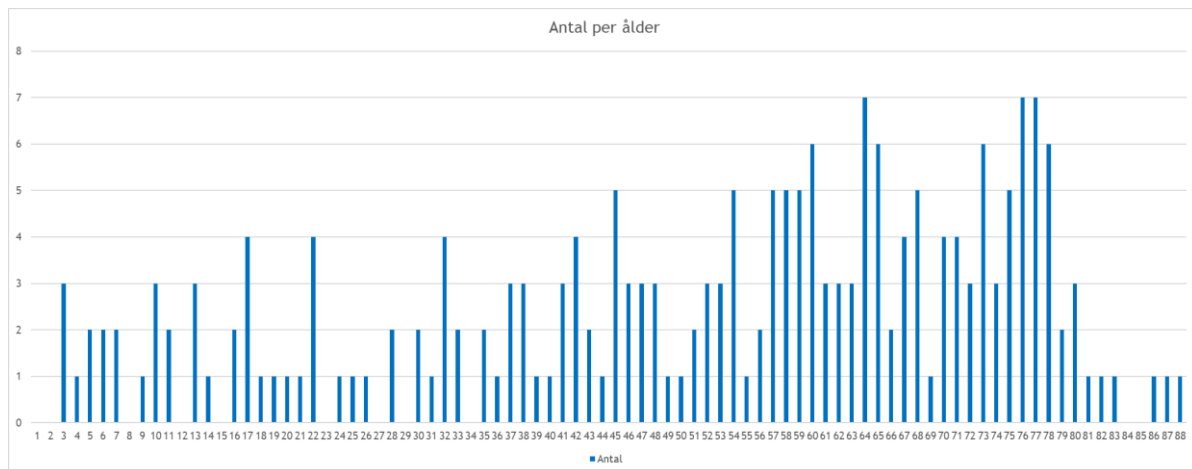
Kommunen har ingen fast verksamhet i området, bortsett från tre belyningspunkter vid bussvärdplatsen vid infarten till Nydalen.

Innan Nydalenområdet byggdes upprättades ett exploateringsavtal där det tydligt framgår att vägar, vatten- och avlopp samt belysning i området ska vara samfälliga. Detta avtal har således följts.

Askersunds kommun är inte väghållare i det aktuella området, då vägarna även utanför Nydalen antingen är enskilda eller Trafikverkets. Ett byte av kommuntillhörighet skulle således inte påverka huruvida snöröjning fungerar eller ej.

Befolkningsammansättning

Enligt utdrag från KIR 2023-05-23 finns 212 årsbofasta personer i området, fördelade på åldrar enligt nedanstående diagram.



Effekter skola

Askersunds kommun erbjuder förskola och skola år F-3 i Hammar samt skola år 4–9 i Askersund. Kommunen erbjuder skolskjuts för år F-9 till/från den skola som kommunen erbjuder. Om vårdnadshavare väljer en annan skola får man stå för transport själv, allt utifrån skolskjutslagen.

Idag finns 18 barn i förskola och skola i år F-9 i området. Av dessa har 7 placering i Askersunds kommun och 11 i Motala kommun. Av de 18 barnen går 4 barn i förskola. Av dessa är 2 placerade i Motala kommun och 2 i Askersunds kommun. Av 14 barn i förskoleklass och skola 1–9 är 9 placerade i Motala kommun och 5 i Askersunds kommun. De barn som är placerade i Askersunds kommun är berättigade till skolskjuts till den skola som kommunen anvisar, vilket ej gäller för barn i förskola.

Gymnasium erbjuds i första hand på Alléskolan i Hallberg. Det fria gymnasievalet gäller förstås som på alla andra platser.

Interkommunala ersättningar

Om en flytt av kommungränsen skulle genomföras skulle följande ekonomiska effekt uppstå avseende förskole- och skolelever (beräknat utifrån ögonblicksbild höst 2023 och förutsatt att alla barn fortsätter att gå i den verksamhet de går idag)

Minskad kostnad för interkommunal ersättning till Motala kommun: 1 325 tkr

Ökad intäkt för interkommunal ersättning från Motala kommun: 867 tkr

Totalt: 2 192 tkr, som alltså ska räknas som ett plus i vår kalkyl

Beräknad kostnad idag enligt schablon: 2 026 tkr, som alltså är den kostnad som försvinner vid en flytt.

Dock är dagens kalkylerade schablonkostnad högre än den intäkt interkommunal ersättning från Motala kommun skulle ge vid en flytt, vilket jämnar ut alternativen.

Ekonomisk nettoeffekt skulle i slutänden bli att Askersunds kommun skulle tjäna cirka 80 tkr på en flytt av kommungränsen, avseende förskola och skola. Detta kan anses försumbart, då utfallet kan förändras snabbt om befintliga barn byter skola eller barn tillkommer i ettdera alternativet.

I ett alternativ där alla barn som byter kommun väljer placering i Motala kommun försämras Askersunds kommuns ekonomiska läge med 867 tkr, se vidare ”Ekonomiska effekter, totalt” nedan.

Skolskjuts

Effekterna på skolskjuts bedöms bli mycket liten, i form av en besparing i storleksordningen 30 tkr per år. Detta på grund av att trafiken ändå kommer att fortsätta i den del av området som skulle bli kvar i kommunen i händelse av en flytt av gränsen.

Effekter socialförvaltningen

En eventuell justering av kommungränsen mellan Askersunds och Motala kommuner innebär att Socialnämnden i Askersunds kommun, utifrån ett nuläge, förlorar intäkter motsvarande 108 tkr för utförda insatser för hemtjänst, hemsjukvård och funktionsstöd.

Kostnaderna för de utförda insatserna, personalkostnader och resekostnader, uppgår till cirka 1,9 mnkr, vilket överstiger de förlorade intäkterna och motsvarar nästan 4,0 tjänster.

Hur påverkar förslaget Socialnämnden i Askersunds kommun

Socialnämnden berörs av förändringen genom att Vård och omsorg ansvarar för hemtjänst, Hälso- och sjukvårdsenheten ansvarar för rehabiliterings- och sjukvårdsinsatser och Funktionsstöd ansvarar för insatser enligt socialtjänstlagen (SoL) och lag om stöd och service till vissa funktionshindrade (LSS) till invånarna i området. Om justeringen genomförs innebär det förändringar i resursutnyttjandet inom förvaltningen.

Hälso- och sjukvårdsinsatser

Förutom insatser avseende hemtjänst och funktionsstöd tillkommer sjuksköterske- och arbetsterapeutinsatser i form av bedömningar, förskrivningar, sjukvård, hjälpmedelsutprovning med mera. Dessa insatser är svåra att beräkna.

Ekonomiska effekter, totalt

Efter schablonberäkning av intäkter och utgifter avseende befolkningen kan vi konstatera att kommunen skulle tappa cirka 2,0 till 2,2 mnkr i nettointäkter.

I ett scenario där samtliga barn väljer placering i Motala kommun efter en flytt av kommungränsen blir den negativa nettoeffekten för Askersunds kommun 867 tkr sämre, totalt i stället cirka 3 mnkr. Scenariot är inte orimligt med tanke på möjligheten till skolskjuts. De minskade marginalkostnaderna i kommunens förskolor och skolor torde bli mycket små, då det inte alltför stora relevanta inte motiverar märkbara förändringar i personalplanering och lokaler.

I schablonen ser kostnaden för socialförvaltningens verksamhet ut att vara något låg, vilket skulle tyda på att den totala negativa nettoeffekten skulle bli lägre. Vi måste dock komma ihåg att förvaltningens beräkning bygger på en ögonblicksbild, vilken kan ändras uppåt och nedåt mycket snabbt utifrån förändringar i behov på individnivå. Schablonberäkningen blir därför mer hållbar som ett snitt över tid.

Icke kommunala aspekter som tas upp i ansökan samt kommentarer

Postnummer

Det vore lämpligt att Askersunds kommun, utifrån synpunkten i ansökan, lämnar in ansökan om att ändra postort för området så att förvirringen kring postorten Motala försvinner. Givetvis förutsatt att ingen ändring av kommungränsen sker.

Räddningstjänst

Uppgiften att räddningstjänsten skulle vända och inte ta hand om en utvecklad brand, eller till exempel en trafikolycka, på fel sida om kommungränsen är felaktig. Räddningstjänsterna har avtal över kommun- och länsgränserna som säkerställer att den som är först på plats agerar, för att sedan förstärkas av andra brandkårer. Detta gäller även vid olyckor, exempelvis längs Rv 50.

Sjukvård

Via 1177 kan medborgaren själv boka vilken vårdcentral som man vill tillhöra och man får även boka sig utanför länets gräns. Vid ambulanssjukvård kör ambulansen i första hand till det sjukhus eller den akutmottagning som man tillhör vilket för boenden i Nydalen är Örebro Universitetssjukhus. På patientens eget önskemål kan ambulansen, om belastningen så tillåter, i stället köra till Motala lasarett.

Kollektivtrafik

Länstrafiken i Örebro län erbjuder genom linje 750 busstrafik under vardagar från Askersund till Nydalen med fem turer samt den motsatta sträckan med fyra turer. Båda vägarna är turerna utspridda så att det finns en morgontur, en mitt på dagen och resterade under eftermiddagen.

På Östgötasidan går under skoldagaren en morgontur, en eftermiddagslur och en tidig kvällstur från Nydalen till Motala. De två förstnämnda kräver förbeställning minst två timmar innan under icke skoldagar. Sträckan Motala-Nydalen finns ingen morgontur annat än Nykyrka-Nydalen. Det erbjuds två eftermiddagsturer under skoldagar samt en tidig kvällstur alla dagar.

Övriga synpunkter i ansökan

Angående post- och paketsdistribution råder samma läge i flera av kommunens gränstrakter. Ett byte av postort kan sannolikt lösa en del av problematiken, framför allt avseende paket.

Ställningstagande och svar på remissen

Utifrån vad som framkommit i ärendet och i samtal med Motala kommun planeras tjänsteskrivelse och remissvar skrivs utifrån att kommunen avstyrker flytten av kommungränsen. Respektive läns Länsstyrelse samordnar varsitt svar till Kammarkollegiet.

Remissvaret formuleras så att det korrelerar med rubriker i ansökan, vilket underlättar handläggning i alla instanser.

Beslutsprocess

Ärendet lämnas in 2023-10-09 för behandling i KSAU 2023-10-23, KS 2023-11-07 och KF 2023-11-27. Sista dag för svar till Länsstyrelsen är 2023-12-08 efter förlängning av svarstiden, vilket har efterfrågats av andra remissinstanser. Länsstyrelserna svarar Kammarkollegiet senast 2023-12-29.

Sammanställt av Henrik Olofsson

Bilagor

- Ansökan från boende med namnlista
- Kammarkollegiets remiss
- Lantmäteriets yttrande
- Länsstyrelsens begäran om yttrande
- Kammarkollegiets PM ”Den kommunala indelningen”
- Förslag till remissvar