

### Prognostiserat resultat

Prognosen per sista oktober för helåret 2023 visar på ett resultat om -23,3 mkr, vilket är -27,6 mkr sämre än budget. Nämnderna uppvisar en samlad prognos på -28,4 mkr. Skatteintäkterna och de generella statsbidragen blir drygt 10 mkr bättre än budgeterat. Budgeterat anslag för lönerrevision 2023 överskrids med 2,0 mkr. Pensionskostnaderna och avskrivningarna visar på inga eller mycket små avvikelser ifrån budget medan finansnettot blir avsevärt sämre än budget.

RESULTATRÄKNING	Budget	Prognos
Nettokostnader	-703,6	-733,0
Avskrivningar	-53,1	-52,5
<b>Verksamh nettokostnader</b>	<b>-756,7</b>	<b>-785,5</b>
Skatteintäkter	611,2	620,1
Statsbidrag utjämning	160,3	161,9
Finansiella intäkter	6,0	6,0
Finansiella kostnader	-16,5	-25,8
<b>Resultat före extraord poster</b>	<b>4,3</b>	<b>-23,3</b>
Extraordinära intäkter	0	0
Extraordinära kostnader	0	0
<b>Årets resultat</b>	<b>4,3</b>	<b>-23,3</b>

**Kommunstyrelsen** beräknas totalt ge ett underskott på -5,2 mkr. Underskottet beror helt på en bokförd reavinstförlust (-1,9 mkr) i samband med försäljning av fastigheten Verkstaden 8 samt nedskrivning (-3,5 mkr) av bokfört värde för den del av Närlunda skola som rivits. Förvaltningens ordinarie verksamhet räknar med ett mindre överskott.

**Kultur- och tekniknämnden** bedömer att årets nettokostnader kommer att ligga -1,8 mkr över budget.

Kultur- och fritidsverksamheterna beräknar att hamna på ett överskott på 0,5 mkr vid årets slut främst beroende på lägre bidragsutbetalningar samt överskott på kulturskolan.

Tekniska förvaltningen räknar med att nettokostnaderna vid årets slut ligger på -2,3 mkr över budget. Förutom livsmedel så prognosticeras även vägunderhållet överskrida budget.

**Sydnärkes Byggnämnd** beräknas totalt göra ett underskott på ca 1,6 mkr varav Askersunds kommuns andel uppgår till 0,7 mkr. Underskottet beror främst på lägre intäkter på miljöavdelningen samt för effekter av de höga pris- och pensionskostnaderna.

**Barn- och utbildningsnämnden** prognostiserar med ett resultat som ligger -2,5 mkr sämre än budget. Underskott befaras på grundskolan och anpassad grundskola.

**Socialnämnden** prognostiserar ett underskott om -18,2 mkr främst beroende på högre personalkostnader inom äldreomsorgen men även högre kostnader för

externa placeringar av barn och unga samt ökade kostnader för försörjningsstöd. Inom funktionsstöd prognostiseras även där med underskott på grund av nya placeringar.

### Finansförvaltningen

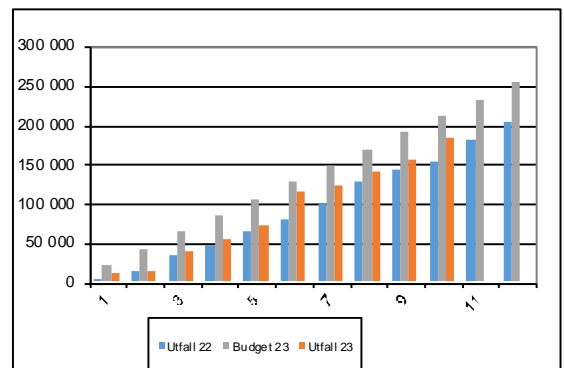
Trots att Sverige befinner sig i en lågkonjunktur så bedöms inte skatteunderlaget svikta. Kostnaderna för pensioner och kapitaltjänst beräknas hamna i nivå med budget. Däremot beräknas finanssaldot göra ett kraftigt underskott främst beroende på finansiella kostnader från pensionsredovisningen.

DRIFTREDOVISNING (budgetavvikelser)	Prognos (mkr)
Kommunstyrelsen	-5,2
<b>Kultur- och tekniknämnden</b>	<b>0,5</b>
Kultur- och tekniknämnden	-2,3
Sydnärkes miljö- och byggnämnd	-0,7
Barn- och utbildningsnämnd	-2,5
Socialnämnden	-18,2
<b>Summa nämnderna</b>	<b>-28,4</b>
Finansförvaltning	0,8
<b>Beräknad budgetavvikelse</b>	<b>-27,6</b>
Budgeterat resultat	4,3
<b>Årets resultat</b>	<b>-23,3</b>

### Investeringar

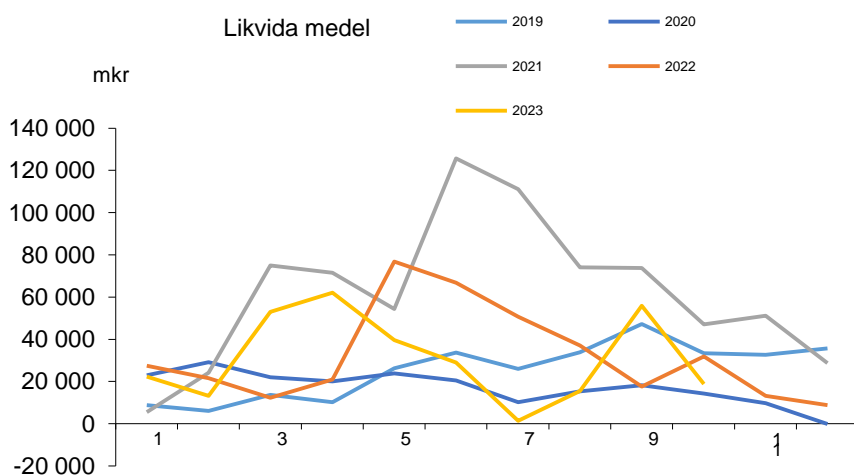
Totalt uppgår de budgeterade skattefinansierade investeringarna (inklusive om- och tilläggsbudgeteringar) till 225 mkr. De avgiftsfinansierade investeringarna uppgår till 28 mkr. Totalt 253 mkr. Till och med oktober månad har 183 mkr redovisats det vill säga en högre nivå än föregående år vid samma tidpunkt.

Prognosen bedöms för tillfället att avvika med ca 17 mkr vid årets slut främst på grund av att för några av stora bygginvesteringarna faller betalningarna ut senare än planerat.



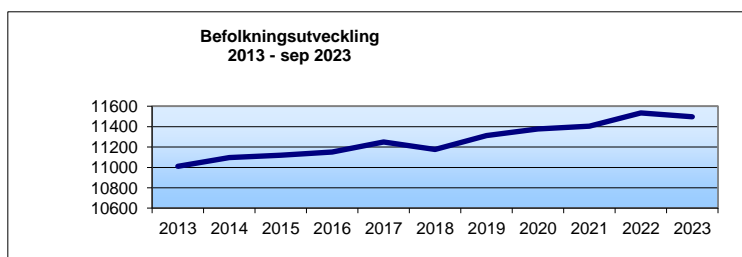
### Likvida medel

Kommunkoncernens likvida medel uppgår den sista oktober till 18,97 mkr. Likviditeten försvagas på grund av med den höga investeringstakten.



## Befolkningsutveckling

Nedan ser vi befolkningsutvecklingen från 2013 till och med sept 2023. I diagrammet ser vi att folkmängden har ökat sedan 2012. Årets födelseunderskott är -11 personer och inflyttningsnettot är +18 personer tom mars.



## Befolkningsstatistik

### 2023

Antal

11 502  
11 488  
11 504  
11 515  
11 534  
11 534  
11 528  
11 525  
11 503

Period	Födda	Döda	Födelse- överskott	In- flyttade	Ut- flyttade	Inflyttnings- netto	Folk- ökning
Januari	14	19	-5	42	32	10	5
Februari	6	8	-2	49	61	-12	-14
mars	6	10	-4	62	42	20	16
April	10	17	-7	53	35	18	11
maj	5	13	-8	58	31	27	19
juni	16	8	8	53	61	-8	0
juli	10	11	-1	31	36	-5	-6
augusti	6	11	-5	46	44	2	-3
september	8	14	-6	48	64	-16	-22
oktober							
november							
december							
<b>Totalt</b>	<b>81</b>	<b>111</b>	<b>-30</b>	<b>442</b>	<b>406</b>	<b>36</b>	<b>6</b>