

# Översiktsplan för Askersunds kommun

Miljökonsekvensbeskrivning samråd

Beställare: Askersunds kommun

Konsultbolag: Structor Miljöpartner AB, Structor Miljöteknik AB

Uppdragsnamn: Översiktsplan för Askersunds kommun - MKB

Uppdragsnummer: 9059

Datum: 2024-09-30

Uppdragsledare/utredare: Johan Rodéhn – Structor Miljöpartner och Peter Larsson – Structor Miljöteknik

Handläggare/utredare: Daniel Jansson – Structor Miljöpartner

Granskare: Peter Larsson

Status: MKB samråd

## Sammanfattning

I samband med att en ny översiktsplan tas fram för Askersunds kommun genomförs en miljöbedömning av planen. Syftet med miljöbedömningen är att bedöma de huvudsakliga miljöeffekterna av ett genomförande av planen samt påverka planen så att en hållbar utveckling främjas. Miljöbedömningen resulterar i att en miljökonsekvensbeskrivning (MKB-dokument) tas fram.

Den nuvarande översiktsplanen togs fram 2012 varpå behovet av att ta fram en aktuell översiktsplan bedömts som stort. Planförslaget omfattar generella riktlinjer för kommunens utveckling samt konkreta platsknutna utvecklingsområden i kommunens orter.

De övergripande strategier för hållbarhet som kommunen har tagit fram ger tillsammans förutsättningar för att styra utvecklingen i kommunen mot ett hållbart samhälle. Det är viktigt att riktlinjerna i översiktsplanen ges tyngd och prioriteras så att planens intentioner och inriktning mot ett mer hållbart samhälle infrias. Planförslaget anger en inriktning som innebär att ta vara på kommunens styrkor som en landsbygdskommun och ge förutsättningar för att hela kommunen ska vara livskraftig. Mest utbyggnad förväntas ske i kommunens orter, men det ges även förutsättning för utveckling och tillkommande bebyggelse utanför orterna, bland annat genom landsbygdsstråk. Planen preciserar utbyggnadsområden i kommunens orter, och MKB lyfter fram vilka värden som behöver beaktas vid närmare planering av dessa områden. Vid bristfällig anpassning till befintliga värden finns risk för negativa konsekvenser.

Det finns utmaningar med att nå mål om begränsad klimatpåverkan. Planen stöder målet genom förtätning i orter och genom att i flera delar stimulera hållbara transporter. Särskilt i de glesa strukturerna utanför kollektivtrafik bedöms det behövas ytterligare åtgärder för att begränsa klimatpåverkan från transporter.

Planerad bebyggelseutvecklingen innebär sannolikt att mängden hårdgjorda ytor kommer att öka, vilket ställer krav på tillräckliga dagvattenlösningar för att begränsa belastning på recipienter. Inga åtgärder eller verksamheter får tillåtas som kan äventyra miljö kvalitetsnormer för yt- eller grundvatten. Exploatering ställer även krav på tillräcklig kapacitet för dricks- och avloppsvatten. Vid bristfälliga åtgärder finns risk för negativa konsekvenser på vatten.

Konsekvenser för naturmiljö bedöms kunna begränsas till små, förutsatt att anpassningar görs på avsett sätt. En potentiell risk bedöms finnas för naturvårdsområdena Lerbäcksmön och Snavlunda, men förutsatt att begränsning sker så som planen angett bedöms små konsekvenser. I flera delar är begränsning av belastning på vattenrecipienter nyckeln för att undvika konsekvenser för naturmiljö, bland annat riksintressen för naturvård som berör Vättern.

Planens inriktning innebär att både orterna och landsbygden utanför orterna ska vara livskraftig och utvecklas. I orterna ska bebyggelse tillkomma på ett sätt som anpassas till befintliga kulturvärden och levande landsbygd ger förutsättningar för att förvalta och utveckla kulturmiljöer och landskapsvärden. Planen anger att särskild hänsyn ska tas till områden som utgör riksintresse för kulturmiljö, vilket bland annat omfattar Askersunds tätort och Åmmebergs industrilandskap. Avsaknad av en utbyggnadsordning enligt principen ”inifrån och ut” innebär risk för spridd bebyggelse och därmed negativ påverkan på landskapet.

Det finns risk för konflikt mellan utbyggnad av bostäder i attraktiva strandnära lägen och tillgänglighet för friluftslivet, vilket är särskilt känsligt inom riksintresseområdet Norra Vättern. Det finns risk för måttligt negativa konsekvenser för friluftslivet med anledning av föreslagen utbyggnad i Vätterns strandnära lägen, och anpassningar behövs för att reducera risken för negativa konsekvenser. Utbyggnaden bedöms inte innebära påtaglig skada på riksintresse för friluftsliv.

Både befintliga och planerade områden kan omfattas av risk för störningar, till exempel risker förenade med farligt gods, bullerstörningar och föroreningar i mark. I sådana områden kan riskreducerande åtgärder behöva vidtas för att säkerställa acceptabel risknivå. I efterföljande planering kan riskreducerande åtgärder behövas preciseras för att negativa konsekvenser inte ska uppstå. Det är positivt att ett tydligt verksamhetsstråk pekas ut längs med riksväg 50, så att störande verksamheter kan samlas, och skiljas från mer störningskänslig markanvändning.

Planen har som utgångspunkt att jordbruksmarken ska bevaras och avsikten är främst att förtäta i befintliga orter. Planförslaget innebär dock att utbyggnadsområden pekats ut i områden som till vis del sammanfaller med jordbruksmark, med negativa konsekvenser för resursen jordbruksmark som följd.

Sammantaget bedöms miljöpåverkan i stor utsträckning bero på hur de i översiktsplanen upptagna utvecklingsinriktningarna genomförs i praktiken. Med god hantering av anpassningar bedöms planen kunna genomföras utan påtaglig skada på något riksintresse och utan att miljökvalitetsnormer (MKN) för vatten överskrids.

## Innehåll

<b>Sammanfattning</b> .....	<b>3</b>
<b>Innehåll</b> .....	<b>5</b>
<b>1. Inledning</b> .....	<b>7</b>
<b>2. Miljöbedömning</b> .....	<b>7</b>
2.1. Strategisk miljöbedömning .....	7
2.2. Samråd .....	7
2.3. Bedömningsmetod .....	7
<b>3. Avgränsning</b> .....	<b>8</b>
3.1. Geografisk .....	8
3.2. Saklig.....	8
3.3. Tidsmässig .....	8
<b>4. Alternativredovisning</b> .....	<b>8</b>
4.1. Nollalternativ.....	8
4.2. Planförslag.....	9
4.3. Övriga alternativ .....	10
<b>5. Bedömningsgrunder</b> .....	<b>10</b>
<b>6. Miljökonsekvenser</b> .....	<b>13</b>
6.1. Klimatpåverkan.....	13
6.1.1. Förutsättningar .....	13
6.1.2. Konsekvenser planförslag .....	13
6.1.3. Åtgärder.....	14
6.2. Vatten .....	15
6.2.1. Förutsättningar .....	15
6.2.2. Konsekvenser planförslag .....	16
6.2.3. Åtgärder.....	17
6.3. Naturmiljö .....	18
6.3.1. Förutsättningar .....	18
6.3.2. Konsekvenser planförslag .....	18
6.3.3. Åtgärder.....	19
6.4. Kulturmiljö och landskapsbild .....	19
6.4.1. Förutsättningar .....	19
6.4.2. Konsekvenser planförslag .....	19
6.4.3. Åtgärder.....	20
6.5. Rekreation .....	20
6.5.1. Förutsättningar .....	20
6.5.2. Konsekvenser planförslag .....	20

6.5.3. Åtgärder.....	21
6.6. Miljöskydd, hälsa och säkerhet .....	21
6.6.1. Förutsättningar .....	21
6.6.2. Konsekvenser planförslag .....	22
6.6.3. Åtgärder.....	23
6.7. Brukningsvärd mark (jordbruksmark) .....	24
6.7.1. Förutsättningar .....	24
6.7.2. Konsekvenser planförslag .....	24
6.7.3. Åtgärder.....	24
<b>7. Bedömning av respektive utvecklingsområde.....</b>	<b>25</b>
7.1. Askersund.....	25
7.2. Åsbro .....	28
7.3. Åmmeberg .....	31
7.4. Hammar, Harge, Sänna och Bastedalen .....	33
7.5. Olshammar .....	36
7.6. Zinkgruvan.....	38
7.7. Rönneshytta .....	39
7.8. Stora Forsa och Nydalen.....	40
7.9. Verksamhetsområden vid Ingelsby och Lerbäck .....	41
7.9.1. Vul1 och Vul2.....	41
7.9.2. Lerbäck VuL1 .....	42
<b>8. Konsekvensbedömning nollalternativ .....</b>	<b>43</b>
<b>9. Samlad bedömning och måluppfyllelse.....</b>	<b>44</b>
9.1. Samlad bedömning .....	44
9.2. Påverkan på riksintressen .....	45
9.3. Hänsyn till miljömål.....	45
<b>10. Uppföljning.....</b>	<b>45</b>
<b>11. Referenser .....</b>	<b>46</b>

## 1. INLEDNING

Askersunds kommun tar fram en ny översiktsplan, med vägledning om hur kommunen ska utvecklas de kommande åren, fram till år 2040. I översiktsplanen framgår hur mark- och vattenområden bör användas i framtiden, samt hur bebyggelsen kan utvecklas och värden bevaras. En översiktsplan antas nästan alltid att ge en betydande miljöpåverkan och ska i princip alltid miljöbedömas.

## 2. MILJÖBEDÖMNING

### 2.1. Strategisk miljöbedömning

För översiktsplanen genomförs en miljöbedömning i enlighet med 6 kap. miljöbalken. I miljökonsekvensbeskrivningen (MKB) identifieras och beskrivs de direkta och indirekta effekterna av en planerad markanvändning och dess inverkan på miljö, hälsa och hushållning med naturresurser. Arbetet med en MKB ska integreras med den övriga planeringsprocessen för att på så sätt tidigt kunna identifiera konflikter mellan olika intressen, samt för att öka möjligheterna till att finna miljöanpassade lösningar så att en hållbar utveckling främjas.

### 2.2. Samråd

Samråd är en viktig del av miljöbedömningsprocessen där ett flertal samråd med myndigheter, berörda och allmänhet ingår i processen. Enligt 6 kap. 10 § miljöbalken ska kommunen genomföra avgränsningssamråd med länsstyrelsen och berörda kommuner. Avgränsningssamråd för miljökonsekvensbeskrivningens innehåll genomfördes med Länsstyrelsen i Örebro län den 31 maj 2024, varefter förslag till avgränsningen har justerats utifrån framlagda synpunkter. Därefter har kommunen remitterat förslaget till Hallsbergs, Karlsborgs, Laxå och Motala kommun där samtliga kommuner har svarat att de inte har några synpunkter på förslaget.

Ett allmänt samråd genomförs när planförslaget går ut på samråd. Sådant samråd omfattar även samråd om miljökonsekvensbeskrivningens innehåll.

### 2.3. Bedömningsmetod

En systematisk bedömningsmetod används för att identifiera och bedöma planens potentiella konsekvenser för olika miljöaspekter. I miljökonsekvensbeskrivningen används benämningarna känslighet, påverkan/effekt och konsekvens. Bedömning av miljökonsekvenserna för respektive miljöaspekt görs genom en sammanvägning av mottagarens känslighet/värde och omfattningen av påverkan (effekten). Det betyder att påverkans omfattning och hur stort värdet är på det som påverkas är betydelse för hur stor konsekvens som bedöms.

## 3. AVGRÄNSNING

### 3.1. Geografisk

En översiktsplans geografiska påverkan kan ske i olika dimensioner. Huvuddelen av översiktsplanens konsekvenser kommer att påverka områden inom kommunens gränser. Vissa miljöaspekter ingår i ett större sammanhang. Ett tydligt exempel är påverkan på vattensystem som kan sträcka sig genom flera kommuner, och inte minst klimatpåverkan som behöver speglas i betydligt större sammanhang. Det innebär att miljöpåverkan kan behöva diskuteras i ett större perspektiv än den egna kommunen.

### 3.2. Saklig

Enligt miljöbalken ska miljökonsekvensbeskrivningen innehålla en beskrivning av den betydande miljöpåverkan som kan antas uppkomma. Miljökonsekvensbeskrivningen har avgränsats till de miljöaspekter som konsekvensbedöms i kapitel 6.

Miljökonsekvensbeskrivningen omfattar även riksintressen, miljökvalitetsnormer för vatten, riksintressen enligt 3 och 4 kapitlet miljöbalken, skyddade områden enligt 7 kapitlet miljöbalken och hänsyn till relevanta miljömål.

### 3.3. Tidsmässig

En översiktsplans tidsmässiga påverkan på dess områden och omgivning kan ske i olika tidsserier. I ett övergripande perspektiv bedöms planens påverkan över tid för den period som planen berör och planeras för, fram till år 2040.

## 4. ALTERNATIVREDOVISNING

### 4.1. Nollalternativ

I ett nollalternativ beskrivs konsekvenserna av att planförslaget inte drivs igenom vilket innebär att planeringen vilar på befintlig **Översiktsplan 2015 - 2025** som övergripande styrmedel för kommunens planering. Planen gav en tydlig inriktning mot en förtätning och utveckling av både befintliga och nya bostadsområden i kommunens orter och med en blandning av funktioner samt förstärkning av stråk med bebyggelse och gång-, cykel- och kollektivtrafik mellan viktiga tyngdpunkter. Utbyggnad utanför Askersunds stad skulle ske i lägen som kan kollektivtrafikanslutas och i anslutning till befintlig bebyggelse. Även om nollalternativet vilar på tidigare översiktsplan som grund, kan en äldre plan med tiden komma att få en alltmer begränsad relevans och betydelse för kommunens utveckling.

Nollalternativet och dess konsekvenser hanteras närmare i kapitel 8.



## 4.2. Planförslag

Askersunds kommuns översiktsplan baseras på olika nivåer av planering.

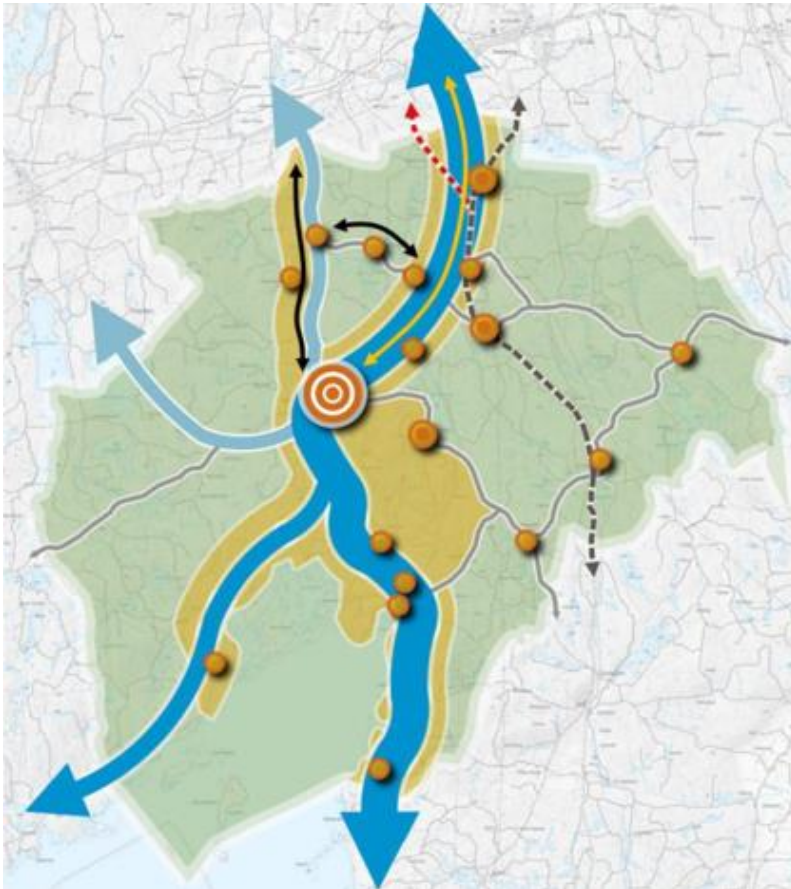
**Kommunövergripande ställningstaganden** genomsyrar hela översiktsplanen och agerar grundpelare. Dessa ställningstaganden har tagits fram av politiken i samråd med tjänstepersoner på kommunen.

För att i översiktsplanen kunna lyfta de landskapsstrukturer, kulturmiljöer och specifika förutsättningar som gör kommunens olika delar unika så delas kommunen in i **delområden**. Vidare så är Askersunds kommun en landsbygdskommun, vilket värnas i översiktsplanen.

För att tydlig- och synliggöra framtida möjligheter att bygga och bo på landsbygden så pekas **landsbygdsstråk** ut. Dessa har identifierats utifrån olika specifika förutsättningar som gör platserna attraktiva. Förutsättningarna kan exempelvis vara speciella naturmiljöer, starka befintliga bebyggelsestråk, närheten till pendling och kommunikationer med mera. Landsbygdsstråken är inte de enda platserna på landsbygden där man ska få bygga och bo, men det är platser som kommunen ser som extra intressanta. Verksamhetsmark pekas ut i ett stråk längs riksväg 50.

**Utvecklingskartor** har tagits fram för orter som av olika anledningar kan behöva planeras i ytterligare detalj. Urvalet av orter har gjorts utifrån befolkningens mängd, tillväxtpotential, servicegrad och om det finns motsättande intressen.

Översiktsplanen tillämpar en planeringshierarki med från generella ställningstaganden som gäller övergripande inom kommunen till preciseringar för vad som ska gälla i en preciserad skala såsom ett landsbygdsstråk eller en ort.



Figur 1. Karta som visar en schematisk utvecklingsinriktning med orter och stråk.

### 4.3. Övriga alternativ

Enligt miljöbalken ska rimliga alternativ med hänsyn till planens syfte och geografiska räckvidd identifieras, beskrivas och bedömas, utöver huvudalternativ och nollalternativ. Sammantaget kan sägas att alternativ som väsentligt avviker från det berörda planförslaget inte har bedömts realistiska och att alternativ till planförslaget därför inte har formulerats inom ramen för översiktsplanearbetet. Olika utvecklingsinriktningar har bedömts under processens gång fram till valt planförslag.

## 5. BEDÖMNINGSGRUNDER

Konsekvenser bedöms utifrån utpekade värden. Centrala och övergripande bedömningsgrunder är i kommunen förekommande riksintressen att förhålla planeringen till. De riksintressen som är relevanta bedömningsgrunder för miljöbedömningen beskrivs samlat nedan. Andra bedömningsgrunder hanteras i

samband med respektive miljöaspekt. Till exempel hanteras miljö kvalitetsnormer (MKN) för vatten i kap. 6.2 – Vatten.

## **Riksintresse för naturvård**

Det finns flera områden i kommunen som är av riksintresse för naturvård. De större områdena är Vättern, Snavlunda, Tisarförkastningen, Lerbäcksmön, Gålsjöfältet och Kärnskogsmossen. Det finns även några mindre områden; Dampetorp, Multna, Hjärttorp, Vinna och Spåsa. För Vättern anges<sup>1</sup> att för bevarande av riksintressets värden bör god vattenkvalitet bibehållas i sjön samt att bebyggelse eller annan exploatering undviks. Snavlunda utgör ett representativt odlingslandskap med lång kontinuitet. Tisarförkastningen avser värdet ett sprickdalslandskap med naturbetesmark av lång kontinuitet. Lerbäcksmön avser värdet ett område i skogslandskapet med dynfält med tillhörande flora och fauna.

## **Riksintresse Natura 2000**

I flera fall berör områden med riksintresse för naturvård även Natura 2000. Det gäller norra Vättern, Snavlunda och Kärnskogsmossen. Utöver dessa finns ytterligare några Natura 2000-områden av mindre storlek.

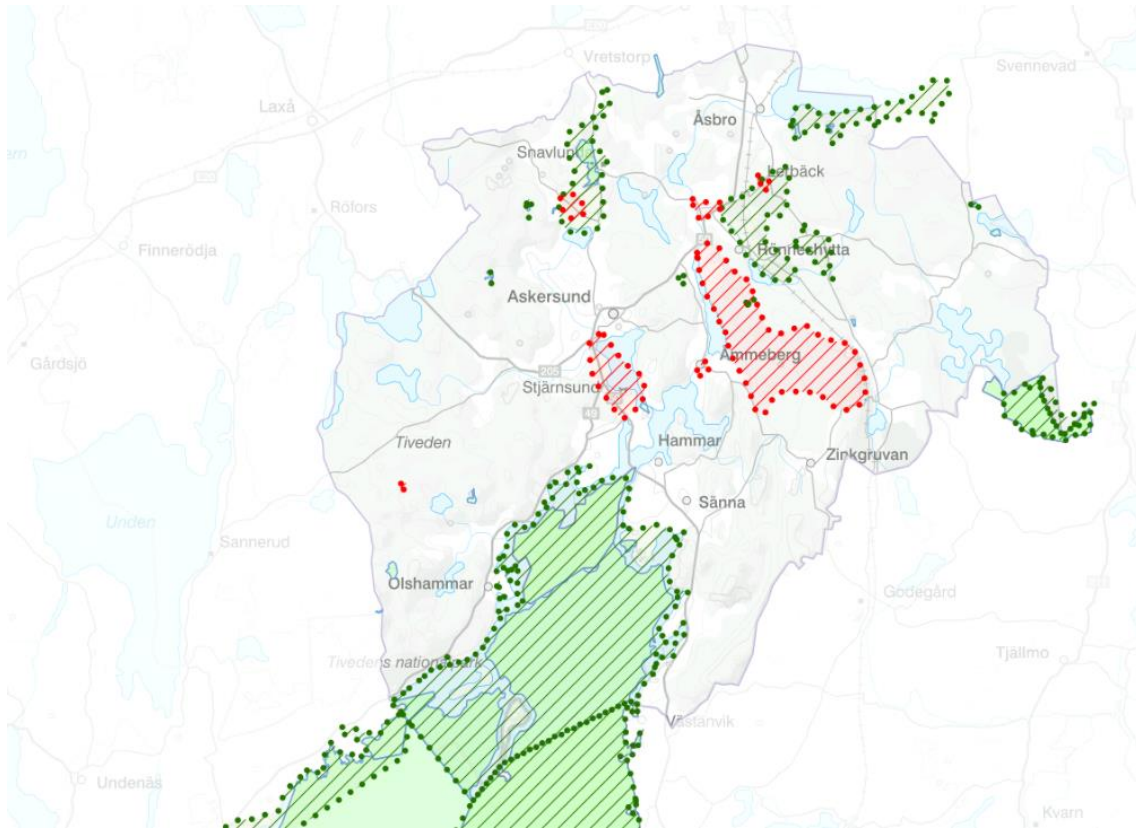
## **Riksintresse för kulturmiljövård**

Riksintresse för kulturmiljövård berör Edö-Stjärnsund-Askersund (från Askersund och söderut) vilket berör Askersunds gamla stadskärna och kopplingen till Stjärnsund (som har varit länets största gods) liksom Edö herrgård på andra sidan ett smalt sund.

Det berör även Vena gruvfält (ett större område öster om Åmmeberg) som utgör en bergslagsmiljö. Åmmeberg omfattar industrimiljö som äldre gruv- och bruksort. Lerbäck omfattar sockencentrum. Skyllberg omfattar industrimiljö med järnbruk och välbevarad herrgårdsanläggning. Svinnersta omfattar en äldre bymiljö med ett flertal välbevarade gårdar. Riksintresse berör även Västra och Östra Nordhult som är en bymiljö vid Tiveden.

---

<sup>1</sup> Naturvårdsverket, 2007.



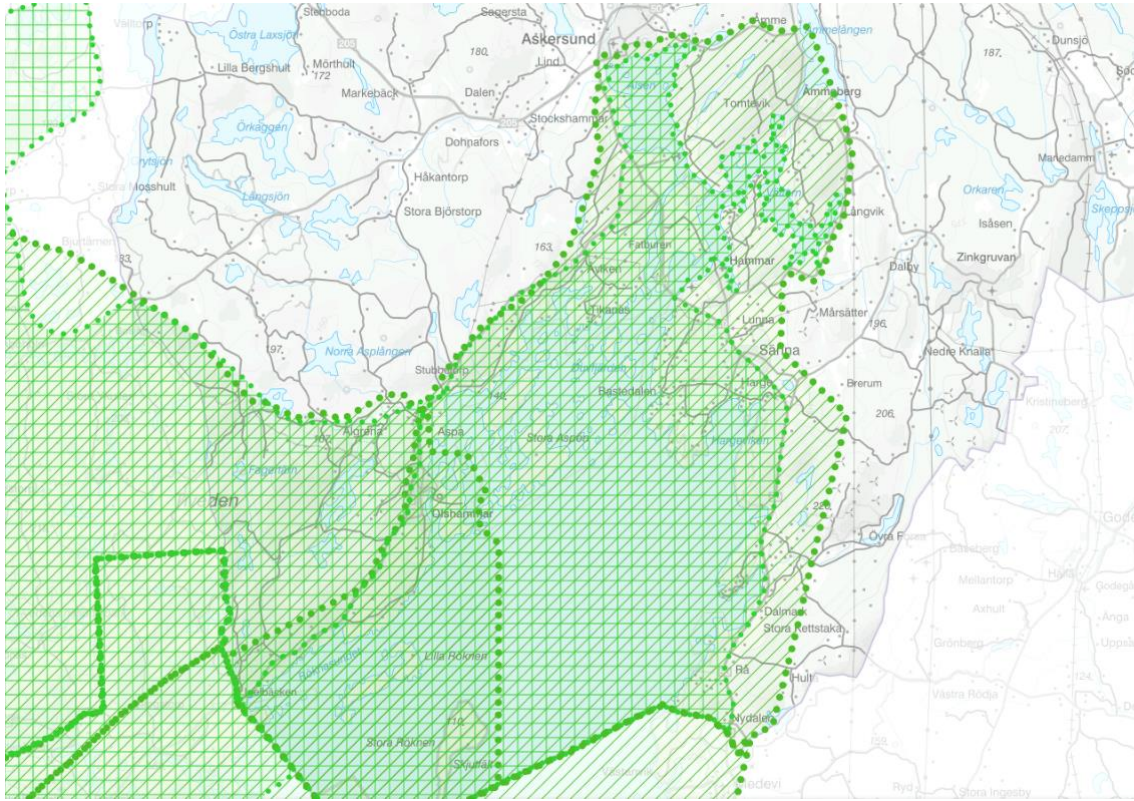
Figur 2. Karta med riksintressen för naturvård (grön streckad), Natura 2000 (grön fylld) och kulturmiljövård (röd streckad).

## Riksintresse för friluftsliv

Området Vättern och Alsen med dess stränder är i miljöbalken angivna som riksintresse för dess friluftslivsvärden. Riksintresset är för friluftsliv enligt 3 kap. miljöbalken. I riksintressebeskrivningen anges att planer på exploateringar i området måste ske med stor försiktighet för att inte förstöra känslan av orördhet. Det gäller också värdefulla visuella samband, siktlinjer och strukturer, till exempel mellan Stjärnsund och Askersund<sup>2</sup>.

Motsvarande område är även riksintresse för rörligt friluftsliv enligt 4 kap. miljöbalken med hänsyn till de natur- och kulturvärden som finns i området som helhet. Riksintresset för rörligt friluftsliv berör ytterligare ett bredare strandområde, särskilt österut. Bland annat omfattas ett område mellan Askersund-Åmmeberg-Hammar i sin helhet. Inom området ska turismens och friluftslivets, främst det rörliga friluftslivets, intressen beaktas vid bedömning av tillåtlighet av exploateringsföretag eller andra ingrepp i miljön.

<sup>2</sup> Länsstyrelsen i Örebro län, 2016.



Figur 3. Karta med riksintresse för friluftsliv (grön rutad) och rörligt friluftsliv (grön streckad).

## 6. MILJÖKONSEKVENSER

### 6.1. Klimatpåverkan

#### 6.1.1. Förutsättningar

Utifrån globala mål sker arbete för att begränsa klimatförändringar. Parisavtalet antogs vid COP21 i Paris i december 2015 och trädde i kraft i november 2016. Där enades den stora merparten av världens länder att hålla den globala uppvärmningen under 2 grader, men helst under 1,5 grader. Målet ”Begränsa klimatförändringar” återfinns i mål nummer 13 av de globala målen för hållbar utveckling. Sverige har konkretiserat Parisavtalets intentioner genom att 2017 anta ett klimatpolitiskt ramverk. Det långsiktiga målet är att Sverige inte ska ha några nettoutsläpp av växthusgaser år 2045.

#### 6.1.2. Konsekvenser planförslag

I glesa strukturer finns utmaningar gällande hållbara transporter och i en period fram tills mer hållbara bränslen tar marknadsandelar innebär det i delar fortsatt användning

av fossila bränslen med en klimatpåverkan som följd. Planen bedöms innehålla delar som såväl kan minska som öka klimatpåverkan. Huvuddelen av tillkommande bebyggelse förväntas tillkomma som en förtätning och utbyggnad av befintliga orter och stråk. Den utvecklingen bedöms gynna förutsättningar för en effektiv kollektivtrafik samt stödjer förutsättningar för service lokalt. Planen avser även att prioritera gång- och cykelstråk liksom skapa attraktiv kollektivtrafik. Verksamhetsutveckling styrs i huvudsak till ett tydligt stråk. Dessa faktorer bedöms kunna begränsa bidraget till klimatpåverkan.

Kring Åsbro byggs ett transportstrategiskt stråk ut, genom att verksamheter och bebyggelse tillkommer i läge för effektiva transportmöjligheter. Genom omdragning av järnväg och eventuellt tågstopp ökar förutsättningarna för resor och transporter med tåg vilket ökar förutsättningar för hållbara resor och begränsning av klimatpåverkan.

Det finns även delar som riskerar att motverka ambitionen om att begränsa klimatpåverkan. Risken finns där glesa strukturer utvecklas, till exempel mindre orter längre från tydliga stråk. Utpekade utvecklingsstråk innebär visserligen utbyggnad i stråk, men med gles utbyggnad finns begränsningar att utveckla effektiva transporter såsom kollektivtrafik. Huvuddelen av transporter bedöms ske med bil och klimatpåverkan är beroende av bränsletyp. Översiktsplanen anger hur anslutning till kollektivtrafik ska underlättas, genom till exempel pendelparkeringar. Planförslaget bedöms sammantaget innebära små förändringar för klimatpåverkan jämfört med dagsläget och nollalternativet. Det bedöms finnas behov av ytterligare åtgärder för att tydligare begränsa klimatpåverkan i enlighet med uppsatta klimatmål.

### 6.1.3. Åtgärder

Åtgärder bedöms behövas för att föreslagen bebyggelseutveckling ska ske på ett sätt där klimatpåverkan ändå begränsas. Landsbygdens styrkor är att det finns möjligheter att ta tillvara för att stimulera övergång till lokala och hållbara lösningar för transporter. Med god tillgång till ytor för energiproduktion vid bostäder (till exempel solenergi) och inom de gröna näringarna (till exempel biomassa, vind och sol) kan förnybar energi för transportbehov produceras lokalt och bli en del av näringarna på landsbygden.

Kommunen kan i ökad grad se över möjligheten till distributionen genom att främja laddinfrastruktur. Ett innovativt och aktivt arbete bedöms kunna ha stor betydelse för att stimulera hållbara resor och på sätt begränsa klimatpåverkan från transporter inom kommunen. Ett preciserat mål kring lokal produktion och distribution för förnybara bränslen till transporter bedöms kunna stärka levande landsbygder och möjligheter till klimat- och kostnadseffektiva resor. För att öka möjligheterna att nå kommunens mål om att minska klimatpåverkan behöver det vara enkelt att välja fossilfria fordon.

## 6.2. Vatten

### 6.2.1. Förutsättningar

Askersunds kommun är rikt på sjöar och vattendrag där bland annat en del av Sveriges näst största sjö Vättern ligger inom kommunen. Utöver sjöar och vattendrag finns även ett flertal grundvattenförekomster inom kommunen.

Som nämnts ovan finns det ett flertal mindre sjöar och vattendrag i Askersunds kommun. Dessa vattenmiljöer har stor betydelse för den biologiska mångfalden där många djur- och växtarter är beroende av att vattendrag får flöda fritt. Riksdagens definition av miljömålet ”Levande sjöar och vattendrag är att ”sjöar och vattendrag ska vara ekologiskt hållbara och deras variationsrika livsmiljöer ska bevaras. Naturlig produktionsförmåga, biologisk mångfald, kulturmiljövärden samt landskapets ekologiska och vattenhushållande funktion ska bevaras, samtidigt som förutsättningar för friluftsliv värnas.”<sup>3</sup> Vattenmiljöerna har även stora rekreativvärden och skapar förutsättningar för jord- och skogsbruk, fiske och besöksnäring.

### Miljökvalitetsnormer för yt- och grundvattenförekomster

Den 16 december 2009 fattade vattendelegationen vid vattenmyndigheten i Norra Östersjöns distrikt beslut om miljökvalitetsnormer (MKN) för yt- och grundvattenförekomster. Miljökvalitetsnormer för vatten uttrycks i ekologisk status (god eller hög) eller, för konstgjorda och kraftigt modifierade ytvattenförekomster, ekologisk potential (god eller maximal). MKN för vatten uttrycks även i kemisk status (god). Enligt vattenmyndigheterna är det grundläggande målet för vattenförekomsterna att uppnå åtminstone god status.

MKN för vatten beskriver alltså den kvalitet en vattenförekomst ska ha nått vid en viss tidpunkt. Normerna anger en lägstanivå och vattenförekomsten får därmed inte påverkas av någon verksamhet som leder till en sämre status än den som har fastställts.<sup>4</sup>

För merparten av de sjöar och vattendrag som har beslutade MKN för vatten uppnås inte god ekologisk status i dagsläget. Beslutad MKN för dessa vattenförekomster är att god ekologisk status ska uppnås år 2027, 2033 eller 2045.

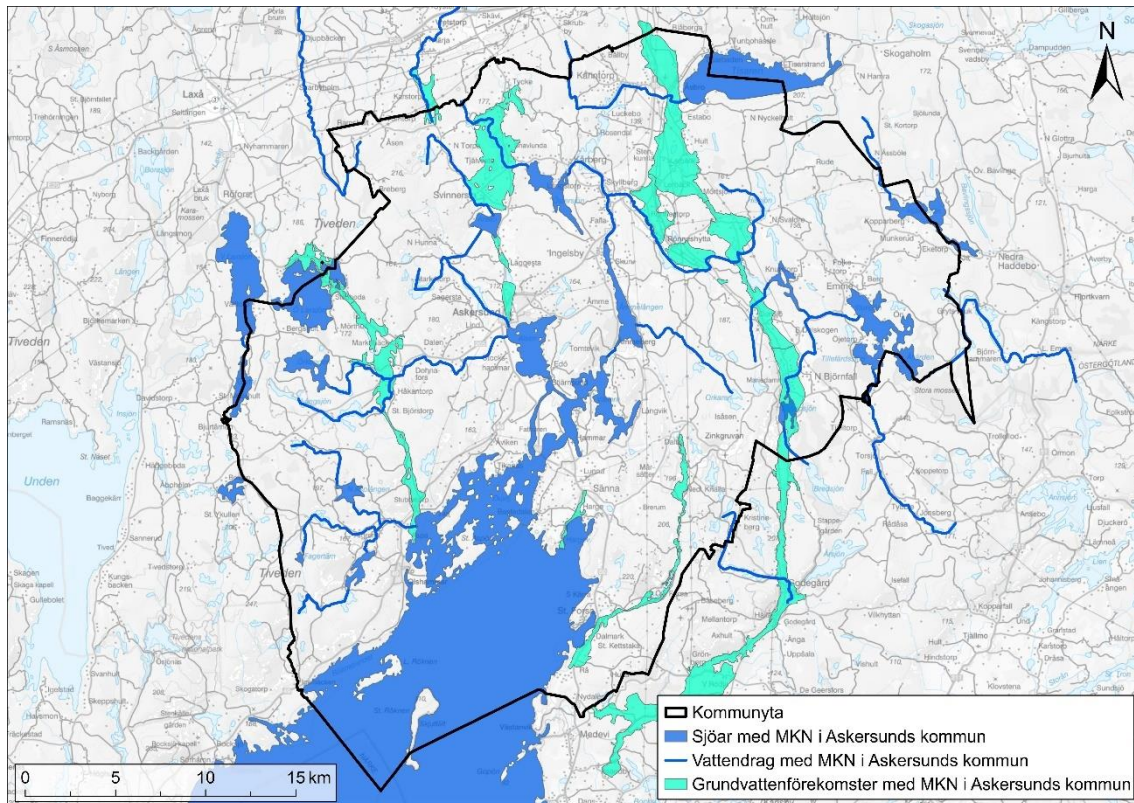
I samtliga sjöar och vattendrag med beslutade MKN uppnås inte god kemisk status på grund av att gränsvärdet för kvicksilver och gränsvärdena för PBDE (bromerad difenyleter) överskrids. Detta gäller dock för alla undersökta ytvattenförekomster i Sverige. Beslutad miljökvalitetsnorm för samtliga sjöar och vattendrag avseende kemisk ytvattenstatus är god kemisk ytvattenstatus, med undantag för bromerad difenyleter och kvicksilver som har mindre stränga krav.

---

<sup>3</sup> Sveriges miljömål, u.å.

<sup>4</sup> Vattenmyndigheterna, u.å.

Samtliga grundvattenförekomster förutom en har god kemisk status i dagsläget. Den kvantitativa statusen är god för samtliga grundvattenförekomster.



Figur 4. Karta som visar sjöar, vattendrag och grundvattenförekomster med beslutade miljökvalitetsnormer i Askersunds kommun.

## Vattenskyddsområden

I Askersunds kommun finns sammanlagt nio vattenskyddsområden som är skyddade i enlighet med 7 kap. 21 § miljöbalken. Syftet med att förklara ett område som vattenskyddsområde är att skydda en grund- eller ytvattentillgång som utnyttjas eller kan antas komma att utnyttjas som vattentäkt.

### 6.2.2. Konsekvenser planförslag

Den utbyggnadsriktning och de LIS-områden (landsbygdsutveckling i strandnära lägen) som presenteras i översiktsplanen innebär att utbyggnad möjliggörs invid och i nära anslutning till ett flertal sjöar och vattendrag med beslutade miljökvalitetsnormer. Utbyggnad av bostäder och olika typer av verksamheter kommer att medföra ett ökat behov av hantering av avloppsvatten. Ökade mängder av avloppsvatten kan innebära konsekvenser för närliggande sjöar och vattendrag genom ökad tillförsel av näringsämnen (kväve och fosfor). Av 5 kap. 4 § miljöbalken framgår att kommunen inte får tillåta en verksamhet eller åtgärd som kan äventyra möjligheten att uppnå den status eller potential som vattnet ska ha enligt en miljökvalitetsnorm. En del av en vattenförekomsts ekologiska status utgörs av fysikalisk-kemiska kvalitetsfaktorer som



bland annat omfattar parametern näringsämnen. Inom de områden där utbyggnad är aktuellt enligt översiktsplanen behöver därför avloppsvatten hanteras och renas så att det säkerställs att miljö kvalitetsnormen avseende ekologisk status inte äventyras för de närliggande sjöarna och vattendragen.

Utöver utökade krav på hantering av avloppsvatten kommer utpekade bebyggelseutveckling att ställa större krav på dricksvattenförsörjning från de befintliga vattenverken i kommunen.

Aktuella utbyggnadsområden sammanfaller även med ett flertal grundvattenförekomster med beslutade miljö kvalitetsnormer. Även för dessa vattenförekomster gäller att inga åtgärder eller verksamheter får tillåtas som kan äventyra miljö kvalitetsnormen. Vid mer detaljerad utbyggnadsplanering i dessa områden är det därför av stor vikt att skydd av grundvatten beaktas.

Bebyggelseutvecklingen i de utpekade utbyggnadsområdena innebär sannolikt att mängden hårdgjorda ytor kommer att öka, framför allt i centralorten Askersund, men även i de utpekade serviceorterna och i ett flertal av de utpekade bostadsorterna. Detta innebär att större dagvattenvolymer kommer att behöva hanteras.

### 6.2.3. Åtgärder

Då utpekade utbyggnadsområden och LIS-områden till stora delar ligger vid eller i nära anslutning till sjöar och vattendrag, är det av stor vikt att höga krav ställs på rening av avloppsvatten för att minimera risken att försämra miljö kvalitetsnormer för berörda vattenförekomster. Vid planering av exploatering i utpekade utvecklingsområden för bebyggelse behöver huvudmannen för vatten och avlopp säkerställa att utbyggnad av VA-infrastruktur byggs ut i nödvändig utsträckning.

Höga krav på hantering och rening av dagvatten bör ställas tidigt i planprocessen. Därigenom kan miljö påverkan på sjöar och vattendrag begränsas och risken för att vattenförekomsterna inte uppnår den status som fastställts i miljö kvalitetsnormen minimeras. Genom att dagvattenhanteringen ges hög prioritet vid exempelvis upprättande och ändring av detaljplaner kan risken för översvämningar minskas. Samtidigt kan högt ställda krav på lokalt omhändertagande och tillvaratagande av dagvatten leda till ett mer hållbart och resurseffektivt nyttjande av vatten från nederbörd.

En förutsättning för hållbar dagvattenhantering är även att dagvattnet renas där sådant behov föreligger, exempelvis industrimark, gator och vägar. Detta kan åstadkommas genom exempelvis anläggning av tätortsnära våtmarker för dagvattenhantering. Genom att prioritera sådana åtgärder och verka för att även privata fastighetsägare, verksamheter och industrier implementerar hållbara dagvattenlösningar, skapas goda förutsättningar för rening av dagvatten och i förlängningen att miljö kvalitetsmål för sjöar och vattendrag uppnås.

Dricksvattenförsörjningen utgör en av de viktigare frågorna som kommunen har att hantera. Kommunen bör säkerställa att samtliga vattentäkter har aktuella och reviderade vattenskyddsområden med föreskrifter efter den rådande lagstiftningen. Vidare bör kommunen arbeta för att skydda grundvattenförekomster för framtida behov och tillse att det finns en reservvattenplan och nödvattenplan. Genom att vidta dessa åtgärder finns goda förutsättningar för en kommunal beredskap att säkerställa tillgång på dricksvatten vid oväntade händelser och kriser.

## 6.3. Naturmiljö

### 6.3.1. Förutsättningar

Askersunds kommun karaktäriseras av ett mosaikartat odlings- och skogslandskap samt skärgårdslandskapet Norra Vättern. I princip hela kommunen, förutom de tydliga bebyggelsestråk, orter och större vägar som löper genom kommunen, är utpekad som ett sammanhängande område för natur- och friluftsliv. I kommunen finns ett flertal Natura 2000-områden, varav de största finns i norra Vättern där även det största riksintresseområdet för naturvård i kommunen finns. Ytterligare riksintressen för naturvård finns bland annat söder om Tisaren, vid Snavlunda och vid Rönnestorp.

Riksintressen för naturvård och Natura 2000 enligt 3 respektive 4 kap. miljöbalken har beskrivits i kap. 5.

### 6.3.2. Konsekvenser planförslag

Utvecklingsområden för bebyggelse och LIS-områden sammanfaller delvis med riksintresseområden för naturvård, bland annat riksintresseområdena Lerbäcksmön och Snavlunda. I översiktsplanen fastställs kommunens ställningstagande att bebyggelseutvecklingen inom naturvårdsområdena Lerbäcksmön och Snavlunda ska vara ansvarstagande, rimlig och begränsad. Vidare ska bebyggelseutvecklingen inom dessa områden ske i nära anslutning till befintliga vägar för att därigenom minimera den negativa påverkan som framtida bebyggelse kan få på riksintresseområdenas värden. I vilken mån som positiva konsekvenser kan uppnås beror av vilka åtgärder som vidtas i praktiken och i vilken omfattning. I de fall som bebyggelseutveckling inverkar på naturvärden bedöms de utifrån översiktsplanens ställningstagande på ett övergripande plan kunna begränsas till små konsekvenser. I efterföljande planering kan ytterligare underlag om naturvärden behövas för att kunna vidta erforderliga anpassningsåtgärder för att begränsa konsekvenser.

Då Vättern är ett utpekad riksintresseområde för naturvård är det viktigt att bebyggelseutveckling tillkommer på ett sätt som inte leder till ökad belastning på sjöns vattenkvalitet.

Ett flertal av översiktsplanens utvecklingsområden för bebyggelse, inklusive LIS-områdena, ligger i strandnära lägen. Dessa områden omfattas av strandskydd och vid utveckling av bebyggelse finns risk för negativa konsekvenser för naturmiljön, något som behöver beaktas vid fortsatt planering.

I översiktsplanen framhålls betydelsen av grönområden och parker i kommunens orter och dess viktiga roll i planeringen. Förutsättningarna för bostadsnära natur- och grönområden stärks genom att utpekande av dessa fortsatt har en betydelsefull roll i bebyggelseutvecklingen.

### 6.3.3. Åtgärder

Likt de hänsynstaganden som fastställs för bebyggelseutvecklingen inom riksintresseområdena Lerbäcksmön och Snavlunda, behöver motsvarande hänsyn vidtas vid bebyggelseutveckling inom övriga riksintresseområden som berörs av utpekade utvecklingsområden för bebyggelse.

Viktiga åtgärder för naturmiljö är att säkerställa miljö kvalitetsnormer för vatten för de vattenförekomster som utgör del av riksintresseområdet Vättern inom Askersunds kommun, Vättern-Storvättern respektive Vättern-Duvfjärden.

## 6.4. Kulturmiljö och landskapsbild

### 6.4.1. Förutsättningar

Inom Askersunds kommun finns det en stor bredd av attraktiva och intressanta kulturmiljöer, allt från Askersunds karaktäristiska stadsmiljö till godsmiljöer i ett agrarlandskap liksom kulturlämningar i skogslandskapet och då särskilt lämningar tillhörande gruvindustrin. Kommunen har en rik historia genom Askersund som historisk handelsplats med Vätterns viktiga farvägar och malmframställningen i skogsbygden. I Askersunds kommun finns ett antal områden av riksintresse för kulturmiljön som är förhållandevis stora och omfattar både värdefulla bebyggelsemiljöer, fornlämningar och vackra kulturlandskap. I planen berörs särskilt tätortsnära kulturområden då sådana områden även har ett stort värde för bostadsutbyggnad.

### 6.4.2. Konsekvenser planförslag

Översiktsplanen har ett övergripande ställningstagande att det inte föreslås någon omfattande förändrad markanvändning inom områden med riksintresse för kulturmiljö. Vid förändrad markanvändning inom riksintresse ska stor hänsyn tas till de värden som kopplas till respektive riksintresse.

Översiktsplanen tydliggör att särskild hänsyn är aktuellt i Askersunds tätort som omfattas av riksintresse för kulturmiljö. Nytt bostadsområde söder om Askersund (Bu5) bedöms kunna genomföras utan konflikt med riksintresset då området är ianspråktaget redan idag och innebär att utblickar inte förtas.

Utveckling i Åmmeberg behöver beakta den gamla industrihistorien och utbyggnad behöver ske på ett sätt som tar hänsyn till riksintresset.

Utpekade område för vindbruk bör kunna anpassas till riksintresse för kulturmiljö – Vena gruvfält.

Sammantaget bedöms översiktsplanen kunna genomföras på ett sätt som inte inverkar negativt på riksintresse för kulturmiljö. Det kan behövas detaljerade anpassningar för att det ska uppnås.

Kommunens karaktäristiska landskap med jordbruksmark, skogar och skärgården består i planförslaget. Jordbruksmark bevaras till stor del vilket gör att ny bebyggelse inte tillkommer i den typen av öppna lägen som kan innebära förändring av landskapet. Askersund fortsätter ha en tydlig avgränsning mot det öppna jordbrukslandskapet med vida utblickar mot Alsens sydvästra sida.

Utvecklingen i utpekade landsbygdsstråk bedöms styras till ett sätt och omfattning som stärker den befintliga karaktären och kan stärka en levande landsbygd. Det bedöms stärka förutsättningarna för att förvalta ett levande jordbrukslandskap med dess kulturmiljöer och landskapsbild.

Det bedöms finnas en risk med att det saknas en planeringsprincip att orter ska växa inifrån och ut. Risken blir en spridd bebyggelse om perifera områden byggs ut, men att det saknas en sammanhängande bebyggelse in mot orten. Det finns risk för negativa konsekvenser för landskapsbild om orter får en glesare struktur än avsett. Till exempel pekas relativt stora ytor ut för bostadsutbyggnad i Åmmeberg relativt ortens nuvarande storlek.

### *6.4.3. Åtgärder*

Med en planeringsprincip om att kommunens orter ska byggas inifrån och ut skulle minska risken för spridd bebyggelse och att bostadsområden tillkommer i perifera lägen som inte helt ansluter till orten.

## 6.5. Rekreation

### *6.5.1. Förutsättningar*

Askersunds kommun är rikt på nationellt populära och välkända områden av intresse för friluftslivet, inte minst Norra Vättern och Tivedenskogarna som utgör riksintresseområden för friluftsliv respektive rörligt friluftsliv. Det finns även ett flertal vandrings- och cykelleder som knyter samman kommunen med närliggande kommuner såsom Örebro, Hallsberg, Laxå, Lekeberg och Motala.

### *6.5.2. Konsekvenser planförslag*

I översiktsplanen pekas ett flertal utbyggnadsområden och LIS-områden ut inom riksintresseområdet Norra Vättern. I de fall bebyggelse i strandnära lägen realiseras kan tillgängligheten till området försämrats och den kumulativa effekten av utbyggnad inom ett flertal områden i strandnära lägen kan inverka på upplevelsen av orördhet. Det finns risk för måttligt negativa konsekvenser för friluftslivet med anledning av föreslagen utbyggnad i föreslagna utbyggnadsområden väster och öster om Vättern.

Landsbygdsstråket Västra Vättern- och Tivedsbygden är geografiskt väl tilltaget och sammanfaller med friluftslivsvärden utmed Vättern. Det finns en osäkerhet i planen

kring vilken omfattning av ny bebyggelse som kommer att tillåtas i området. Vid större utbyggnad finns risk på påverkan på områdets orördhet och upplevelsevärden för friluftslivet.

På motsvarande sätt föreslås ett antal utbyggnadsområden på Vätterns östra sida kring Bastedalen m.fl., som ökar bebyggelsestrycket i områden som är värdefulla för friluftslivet. Även här bedöms det finnas risk för måttligt negativa konsekvenser, och står i relation till vilken omfattning av utbyggnad som kommer att tillåtas. Anpassningar behövs för att reducera risken för negativa konsekvenser. Utbyggnaden bedöms inte innebära påtaglig skada på riksintresse för friluftsliv.

Översiktsplanen öppnar för fall där nybyggnation anses som ett prioriterat allmänt intresse där byggnationen behöver ske på en plats där rekreativvärde finns. Planens riktlinje är dock att rekreativvärdet i dessa fall i möjligaste mån ska ersättas av en ny lösning i det nya sammanhanget. Risken för negativa konsekvenser avseende rekreativmöjligheter kan minska genom att planera för nya lösningar som tillgodoser allmänhetens rekreation.

### 6.5.3. Åtgärder

Åtgärder för att säkerställa viktiga värden för friluftsliv och besöksnäring kan vara att precisera närmare hur bebyggelseutveckling kan ske med hänsyn till friluftslivsvärden. Åtgärden syftar till att säkerställa att bebyggelse inte tillkommer i lägen som förtar de värden som utgör grunden för ett rikt friluftsliv och besöksnäring. Anledningen är att bostäder kan riskera att inverka på den värdefulla orördheten, samtidigt som servicefunktioner för friluftslivet och besöksnäringen kan förstärka desamma.

## 6.6. Miljöskydd, hälsa och säkerhet

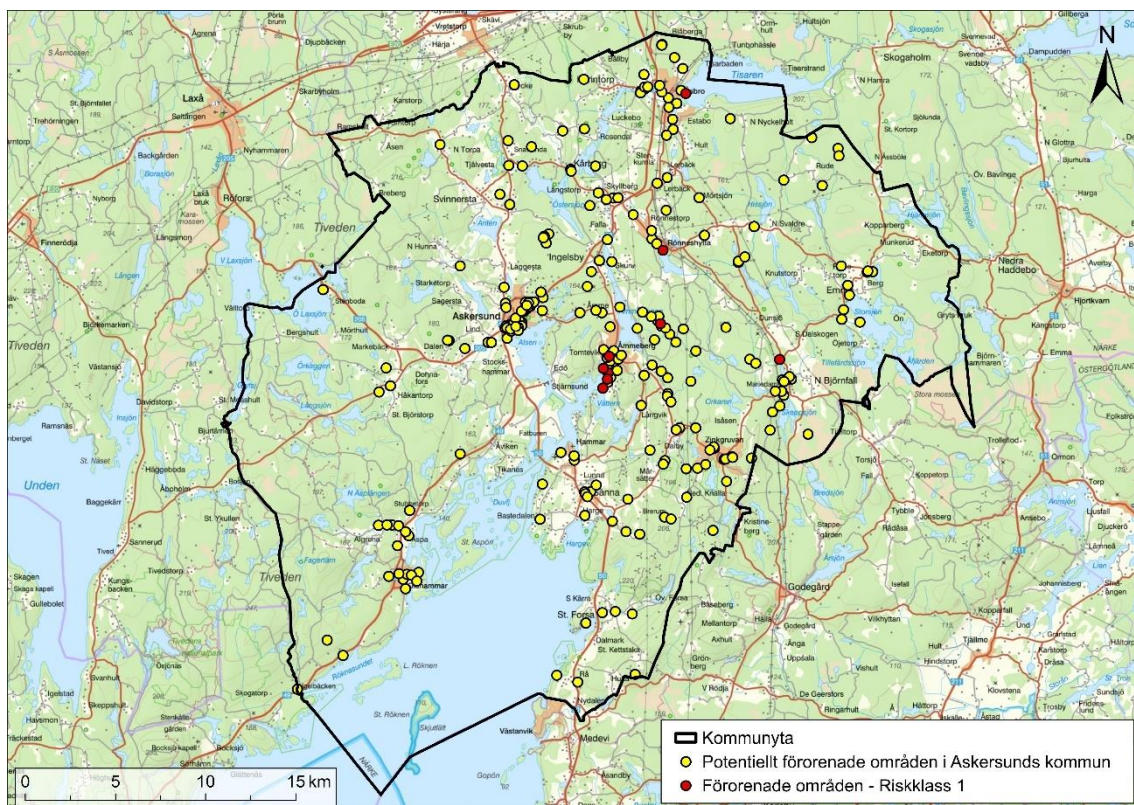
### 6.6.1. Förutsättningar

I Askersunds kommun utgör riksvägarna 49 och 50 samt länsväg 205 de viktiga vägarna i kommunen. Riksväg 50 är utpekad som rekommenderad primär väg för transport med farligt gods medan riksväg 49 (från Askersund söderut på Vätterns västra sida) och länsväg 585/592 (Gärdshyttan-Zinkgruvan) är utpekade som sekundär väg för farligt gods. Transport med farligt gods berör därmed centralorten Askersund, bostadsorterna Olshammar och Zinkgruvan samt serviceorten Åsbro.

Utöver transporter med farligt gods är riksväg 50 en vältrafikerad väg med en hög andel tung trafik. Närheten till Hallsbergs logistikverksamhet och Örebro flygplats som har en stor roll avseende fraktflyg har stor betydelse i sammanhanget.

Genom kommunen i nord-sydlig riktning löper järnvägssträckningen mellan Hallsberg och Mjölby. Denna järnvägssträckning är en del av ett större järnvägsnät där Örebro utgör en storstadsnod och där Hallsberg utgör en mycket viktig järnvägsknut. I dagsläget passerar järnvägen serviceorterna Rönneshytta och Åsbro samt bostadsorten Lerbäck.

Inom kommunen finns ett flertal potentiellt förorenade områden utpekade i Länsstyrelsens databas (sammanlagt 258 st.). Områdena är framför allt koncentrerade till tätorterna, bland annat Askersund, Åmmeberg och Åsbro. I kommunen finns sammanlagt nio förorenade områden som har tilldelats den högsta riskklassen; Riskklass 1 – Mycket hög risk där majoriteten är belägna i Åmmeberg. Merparten av de förorenade områdena med högst riskklass är knutna till gruvindustrin. Andra exempel på förorenade områden med riskklass 1 är bland annat impregnering av träprodukter i Åsbro där efterbehandling av förorenade sediment i dagsläget är inne i slutfasen.



Figur 5. Karta som visar potentiellt förorenade områden och områden med riskklass 1 i Askersunds kommun.

I kommunen bedrivs även ett flertal miljöfarliga verksamheter, bland annat pappersbruket i Olshammar som har en tydlig påverkan på omgivningen med bland annat lukt och buller.

### 6.6.2. Konsekvenser planförslag

Planen möjliggör utbyggnad invid väg 49, 50 och 585/592 som utgör rekommenderade vägar för transport av farligt gods inom kommunen. I det fall utveckling av bostäder blir aktuellt i dessa utvecklingsområden kommer fler människor bli utsatta för risker med transporter av farligt gods. För områden i utsatta lägen behöver risker genomgå en noggrann bedömning för att säkerställa en acceptabel risknivå. I efterföljande planering kan riskreducerande åtgärder behövas för att möjliggöra bostadsutveckling enligt planen.

Utpekandet i planen av ett tydligt verksamhetsstråk längs med väg 50 mellan Askersund och Åsbro kan innebära att nya etableringar av industriverksamheter koncentreras längs med den transportväg som är rekommenderad för transport med farligt och tungt gods. Därigenom kan riskerna som är förenat med denna typ av transporter minskas genom att merparten av dessa transporter koncentreras. En förutsättning för detta är dock att vägen underhålls regelbundet och att eventuella potentiellt och konstaterat olycksdrabbade vägsträckningar åtgärdas.

Översiktsplanen innebär att en utveckling av bebyggelse möjliggörs nära större vägsträckor på ett flertal platser och i viss mån längs med järnvägssträckningen i kommunen. Detta kan få till följd att människor som bosätter sig i dessa områden exponeras för hälsoskadliga bullernivåer. Denna risk föreligger också på de platser där befintliga och utvecklingsområden för industri och verksamheter angränsar befintliga och utvecklingsområden för sammanhängande bebyggelse. Buller är dock reglerat i riktvärden och genom att följa dessa riktvärden säkerställs att bebyggelse inte tillkommer på ett sätt som medför att människor utsätts för oacceptabla bullernivåer.

Flertalet av de potentiellt förorenade områden som finns i kommunen har identifierats och pekats ut på karta (se Figur 5). Ett flertal förorenade områden finns inom utpekade utbyggnadsområden för bebyggelseutveckling. Vid uteblivet hänsynstagande till förorenade områden i samband med exploatering finns en risk för exponering och spridning av miljö- och hälsoskadliga föroreningar. Exploatering inom förorenade områden kan dock resultera i att förorenad mark åtgärdas, exempelvis som i det nu aktuella fallet med impregneringsverksamheten i Åsbro. Detta innebär positiva konsekvenser för mark- och vattenmiljöer.

### 6.6.3. Åtgärder

Vid planering av ny bebyggelse samt komplettering av befintlig bebyggelse behöver hänsyn tas till aspekterna som redovisats enligt ovan. Bostadsbebyggelse nära transportvägar för farligt gods bör undvikas. Genom att kartlägga transportvägar och uppställningsplatser för farligt gods relaterat till exempelvis vattentäkter och andra känsliga områden skapas även förutsättningar för en god beredskap i händelse av miljöolyckor. Denna kartläggning underlättar även kommande arbeten med att upprätta detaljplaner där bebyggelse kan komma att ligga i nära anslutning till transportleder för farligt gods.

Planering av ny bebyggelse behöver ta hänsyn till identifierade förorenade områden. Förutsatt att tillräcklig hänsyn vidtas och exploatering i eller i nära anslutning till förorenade områden undviks eller föregås av erforderliga avhjälpandeåtgärder, minskar risken för exponering och spridning av miljö- och hälsoskadliga föroreningar. Utöver detta bör kommunen genom miljötillsynen även verka för att markundersökningar och eventuella avhjälpandeåtgärder inom förorenade områden vidtas i större omfattning. I detta arbete bör förorenade områden med riskklass 1 och 2 prioriteras.

## 6.7. Brukningsvärd mark (jordbruksmark)

### 6.7.1. Förutsättningar

Askersunds kommun är en landsbygdskommun där jordbruksmark täcker 10,8 % av kommunens yta.<sup>5</sup> Jordbruksmarken är spridd över kommunen men är framför allt koncentrerad till bygderna kring Vättern, centralorten, service- och bostadsorterna. Jordbruksmark är av nationell betydelse och enligt 3 kap. 4 § miljöbalken får bruksvärd jordbruksmark endast tas i anspråk för bebyggelse eller anläggningar om det behövs för att tillgodose väsentliga samhällsintressen och detta behov inte kan tillgodoses på ett från allmän synpunkt tillfredsställande sätt genom att annan mark tas i anspråk.

I Sverige finns knappt 2,6 miljoner hektar åker och 0,4 miljoner hektar betesmarker och dessa arealer minskar varje år på grund av exploatering i form av bland annat bebyggelse och vägar. Jordbruksmark är en långsiktig resurs som inte är möjlig att ta tillbaka eller ersätta med nyodlingar. I framtiden bedöms även den svenska jordbruksmarken bli än mer betydelsefull än vad den är idag, till följd av bland annat minskad tillgång till jordbruksmark i världen på grund av klimatförändringar.<sup>6</sup>

### 6.7.2. Konsekvenser planförslag

I översiktsplanen framhålls att Askersunds kommun har som utgångspunkt att jordbruksmarken ska bevaras och fredas och avsikten är även att förtäta i befintliga tätorter i hög grad. Översiktsplanen framhåller även principen att om orterna kan utvecklas på annan typ av mark än jordbruksmark ska denna mark väljas i första hand. Planförslaget innebär dock att utbyggnadsområden pekats ut i områden som till viss del sammanfaller med jordbruksmark. Detta kan innebära att jordbruksmark tas i anspråk för att möjliggöra bebyggelseutveckling, med negativa konsekvenser för resursen jordbruksmark som följd. När jordbruksmark en gång har hårdgjorts för bebyggelse eller vägar är marken i regel svår att återta för produktion.

### 6.7.3. Åtgärder

Översiktsplanen öppnar för bebyggelseutveckling på jordbruksmark i utpekade landsbygdstråk. I vissa fall kan därmed bebyggelseutvecklingen bedömas vara av väsentligt samhällsintresse och därigenom av högre prioritet än jordbruksverksamhet. För att säkerställa livsmedelsförsörjningen och upprätthålla och stärka den biologiska mångfalden i exempelvis betesmarker, bör jordbruksmark värderas högt som samhällsintresse och exploatering på sådan mark bör undvikas i möjligaste mån. En exploatering av bruksvärd jordbruksmark måste även föregås av en motivering att det saknas annan mark att ta i anspråk för den planerade bebyggelsen. Detta har klarlagts i ett antal vägledande domar i Mark- och miljööverdomstolen. En åtgärd är att

---

<sup>5</sup> SCB, 2022

<sup>6</sup> Jordbruksverket, 2020



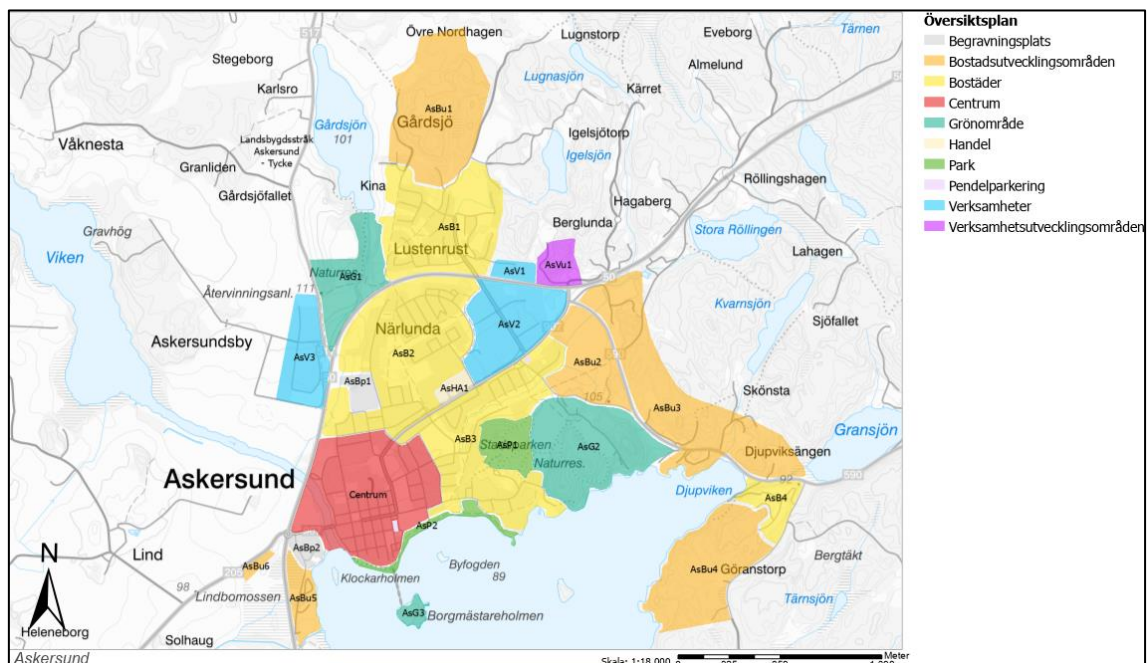
se över lokaliseringalternativ så att det kan uteslutas att det inte finns annan lämplig mark att bebygga vid expansion av orterna.

## 7. BEDÖMNING AV RESPEKTIVE UTVECKLINGSSOMRÅDE

Under respektive ort beskrivs först planförslaget översiktligt och sedan beskrivs planförslagets påverkan, såväl positivt som negativt, för varje delområde där utveckling/utbyggnad planeras. Beskrivningen omfattar även den hänsyn och de åtgärder som behöver tas i senare skeden för att undvika eller minska negativa konsekvenser eller för att stärka befintliga värden på orten.

### 7.1. Askersund

I Askersund har planeringen riktat in sig på bebyggelseutveckling kring främst Vättern, se Figur 6. Utvecklingen som föreslås bygger vidare på befintliga strukturer och är i många fall redan utpekade i andra sammanhang. Ett industriområde pekas ut vid norra infarten som en förlängning på befintligt industriområde vid riksväg 50. Vid Askersund finns inga områden utpekade i kommunens LIS-plan från 2016.



Figur 6. Planförslag Askersund

## **Riksintressen**

Föreslagna områden vid Vättern berörs alla av riksintresse för rörligt friluftsliv (4 kap MB) vilket innebär att intresseavvägningar behöver göras. Aktuella områdets värde för friluftslivets intressen behöver undersökas närmare för att påverkan på friluftslivets intressen ska kunna bedömas. Centrum samt AsBu5 och AsBu6 ligger dessutom inom riksintresse för kulturmiljövård vilket ställer krav på gestaltning och anpassning till landskapsbilden.

## **Miljökvalitetsnormer för yt- och grundvatten (MKN)**

Förtätning av staden och utbyggnad nära Vättern kräver avsättning av ytor för fördröjning och rening av dagvatten för att minska påverkan på miljökvalitetsnormen i Alsen. Etablering vid Gårdsjön ställer krav på infiltration och rening av dagvatten då grundvattnet i området omfattas av normer.

## **Bebyggelseutveckling**

### AsBu1

Området ligger i orörd skogsmark med en centralt lokaliserad nyckelbiotop i form av en hållmarksskog som bör undantas exploatering eller kompenseras. Naturmiljövården behöver undersökas i samband med kommande planarbete för att undvika negativa konsekvenser för naturmiljön.

Grundvattnet i området omfattas av miljökvalitetsnormer varför ytor för hantering och rening av dagvatten behöver säkerställas. Marken i området består av genomsläppliga grovkorniga jordarter vilket innebär att spridningsrisken av föroreningar till grundvattnet via utsläpp till mark, till exempel genom infiltration, är stor.

### AsBu 2

I områdets norra del finns idag jordbruksmark och inom denna del föreslår översiktsplanen att fördröjning av dagvatten placeras vilket är bra utifrån de naturliga förutsättningarna. En viktig genomförandefråga blir att hantera båtnadsområdet som täcker stora delar av området och det markavttningsföretag som finns där. Markavttningsföretaget bör avvecklas eller omprövas beroende på framtida funktion.

### AsBu 3

Utveckling inom området behöver ske i anslutning till befintliga vägar och bebyggelse samt anpassas till befintliga skogliga värden med bland annat nyckelbiotoper för att undvika stor negativ påverkan på naturmiljön.

I området bör ytor för dagvattenhantering avsättas för att minimera påverkan på miljökvalitetsnormen i Vättern och om det går bör vatten ledas norrut till planerad fördröjning inom utvecklingsområde AsBu2. I samband med exploatering av området bör området kring den gamla banvallen avsättas för grönstruktur. Området har i kommunens grönstrukturplan bedömts vara värdefullt för tätortsnära rekreation och motion.

## AsBu4

För att undvika negativa konsekvenser på naturmiljön och friluftslivet behöver utvecklingsområdet på Edö exploateras samlat från norr till söder med en bebyggelseutveckling som beaktar strandskyddet och friluftslivets intressen.

Områdets värde för tätortsnära grönstruktur behöver bedömas. Detta innebär bland annat att passager till och längs med strandområdet skapas samt att områdets värden för friluftslivet undersöks närmare så att en avvägning kan göras mellan exploateringsintresset och riksintressets kärnvärden och syfte.

Planeringen av kvartersmarken bör fokusera på att skapa strukturer och gröna stråk så att skogsområdets karaktär i största mån bevaras. En landskapsanalys samt utredning av områdets naturmiljövärden bör göras i samband med detaljplanering för att bedöma påverkan på landskapsbild och naturmiljö.

Då området är starkt kuperat behöver exploateringen anpassas till befintlig terräng för att undvika onödiga sprängningsinsatser. För att inte påverka miljö kvalitetsnormen i Vättern är det viktigt att avsätta ytor för rening och hantering av det dagvatten som alstras.

## AsBu 5

Området mellan båthamnen och riksvägen utgörs av sumpskog och är känsligt för både skyfall och översvämning. Detta behöver beaktas vid höjdsättning och exploatering av området. Fyllnings- och grävningssarbeten i området kan vara tillståndspliktig vattenverksamhet. Föroreningsituationen i marken behöver undersökas då området nyttjas för båtuppställning. Stabilitetsfrågor behöver redas ut tidigt.

Området skall beakta riksintresset för kulturmiljö vad gäller placering, utformning och gestaltning. Området ansluter geografiskt till befintlig bebyggelse och båthamn vilket är positivt ur detta hänseende. Områdets värde för grönstruktur och dagvattenhantering behöver bedömas utifrån kommunens grönstrukturplan.

Eftersom området ligger relativt nära riksväg 50 behöver trafikbuller och närhet till farligt gods beaktas i samband med planering av bebyggelse

## AsBu 6

Området vid Lindbomossen har tidigare använts för deponi/ristipp. Sediment från äldre muddring av hamnbassängen placerades i området, vilket innebär att eventuell förekomst av föroreningar bör undersökas i samband med planläggning. Exploateringen av området behöver beakta kulturmiljöintresset och inte påverka tillgängligheten till området vid Lindbomossen. Nya entréer till området vid Lindbomossen kan behöva skapas. Gestaltungsfrågor blir därmed viktiga och att påverkan på landskapsbilden beaktas.

Eftersom området ligger nära länsväg 205 behöver trafikbuller beaktas i samband med planering av bebyggelse.

Områdets värde för grönstruktur behöver bedömas utifrån kommunens grönstrukturplan.

## Nya industriområden

### AsVu 1

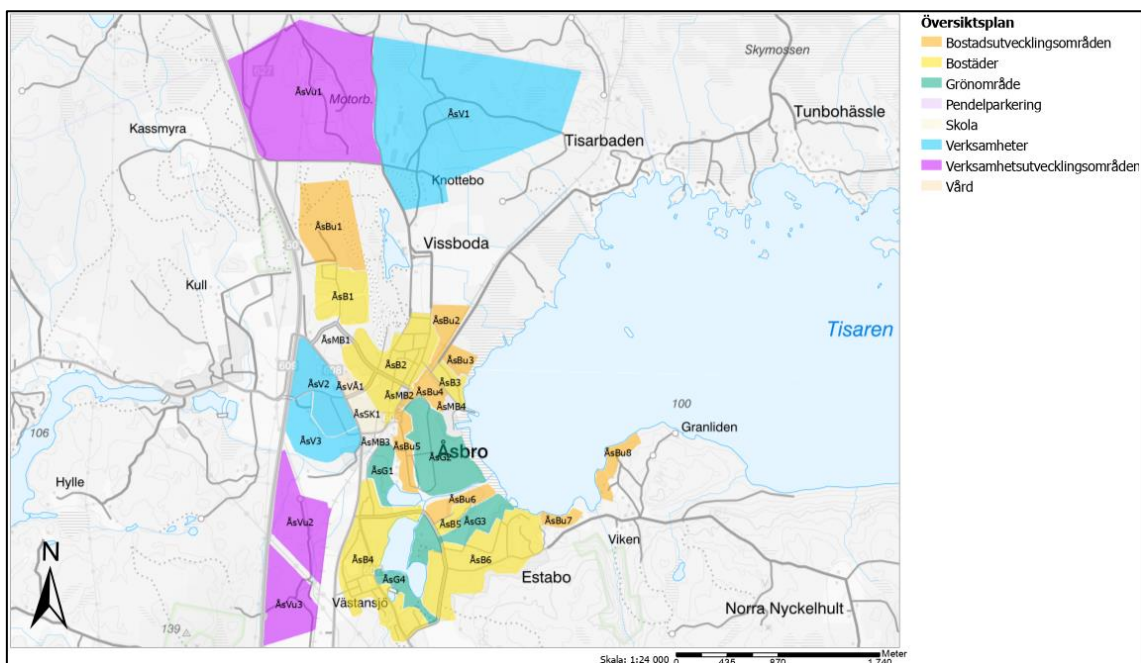
Föreslaget område utgör en förlängning av befintligt industriområde längs riksvägen vilket är bra ur ett resurshushållningsperspektiv. Exploatering behöver anpassas till de nyckelbiotoper som finns utpekade i området. Skyddsavstånd mot befintliga bostäder behöver beaktas i samband med planläggning för att minska risken för störningar.

## Utveckling på jordbruksmarken

Vid Askersund är exploateringen av jordbruksmark sparsam, viket är positivt och följer de övergripande ställningstagande som kommunen gjort. Planen medger att jordbruksmark till viss del exploateras men i detta fall främst för hantering av dagvatten vilket i högre utsträckning går att återställa än om marken hade bebyggts.

## 7.2. Åsbro

I Åsbro följer planeringen i huvudsak befintliga strukturer, se Figur 7. Några områden har föreslagits både vid Tisarens norra och södra strand. Flytt av järnväg och sanering av före detta impregneringsverksamhet har möjliggjort att nya ytor centralt nu kan nyttjas för bebyggelseutveckling. I Åsbro förlås också tre relativt stora industriområden, ett i Vissboda och två öster om Åsbro tätort vid Västansjö. Vid Åsbro finns föreslagna områden ÅsBu 3,4,7 och 8 utpekade i kommunens LIS-plan från 2016.



Figur 7. Planförslag Åsbro

## **Riksintressen (friluftsliv, natur och kultur)**

I Åsbro finns ett riksintresse för naturvård lokaliserat söder om Tisaren, Tisarförkastningen enligt 3 kap. MB. Inom riksintresset finns ett område utpekade vid Talludden vilket innebär att intresseavvägning behöver göras i samband med planläggning.

## **Miljö kvalitetsnormer för yt- och grundvatten (MKN)**

Förtätning och utbyggnad av Åsbro tätort kräver avsättning av ytor för fördröjning och rening av dagvatten för att minska påverkan på miljö kvalitetsnormen i Tisaren och Estaboån.

Dagvattenhanteringen blir viktigast att beakta i föreslagna verksamhetsområden där mycket dagvatten kan uppstå. Det är också här de mest uppenbara föroreningsriskerna finns. I Åsbro finns också en miljö kvalitetsnorm för grundvattnet som främst påverkar dagvattenhanteringen i föreslagna områden i Vissbodaområdet.

## **Bebyggelseutveckling**

### ÅsBu1

I området föreslås ett utvecklingsområde för bostäder ÅsBu1. Ur säkerhets- och hälsoperspektiv behöver högspänningsledningen som tangerar bostadsområdet hanteras i samband med planläggning. Området är utpekade i kommunens grönstrukturplan som värdefullt. Exploateringen behöver därför vägas mot områdets värde för rekreation och motion.

### ÅsBu2

I och med flytt av järnväg och därmed förbättrad bullersituation så har ett skogsområde vid järnvägen längs Vissbodavägen nu blivit möjligt att utveckla. Skogsområdets betydelse för grönstruktur bör utredas i samband med planläggning.

### ÅsBu3

Områdets norra halva utgörs av fast mark med enstaka äldre barrträd, medan södra halvan ner mot vattnet omfattas av sumpskog och strandskydd med oklar stabilitet och bör därför i dessa delar undantas exploatering.

### ÅsBu 4 och 5

I och med sanering av den före detta impregneringstomten har ett område nordöst om Tisaren blivit möjligt att utveckla. Eftersom området har sanerats till industrimark är den typen av exploatering enklast att genomföra. Även om området inte är sanerat till bostadsmark klarar vissa delar av området redan idag kraven för bostadsmark. För att undvika exponering för hälsoskadliga föroreningar behövs vidare undersökningar och sanering genomföras om marken skall nyttjas för bostäder eller annan känslig markanvändning.

Område ÅsBu 5 omfattas även till stor del av en fornlämning vilket behöver beaktas för att inte påverka de kulturmiljövärden som finns på platsen.

### ÅsBu6

Delområdet beskrivs i grönstrukturplanen och där föreslås att befintlig väg ner till

vattnet bevaras, vilket bedöms viktigt för att behålla eller stärka allmänhetens tillgänglighet till vattnet. Området genomkorsas av flertalet diken, jordbruksdiken eller skyddsdikning, vilket tyder på att grundvattennivån är relativt hög. Detta bör beaktas vid framtida exploatering.

## ÅsBu7

En avvägning kan behöva göras om exploateringen vid Viken ÅsBu7 kan påverka Natura 2000-området som ligger söderut i dalgången. Området påverkar strandskyddet och ingår i kommunens LIS-plan. I anslutning till området finns också en fornlämning med osäker utbredning.

## ÅsBu8

Förutom att Tisaren omfattas av strandskydd 100 meter så präglas markområdet söder om Tisaren av värdefulla naturmiljöer. Här finns riksintresse för naturvård, Tisarförkastningen, och inom detta område bör ny bebyggelse undvikas. Utpekande av område vid Talludden bör därför föregås av en närmare utredning av områdets värden för naturmiljön, så att en avvägning kan göras mellan exploateringsintressets och riksintressets värden och syfte. Området omfattas av kommunens LIS-plan, där möjlighet till såväl bostäder som strandanknuten verksamhet föreslås. Att utveckla besöksnäring kan ligga närmare ett tillgängliggörande av riksintresseområdet än att bygga bostäder.

## **Ny industrimark**

### ÅsVu1

I samband med exploatering av föreslaget industriområde i Vissbodaområdet bör en övergripande utredning kring dagvatten genomföras eftersom jordarterna består av genomsläppliga grus- och sandlager samt att grundvattnet i området omfattas av miljö kvalitetsnormer. Industriområden innebär ofta stora hårdgjorda ytor med alstring av stora mängder dagvatten samt medför risker kopplade till transporter av farligt gods och hantering av kemikalier. I närområdet finns också ett vattenskyddsområde, vilket innebär att det blir än mer viktigt att peka ut erforderliga ytor för rening och hantering av dagvatten.

Ur kulturmiljösynpunkt bör området norr om länsväg 627 utredas för att möjliggöra lämplig anpassning av byggnation eller undantas exploatering då området hyser många objekt och fynd med kulturhistoriskt värde.

### ÅsVu2 och ÅsVu3

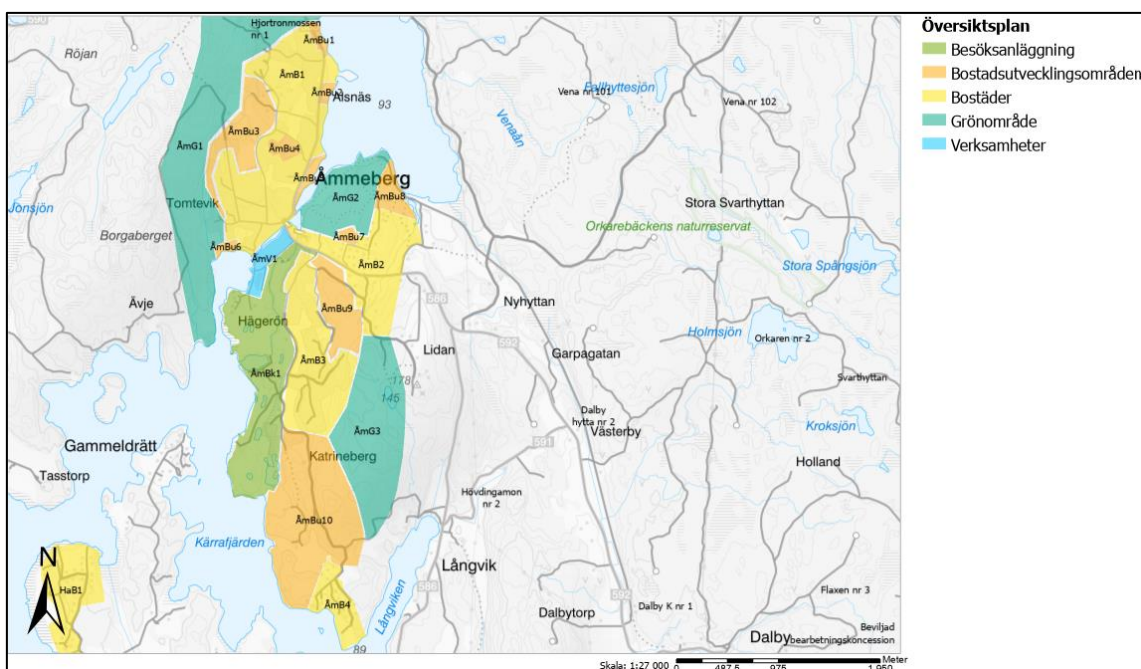
Exploatering sker i skogsområde med många kulturmiljövärden varför en kulturmiljöutredning bör göras tidigt för att bestämma exploaterings möjliga utformning och omfattning. Fördjupad kunskap om naturvärden behövs också, eftersom områdena idag utgörs av relativt opåverkade skogsområden. Ytor för hantering av dagvatten behöver pekas ut då avrinning troligen kommer att belasta Estaboån som även den har en miljö kvalitetsnorm som i sin tur mynnar i Tisaren.

## Exploatering jordbruksmark

Föreslaget område ÅsBu6 omfattar jordbruksmark i sin mest västra del. Jordbruksmarken är fragmenterad och tätortsnära vilket innebär att möjligheterna för exploatering bedöms goda. Jordbruksmarken innehåller troligen biotopskyddade element vilket behöver undersökas närmare.

### 7.3. Åmmeberg

I Åmmeberg föreslås en stor utbyggnad på Kärra udde samt en del utbyggnader/förtätningar i norra Åmmeberg, se Figur 8. Några områden har föreslagits längs Åmmelångens västra strand. Inga nya industriområden har föreslagits. Vid Åmmeberg ingår föreslagna områden ÅmBu 1,2,5,6 och södra spetsen av ÅmBu 10 i kommunens LIS-plan från 2016.



Figur 8. Planförslag Åmmeberg

#### Riksintressen (friluftsliv, natur och kultur)

I Åmmeberg berörs samtliga föreslagna utvecklingsområden av riksintresse för det rörliga friluftslivet enligt 4 kap. MB vilket innebär att intresseavvägning behöver göras i samband med planläggning. Centralt i Åmmeberg finns även ett riksintresse för kulturmiljö som marginellt berör föreslaget område ÅmBu5.

#### Miljö kvalitetsnormer för yt- och grundvatten (MKN)

Förtätning och utbyggnad av Åmmeberg stört kräver avsättning av ytor för fördröjning och rening av dagvatten för att minska påverkan på miljö kvalitetsnormen i Vättern.

## Bebyggelseutveckling

### ÅmBu1 och ÅmBu2

Exploatering längs Åmmelångens västra strand som föreslås riskerar att försämra tillgången till Åmmelången om strandskydd upphävs i mer detaljerad planering. Områdena är utpekade i LIS-planen men förutsättningar för dispens bör utredas, framför allt då friluftslivets intressen skall prioriteras i området så att fri passage fortsatt kan upprätthållas.

För att undvika negativ påverkan behöver exploatering längs Åmmelångens västra strand ske varsamt och glest och lokaliseras, om möjligt med hänsyn till trafiksäkerhet, med utfart till länsväg 586.

### ÅmBu3 och ÅmBu4

I samband med förtätning av Åmmebergs norra delar bör platser för fördröjning av dagvatten avsättas på lämpliga platser, för att minska påverkan på Vättern och dess miljövalitetsnorm. Skogsmarken är kuperad med berg i dagen med mindre odlingsområden insprängda i landskapet. Därför bör en detaljerad planering utgå från befintlig terräng för att minska behovet av förändring av markhöjder. Här erbjuder jordbruksmarken enklare exploatering med mindre intrång men då behöver detta motiveras. Exploatering i både skogsmark och jordbruksmark behöver föregås av en natur- och kulturmiljöutredning.

### ÅmBu5

Utveckling i området ska bedömas utifrån känd föroreningsituation längs bäckens västra kant. Vidare präglas området av riksintresset för kulturmiljövård där tillkommande bebyggelse ska ske på ett varsamt sätt som inte innebär negativ påverkan på riksintressets bevarandesyfte. I området finns också en nyckelbiotop i strandkant att beakta. LIS-området här har begränsats för att undvika område med markföroreningar.

### ÅmBu6

Utvecklingen av området inom utpekat LIS-område bör beakta skyddsavstånd från reningsverk/pumpstation, vilket innebär att den mest östra delen av området som vetter mot reningsverket undantas för bostadsutveckling. Detta för att minska risken för störning och olägenhet med buller och lukt för närboende. I denna del kan i stället befintlig hamn förlängas. Utpekandet innebär också till viss del att jordbruksmark exploateras, vilket behöver motiveras utifrån ett lokaliseringsspektiv och jordbruksmarkens värde. Jordbruksmarken innehåller troligen biotopskyddade element, vilket behöver undersökas närmare.

### ÅmBu7

Innebär att befintlig bebyggelsestruktur förtätas och förlängs. Planen anger att exploateringen skall genomföras med tydlig tillgång till natur och grönområden vilket bedöms vara positivt.



## ÅmBu8

Föreslaget område ligger inom riksintresse för det rörliga friluftslivet, vilket innebär att områdets värde för friluftslivet behöver bedömas i samband med planläggning. Området är inte upptaget i kommunens LIS-plan och området är avskuret från stranden av mindre väg.

Planen anger att bostadsutveckling ska utgöras av friliggande villor och som en fortsättning på bebyggelsen vid Löcknalund, vilket är en bra utgångspunkt. Innan exploatering sker behöver områdets naturvärden och förutsättningar för dispens från strandskyddet utredas.

## ÅmBu9

Exploateringen av området vid Djurhagen bör ske försiktigt och bibehållas som grönområde och kopplas ihop med grönområdet ÅmG3. Stor del av området vid Djurhagen pekas ut i grönstrukturplanen som potentiellt värdefullt skogsområde för rekreation, med äldre ekar samt höglänta partier med hällmark som bör sparas.

## ÅmBu10

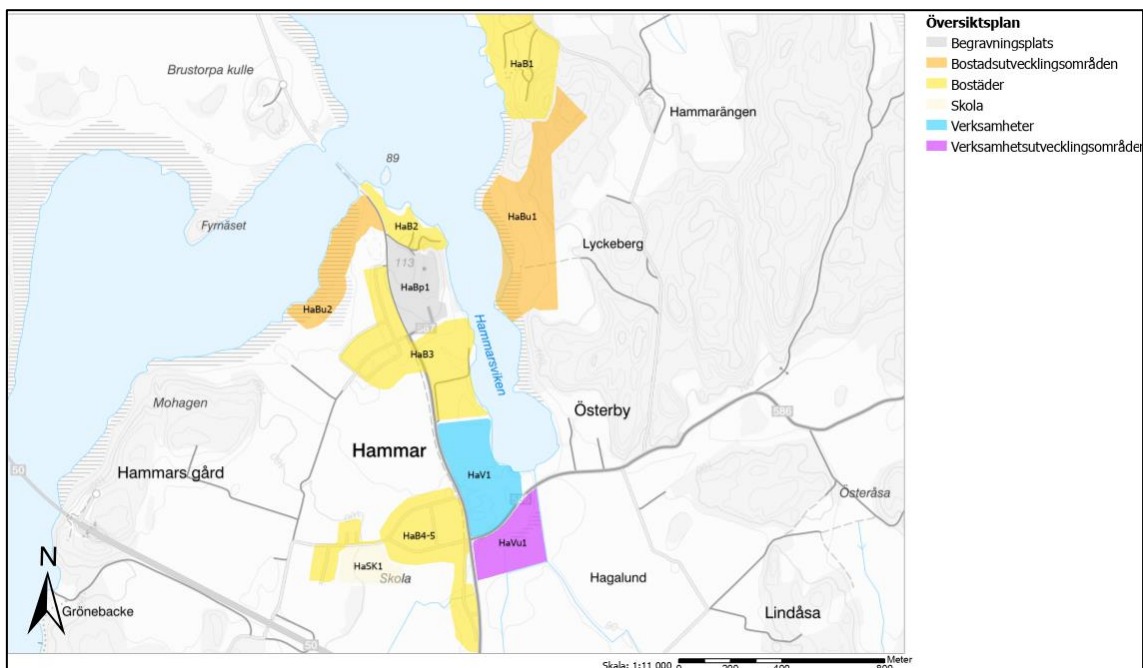
Utvecklingen av området bör styras av den mycket kuperade terrängen för att minska påverkan i ett annars opåverkat skogsområde. Mellan bergpartierna förekommer mindre områden med jordbruksmark som i vissa fall kan erbjuda bättre exploateringsmöjligheter, men då behöver jordbruksmarkens värde samt lokaliseringsfrågan beskrivas så att en avvägning kan göras. Området bör generellt exploateras i etapper utifrån befintlig bebyggelse och vägar efter principen ”inifrån och ut”. Området kan med fördel begränsas i öster av vägen som passerar Katrineberg och låta grönområdet ÅmG3 ansluta hit. Exploatering behöver föregås av naturmiljöutredningar för att i möjligaste mån anpassa bebyggelsen till skogliga värden och till strandskyddets syften. Kopplingen till områdets LIS-utpekande behöver tydliggöras för att syftet med LIS-området ska kunna vägas mot strandskyddets syften. En analys av landskapet behöver också genomföras för att bedöma bebyggelsens påverkan på landskapet, speciellt från sjösidan.

## **Exploatering jordbruksmark**

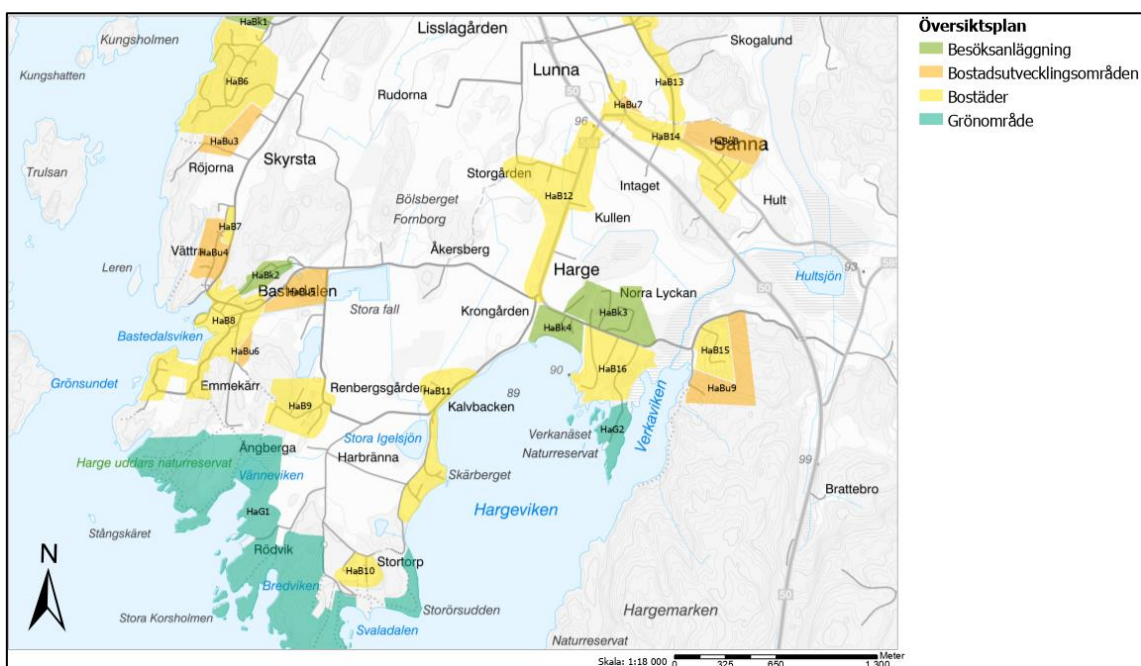
Föreslaget område ÅmBu 6 innebär viss exploatering på jordbruksmark.

## **7.4. Hammar, Harge, Sänna och Bastedalen**

Utpekade områden följer befintliga bebyggelsestrukturer och har alla pekats ut i tidigare sammanhang, se Figur 9 och 10. Ett industriområde i Hammar pekas ut. Vid Hammar finns områdena HaBu1 och 2 utpekade i kommunens LIS-plan från 2016.



Figur 9. Planförslag Hammar



Figur 10. Planförslag Harge, Sänna och Bastedalen

## **Riksintressen (friluftsliv, natur och kultur)**

I Hammar m.fl. berörs samtliga föreslagna utvecklingsområden av riksintresse för det rörliga friluftslivet enligt 4 kap. MB. Alla områden utom Sänna berörs dessutom av riksintresset för friluftsliv enligt 3 kap. MB. Området HaBu6 ligger också inom riksintresset för naturvård enligt 3 kap. MB, vilket innebär att flera intresseavvägningar behöver göras i samband med planläggning.

## **Miljö kvalitetsnormer för yt- och grundvatten (MKN)**

Förtätning och utbyggnad av samlad bebyggelse i Hammar m.fl. kräver avsättning av ytor för fördröjning och rening av dagvatten för att minska påverkan på miljö kvalitetsnormen i Vättern.

## **Bebyggelseutveckling**

### HaBu1

Stor del av området berör jordbruksmark vilket behöver motiveras i kommande planering. Strandavsnittet anges som akksamhetsområde för skredrisk av Sveriges geologiska undersökning (SGU). Geotekniska förutsättningar, friluftslivets intressen samt rekvisiten för exploatering på jordbruksmark behöver utredas. Exploatering av området bör utgå ifrån befintlig bebyggelse i norr vid Solvik.

### HaBu2

Även detta område ligger inom akksamhetsområde för skred enligt SGU. Vid kartstudier och platsbesök framgår att utritat markområde endast till en mindre del består av fast mark. Största delen utgörs av våtmarksområde, vatten och vass. Eftersom området inför exploatering sannolikt kräver utfyllnad i Vättern, krävs kunskapsunderlag om vattenanknutna naturvärden och hur en utfyllnad skulle påverka dessa. En tidig bedömning är att området rymmer värdefulla vassbälten samt eventuellt strandnära lekbottnar.

### HaBu3 – HaBu9

Generellt sker utbyggnad som förtätning eller utvidgning av befintlig bebyggelse, vilket är en god hushållning med mark och infrastruktur. Vare sig det handlar om förtätning eller utvidgning så sker den oftast i obruten terräng eller i vissa fall på jordbruksmark, vilket bör föregås av naturmiljöutredningar och lokaliseringsutredningar. Detta bör göras för att anpassa tillkommande bebyggelse i syfte att minska negativ påverkan på naturmiljöer i skogen eller på biotopskyddade element i jordbruksmarken såsom åkerholmar eller diken.

Eftersom föreslagen utveckling i stort sett följer det som redan beskrivits i FÖP Norra Vättern ska även riktlinjer som beskrivs där beaktas. Utöver detta behöver utveckling i området undersöka möjlighet till erforderlig kommunal VA-försörjning för att inte påverka miljö kvalitetsnormen i Vättern negativt. I området är även vattenskyddsområdet för Vättern närvarande uppströms längs tillrinnande vattendrag vilket berör utvecklingen i till exempel Sänna.

## Ny industrimark

Ett nytt verksamhetsområde har pekats ut söder om befintligt industriområde vid Hammar. Området ansluter till befintlig väg och är till stor del redan ianspråktaget. Industriområdets utvidgning söderut medför att avståndet till närmaste bostäder minskar något. Bullerpåverkan behöver därför beräknas i samband med planläggning för att reda ut om skyddsåtgärder behöver vidtas.

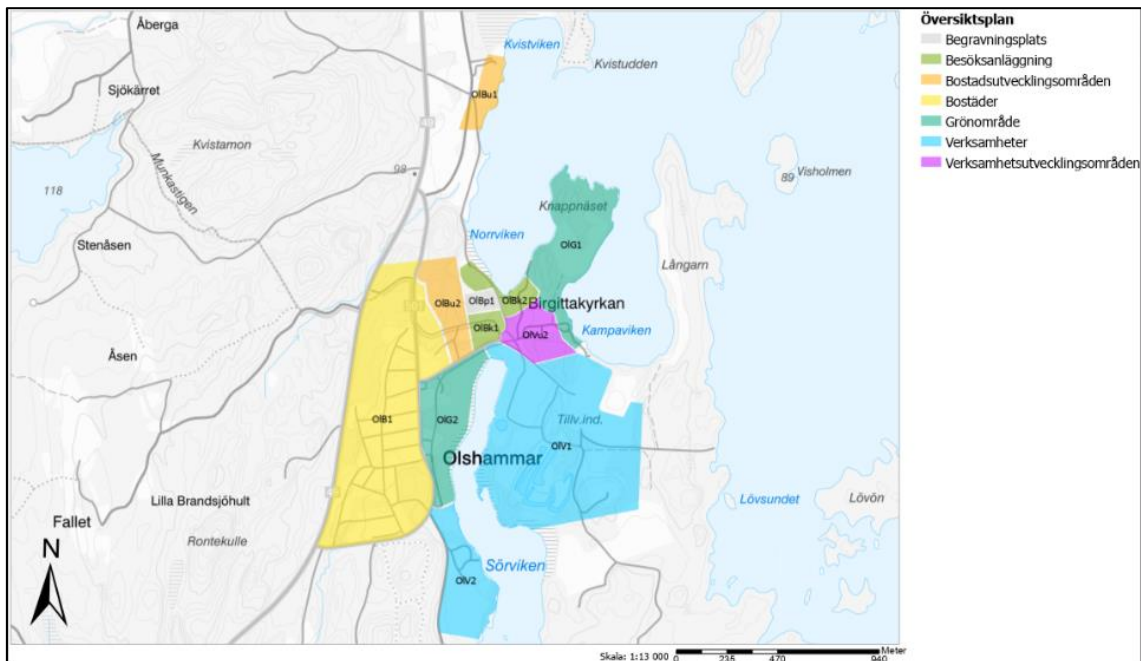
## Jordbruksmark

Exploatering av mindre partier och flikar av jordbruksmark sker i flertalet föreslagna områden. Exploateringen av jordbruksmark behöver motiveras utifrån markens värde samt val av plats. Exploatering på jordbruksmark är möjlig om ändamålet har ett allmänt intresse, exempelvis bostäder, samt att ändamålet inte går att uppnå på annan plats.

På jordbruksmark råder ofta generellt biotopskydd. Om till exempel diken, åkerholmar, stenrösen eller småvatten påverkas krävs dispens från länsstyrelsen. Inte sällan utlöser exploateringar inom biotopskyddade objekt även ut artskyddet enligt 8 kap. miljöbalken. Påverkan på arters livsvillkor ska undvikas och berört område behöver i sådana fall anpassas eller undantas för exploatering.

## 7.5. Olshammar

I första hand sker bebyggelseutvecklingen genom förtätning i befintliga bostadsområden, se Figur 11. Som komplement till detta har två nya områden pekats ut, ett centralt och vid Rosendal. Vid Olshammar ingår utpekade område OIBu1 i kommunens LIS-plan från 2016.



Figur 11. Planförslag Olshammar

### Riksintressen (friluftsliv, natur och kultur)

I Olshammar berörs båda områdena av riksintressena för friluftsliv enligt både 3 och 4 kap. MB.

### Miljö kvalitetsnormer för yt- och grundvatten (MKN)

Förtätning och utbyggnad av samlad bebyggelse i Olshammar kräver avsättning av ytor för fördröjning och rening av dagvatten för att minska påverkan på miljö kvalitetsnormen i

## Bebyggelseutveckling

### OIBu1

Området vid Rosendal påverkar strandskyddet och ingår i LIS-planen. Tillkommande bebyggelse behöver ske sparsamt och inte på sådant sätt att tillgängligheten till och nyttjande av befintlig badplats försämras. Exploateringen bör ske med utfart mot grusvägen helst på öster sida för att minska påverkan på den större jordbruksmarken.

### OIBu2

Norra delen av området är kuperat och genomkorsas av flera starkströmsledningarna vilket begränsar möjligheterna för bostäder. Området är delvis avverkat. Norra delen av området är i dagsläget inte lämpligt för bostäder utan att elledningarna flyttas.

I södra delen uppvisar skogsområdet högre naturvärden med inslag av löv och ädellöv. Befintlig björkallé längs Tegelbruksvägen bibehålls samt övriga äldre träd som förekommer där. Området bör undersökas med avseende på naturvärden för att anpassa tillkommande bebyggelse och minimera påverkan.

## Jordbruksmark

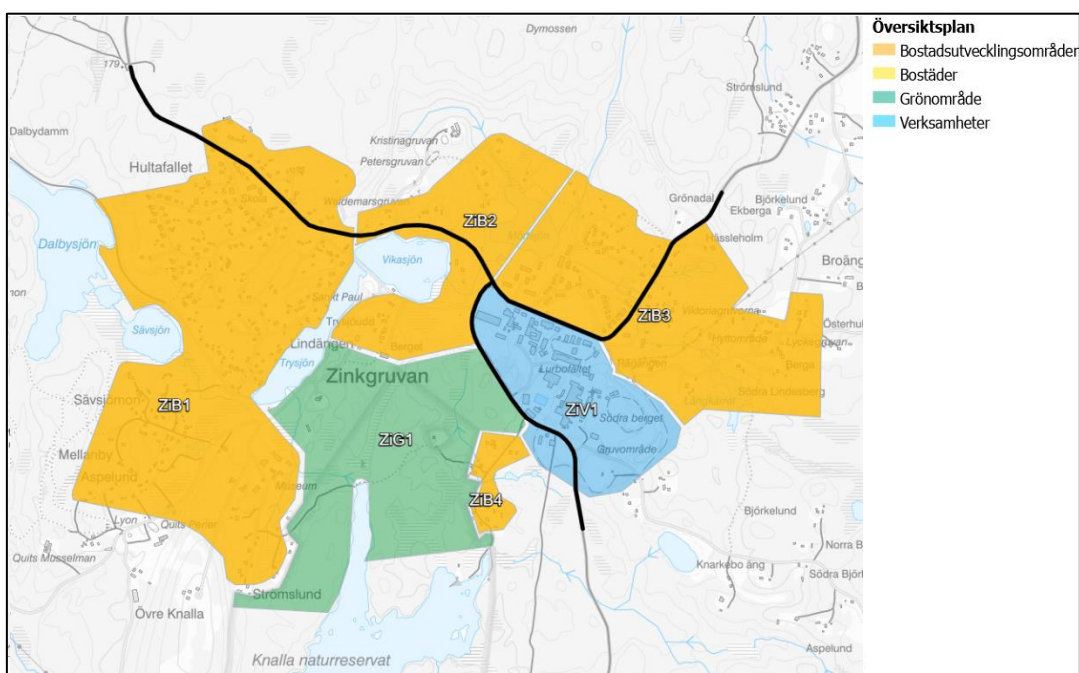
Exploateringen vid Rosendal kan till viss del innebära exploatering på jordbruksmark. I vilken omfattning får avvägas mot strandskyddets värde och status på platsen.

## Industri

Inga nya områden för industri pekats ut.

## 7.6. Zinkgruvan

Bebyggelseutvecklingen sker genom förtätning. Inga nya industriområden har pekats ut.



Figur 12. Planförslag Zinkgruvan

### Riksintressen (friluftsliv, natur och kultur)

I Zinkgruvan berörs inga riksintressen för kulturmiljövård, naturmiljö eller friluftsliv.

### Miljö kvalitetsnormer för yt- och grundvatten (MKN)

Inga miljö kvalitetsnormer för yt- och grundvatten förekommer

## Bebyggelseutveckling

Sker genom förtätning och förväntas inte innebära några konsekvenser miljö och hälsa. Positivt att ett grönt område i Zinkgruvan pekats i anslutning till naturreservatet vid Knalla.

## Jordbruksmark

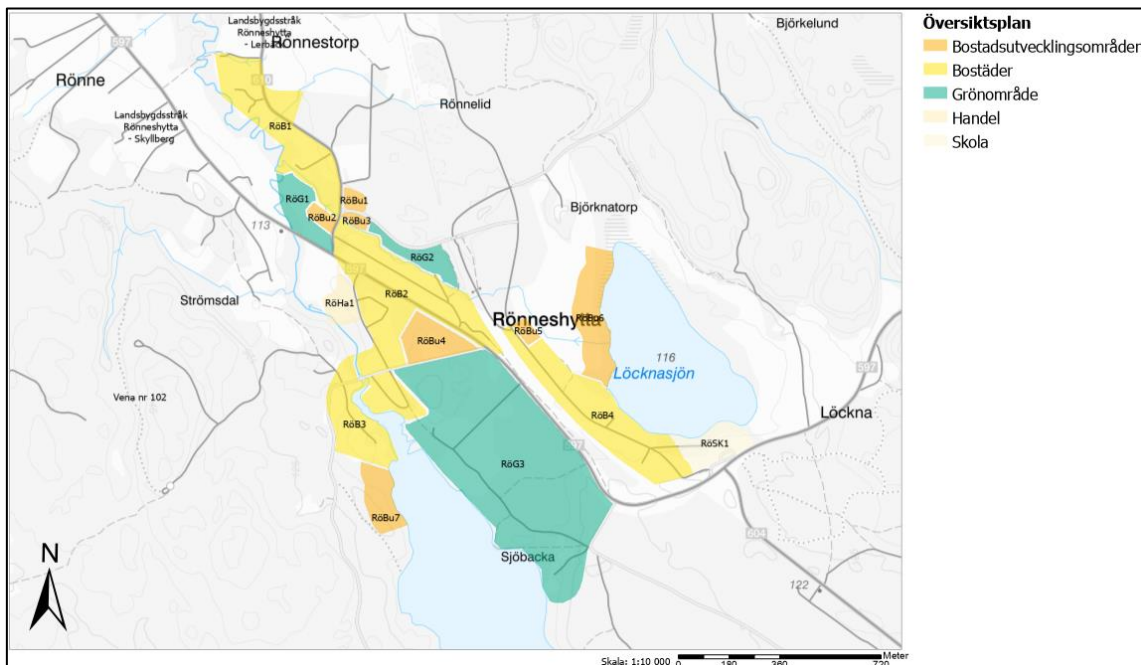
Ingen exploatering på jordmark föreslås.

## Industri

Inga nya områden för industri pekas ut.

## 7.7. Rönneshytta

I Rönneshytta föreslås ett flertal områden för förtätning av orten samt två sjönära områden, dels vid Löcknasjön dels vid Multen som båda ingår i kommunens LIS-plan från 2016, se Figur 13.



Figur 13. Planförslag Rönneshytta

### Riksintressen (friluftsliv, natur och kultur)

Samtliga förslagna bebyggelseområden utom området vid Multen (RøBu7) omfattas av riksintresse för naturvård enligt 3 kap. MB.

### Miljökvalitetsnormer för yt- och grundvatten (MKN)

Området berörs av en miljökvalitetsnorm i grundvattnet samt en miljökvalitetsnorm för ytvatten i Rönnesån. Detta ställer krav på att ytor för fördröjning av dagvatten pekas ut i samband med förtätning och utbyggnad.

## Bebyggelseutveckling

### RøBu 1–5

Merparten av bebyggelseutvecklingen sker genom förtätning i befintlig

bebyggelsestruktur och bedöms inte påverka natur- och kulturmiljö. Vad gäller utpekade områden vid järnvägen kan bullersituationen däremot aktualiseras och behöva beskrivas för att inte riskera negativ påverkan från järnvägen.

## RöBu6

Området vid Löcknasjön avses exploateras med fristående enbostadshus. Eftersom exploateringen riskerar att ”stänga in” sjön från samhället blir det viktigt att generösa passager tillåts, dels mot sjön dels ner mot sjön för att inte påverka tillgängligheten. Den strandnära skogsbården behöver värderas och vid behov undantas exploatering, likaså det biotopskyddade diket. Området ligger inom riksintresset för naturmiljö, Lerbäcksmön, som ska prioriteras vid ny exploatering. Områdets betydelse för riksintresset behöver utredas för att en avvägning ska kunna göras och förutsättningar för dispens klarläggas.

## RöBu7

Exploatering av större opåverkat skogsområde på västra sidan Multen. Föreslagen exploatering exkluderar jordbruksmark vilket är bra. Exploateringen behöver dock föregås av en naturmiljöutredning.

## **Jordbruksmark**

Exploateringen vid Löcknasjön, RöBu6, innebär exploatering på jordbruksmark.

## **Industri**

Inga nya områden för industri pekas ut.

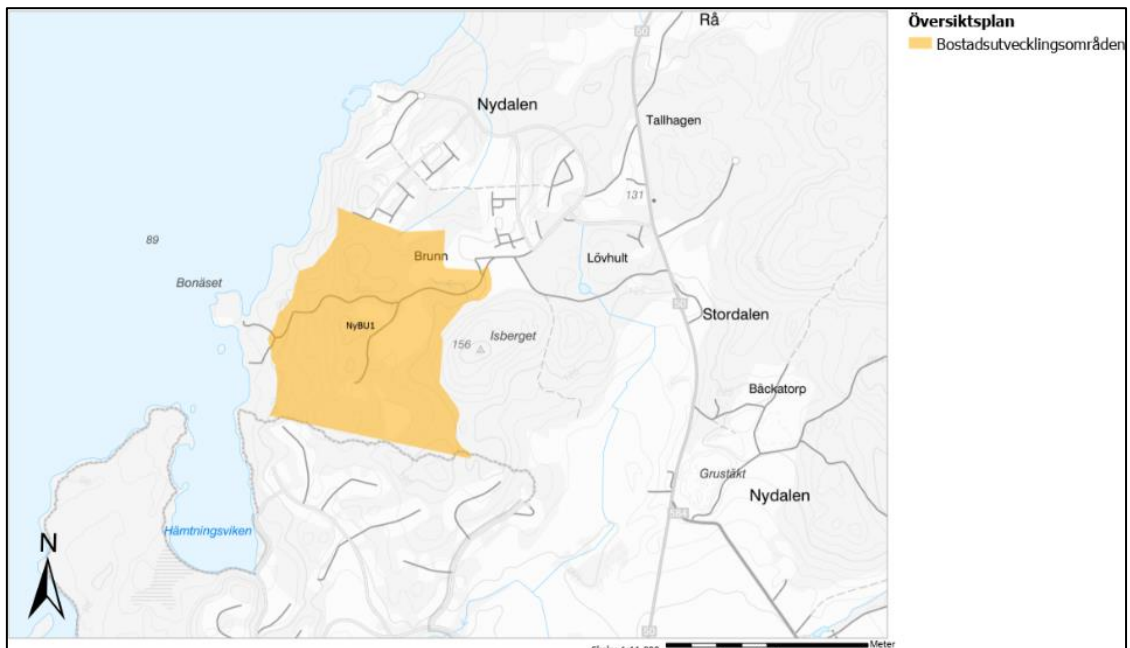
## **7.8. Stora Forsa och Nydalen**

### **Bebyggelseutveckling**

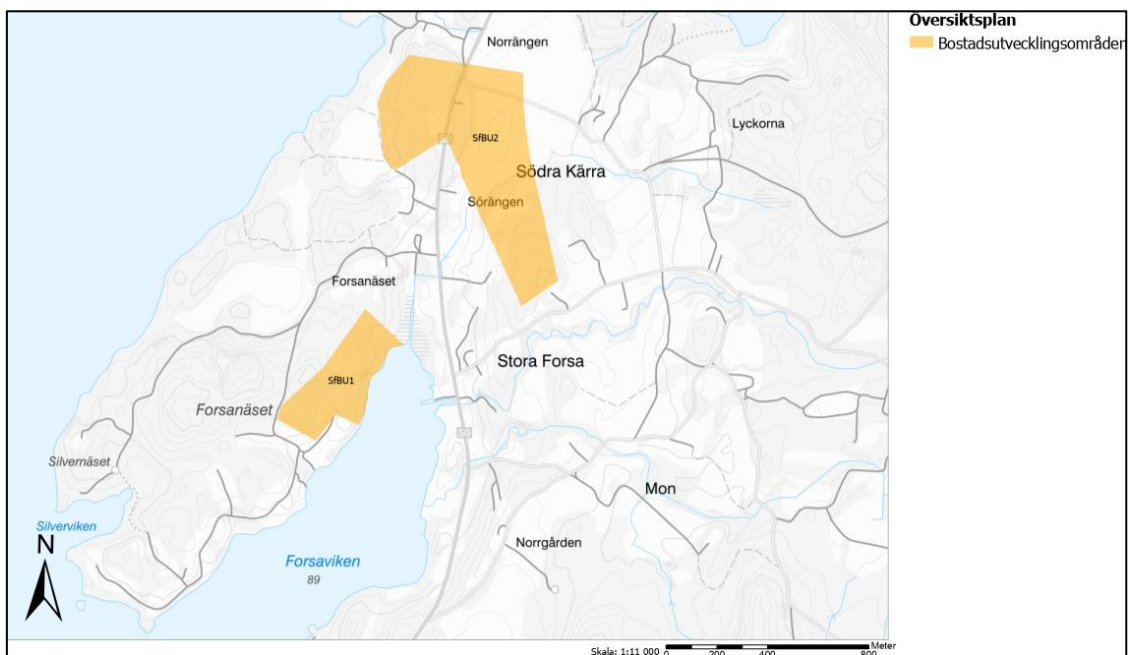
Utvidgning av befintlig bebyggelsestruktur både i Nydalen och vid Stora Forsa, se Figur 14 och 15, bör prövas utifrån förutsättningar att säkra tillgång på vatten- och avloppsförsörjning till området. Nya markanspråk bör föregås av naturmiljöutredningar då marken i området ställvis är kalkrik och uppvisar en hög biologisk mångfald. Bergbranter med höga naturvärden samt inslag av ädellöv förekommer på Forsanäset vilket bör styra föreslagen exploatering så att onödig påverkan undviks. Utpekade områden vid Stora Forsa ingår inte i kommunens LIS-plan från 2016. Förutsättningar för eventuellt strandskyddsupphävande eller dispens behöver utredas. Vid Nydalen finns inga LIS-områden utpekade.

Utpekad bebyggelseutveckling på jordbruksmark vid Södra kärra behöver motiveras utifrån lokaliseringsalternativ och behov.





Figur 14. Planförslag Nydalen



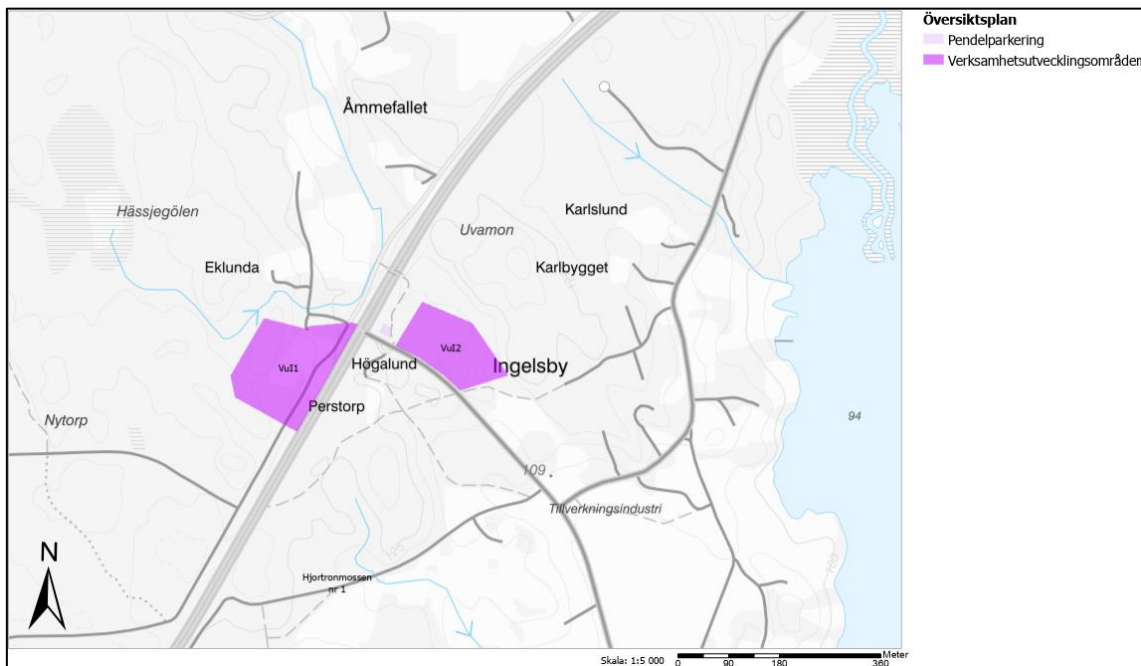
Figur 15. Planförslag Stora Forsa

## 7.9. Verksamhetsområden vid Ingelsby och Lerbäck

### 7.9.1. Vu1 och Vu2

I anslutning till föreslagna verksamhetsområden vid Ingelsby, se Figur 16, finns bostäder i närområdet vilket kan kräva skyddsåtgärder i planen, till exempel en buffertzona eller en skyddsvall. Utredning av bullersituationen behöver därför göras.

Även hantering av dagvatten behöver säkerställas för att inte påverka miljökvalitetsnormen i Östersjön och Åmmelången som båda två kommer att få ta emot dagvattnet som alstras.

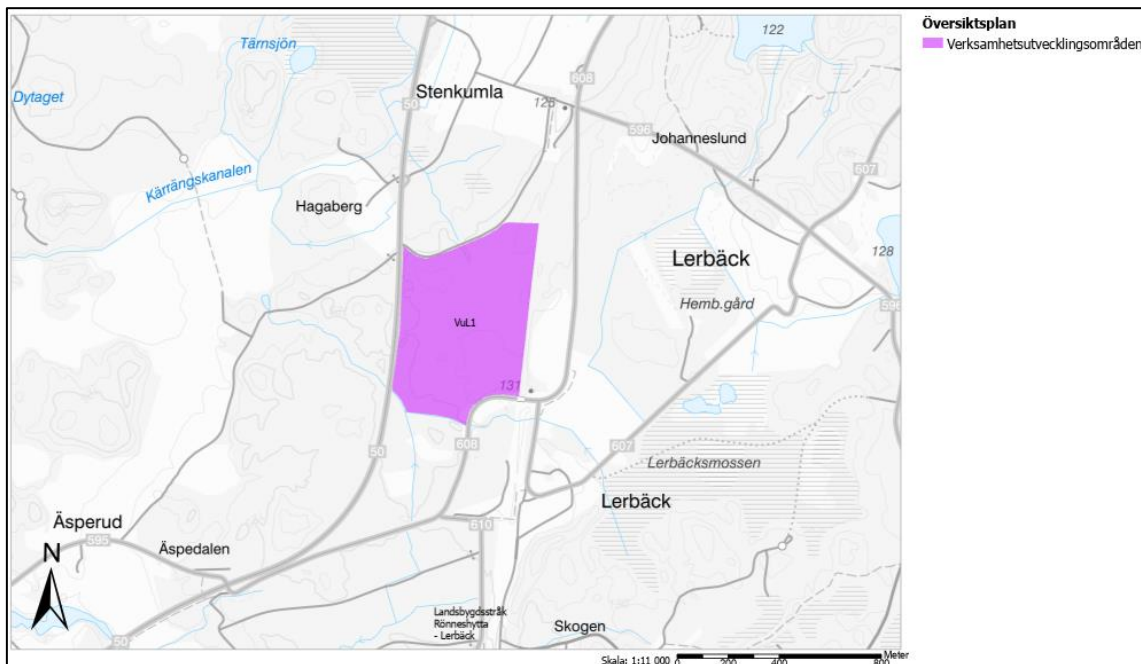


Figur 16. Planförslag Ingelsby

### 7.9.2. Lerbäck VuL1

Marken inom föreslaget område består av ett större sammanhängande skogsområde som idag är inklämt mellan järnväg och riksväg, se Figur 17. I norra delarna av området består skogen mest av produktionsskog, medan skogen i de södra delarna övergår mer till hällmarker varierat med låga mer blöta partier. Området tangerar riksintresset för naturmiljö, varför naturvärden behöver utredas, framför allt i de södra delarna av området.

Grundvattnet omfattas av en miljökvalitetsnorm och omgivande recipienter utgörs av dels ett känsligt vattendrag, Jerikobäcken, dels Kärängskanalen som är ett markavattningsföretag. Dagvattenutredning behöver göras tidigt i planeringen så att en övergripande höjdsättning kan göras för hantering och avrinning av dagvatten i det fall området avses etappvis exploateras.



Figur 17. Planförslag Lerbäck

## 8. KONSEKVENSBEDÖMNING NOLLALTERNATIV

I ett nollalternativ beskrivs konsekvenserna av att planförslaget inte drivs genom, vilket innebär att planeringen vilar på tidigare översiktsplan som övergripande styrmedel för kommunens planering. Med anledning av att den tidigare översiktsplanen med tiden blir alltmer inaktuell finns efterhand begränsade förutsättningar att hämta stöd i översiktsplanering vid fortsatt utveckling av kommunen. Nya anspråk och strategier får efterhand en allt större betydelse, men utan att ha samlats och avvägts i en övergripande strategi för kommunen.

I nollalternativet saknas en aktuell precisering av strategier för hur kommunen ska utvecklas och var olika verksamheter ska förläggas. Det innebär att det med tiden blir en allt ökad otydlighet kring kommunens förutsättningar för utveckling, med risk för en avstannande befolknings- och bebyggelseutveckling. Med minskat befolkningsunderlag kan flera ekonomiska och sociala konsekvenser väntas, då underlaget för service och näringsutveckling skulle minska. Med en minskande befolkning saknas ofta förutsättningar för satsningar på utveckling av orter på ett sätt som bättre uppfyller dagens visioner om en god bebyggd miljö. Möjligheten att använda utveckling som drivkraft för omställning till hållbar utveckling kan vara svag i nollalternativet då det saknas resurser för att omforma samhället för ökad resurseffektivitet, med investeringar

för ökad kollektivtrafik och gång- och cykeltrafik. Nollalternativet kan visserligen innebära att oexploaterade områden inte tas i anspråk men kan lika gärna innebära att tillkommande bebyggelse tillkommer i oönskade lägen utan övergripande överväganden. I nollalternativet minskar möjligheten att tydligt styra kommunutvecklingen i strategisk riktning. Ställningstagande om bygglov kan i en sådan situation behöva tas utan övergripande strategier med risk för undervärdering av olika värdenas betydelse i ett större perspektiv. Risken är att värden, särskilt i större sammanhang, skadas med en alltmer inaktuell övergripande planering. Det kan innebära att beslut om lokalisering för en verksamhet sker utan kontroll över lämplig placering med risk för sämre nyttjande av naturresurser.

## 9. SAMLAD BEDÖMNING OCH MÅLUPPFYLLESE

### 9.1. Samlad bedömning

Sammantaget bedöms miljöpåverkan i stor utsträckning bero på hur de i översiktsplanen upptagna utvecklingsinriktningarna genomförs i praktiken. Det finns ett antal områden där risker behöver beaktas för att reducera risk för negativa konsekvenser. Lösningar för hållbara transporter behöver vidareutvecklas framöver, vilket planen lyfter. Nya områden behöver anpassas så att det inte uppstår negativa konsekvenser för kulturmiljöer och utvecklas med dagvattenlösningar som inte medför att belastning på recipienter ökar. God kvalitet i utgående vatten till recipienter bedöms i vissa fall vara nyckeln för att undvika konsekvenser för naturmiljö, bland annat riksintressen för naturvård som berör Vättern. Anpassningar bedöms innebära att konsekvenser för naturmiljö kan hållas på en låg nivå.

Riskreducerande åtgärder behöver vidtas i senare planeringsskeden så att risk för störningar beaktas, till exempel risker med farligt gods, bullerstörningar och förorenade områden.

Det bedöms finnas risk för att ny föreslagen utbyggnad i områdena väster och öster om Vättern kan medföra måttligt negativa konsekvenser för friluftsliv, vilket även berör riksintresse för friluftslivet vid Vättern och Alsen med dess stränder. Utbyggnaden bedöms inte innebära påtaglig skada på riksintresset. Anpassningar av områden behövs för att värna tillgängligheten och friluftslivsvärden.

I viss mån har planen pekat ut områden som sammanfaller med jordbruksmark, med negativa konsekvenser för resursen jordbruksmark som följd. Omfattningen är relativt begränsad på kommunal nivå, vilket gör att konsekvensen bedöms som måttlig.

## 9.2. Påverkan på riksintressen

Det bedöms finnas risk för måttligt negativa konsekvenser för friluftslivet inom områden som utgör riksintresse för friluftsliv (Vättern och Alsen med dess stränder).

Bedömningen görs främst utifrån att orördheten förändras i och med att flera områden byggs ut inom riksintresseområdet. Flera områden med spridd bebyggelse föreslås på Vätterns östra sida och ett utbrett landsbygdsstråk föreslås på Vätterns västra sida.

Påverkan beror på vilket sätt som föreslagna områden byggs ut, och i viken mån som de kan anpassas till förekommande värden för friluftslivet. Anpassningar av enskilda områden bedöms behövas för att värna allmänhetens tillgänglighet. Planen bedöms kunna genomföras utan påtaglig skada på riksintresset.

Inga andra riksintressen bedöms påverkas om föreslagen hänsyn tas så som anges i planen.

## 9.3. Hänsyn till miljömål

Planen har i flera delar tagit hänsyn till relevanta miljökvalitetsmål i och med att anpassningar har gjorts för att värna vattenmiljöer, naturmiljöer och risker för störningar för människor. Vidare åtgärder behövs i detaljplanering och vid genomförande för att säkerställa att så sker.

Hänsyn har inte helt kunnat tas till miljömålet ”ett rikt odlingslandskap” i och med att planen innebär att jordbruksmark exploateras i viss mån.

# 10. UPPFÖLJNING

Enligt 6 kap. 12 § miljöbalken ska en miljökonsekvensbeskrivning innehålla en redogörelse för de åtgärder som planeras för uppföljning och övervakning av den betydande miljöpåverkan som genomförandet av planen medför.

Uppföljningen av den betydande miljöpåverkan som genomförandet av planen ger kopplas lämpligen så långt som möjligt till befintliga tillsyns-, miljölednings- och övervakningssystem som finns inom kommunens verksamhet.

I tillägg föreslås särskilt att utbyggnad längs Vättern och Alsen med dess stränder övervakas så att det kontinuerligt görs bedömning av bebyggelseutvecklingen längs sjöarna utifrån riksintressen för friluftslivet.

Det är även relevant att följa hur Askersund och Åmmeberg byggs ut med anledning av anpassningsbehov i förhållande till riksintresse för kulturmiljövård.

## 11. REFERENSER

Jordbruksverket, 2020. Jordbruksmarkens värden. <https://jordbruksverket.se/jordbruksmiljon-och-klimatet/jordbruksmarkens-varden> (Hämtad 2024-09-19)

Länsstyrelsen i Örebro län, 2016. Område av riksintresse för friluftsliv i Örebro län. FT11 Norra Vättern.

Naturvårdsverket, 2007. Registerblad NRO18001. Riksintresse för naturvård.

SCB (Statistiska centralbyrån), 2022. <https://kommunsiffror.scb.se/?id1=1882&id2=null> (Hämtad 2024-09-19)

Sveriges miljömål, u.å. Levande sjöar och vattendrag. <https://www.sverigesmiljomal.se/miljomalen/levande-sjoar-och-vattendrag/> (Hämtad 2024-09-06)

Vattenmyndigheterna, u.å. Miljö kvalitetsnormer för vatten. <https://www.vattenmyndigheterna.se/vattenforvaltning/miljokvalitetsnormer-for-vatten.html> (Hämtad 2024-09-06)