

Prognostiserat resultat

Prognosen per sista oktober för helåret 2024 visar på ett resultat om -31,8 mkr, vilket är -35,7 mkr sämre än budget. Nämnderna uppvisar en samlad prognos på -20,3 mkr. Skatteintäkterna och de generella statsbidragen blir betydligt bättre än budgeterat. Finansnettot beräknas överskrida budget kraftigt på grund av det höga ränteläget. Även pensionskostnaderna har hög negativ avvikelse medan avskrivningarna visar på inga eller mycket små avvikelser ifrån budget.

RESULTATRÄKNING	Budget	Prognos
Nettokostnader	-731,4	-766,2
Avskrivningar	-63,3	-63,3
Verksamh nettokostnader	-792,7	-829,5
Skatteintäkter	640,5	637,0
Statsbidrag utjämning	168,9	189,4
Finansiella intäkter	6,0	6,8
Finansiella kostnader	-18,8	-35,5
Resultat före extraord poster	3,9	-31,8
Extraordinära intäkter	0	0
Extraordinära kostnader	0	0
Årets resultat	3,9	-31,8

Kommunstyrelsen beräknas göra ett underskott om -4 917 tkr vid årets slut. I prognosen ligger ett extra medlemsbidrag till Sydnärkes utbildningsförbund på 6 000 tkr för att täcka upp för ett befarat underskott 2024. Förvaltningen vakanshåller tre tjänster under året vilket beräknas förbättra resultatet med ca 1,2 mkr.

Kultur- och tekniknämnden bedömer att årets nettokostnader kommer att ligga 686 tkr under budget.

Kultur- och fritidsverksamheterna vakanshåller tjänst eller del av tjänst inom bibliotek, fritid och kulturskola vilket beräknas generera överskott vid årets slut på 956 tkr.

Tekniska förvaltningen räknar med att nettokostnaderna vid årets slut ligger på -270 tkr över budget. Det är i huvudsak väghållningen som bedöms överskrida budget.

Sydnärkes miljö- och byggnämnd beräknas totalt göra ett underskott på ca -815 tkr varav Askersunds kommuns andel uppgår till -363 tkr. Underskottet beror främst på lägre intäkter på miljöavdelningen samt för effekter av de höga pris- och pensionskostnaderna.

Barn- och utbildningsnämnden prognostiserar med ett resultat som ligger 1 300 tkr bättre än budget. Underskott befaras på förskolan och anpassad grundskola medan fritidshemmen och grundskolan beräknas göra överskott.

Socialnämnden prognostiserar ett underskott om -17,0 mkr främst beroende på högre personalkostnader inom äldreomsorgen men även högre kostnader för

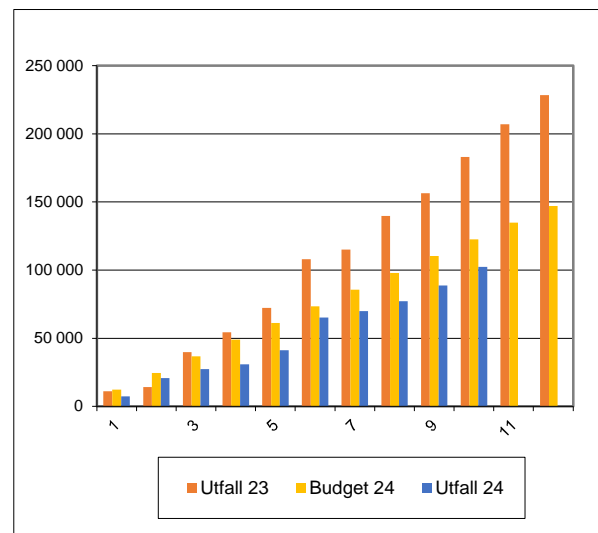
externa placeringar av barn och unga. Inom funktionsstöd prognostiseras även där med underskott på grund av nya placeringar.

Finansförvaltningen

Trots att Sverige befinner sig i en lågkonjunktur så bedöms inte skatteunderlaget svikta. Kostnaderna för kapitaltjänst beräknas hamna i nivå med budget. Finanssaldot och pensionskostnaderna beräknas få ett betydligt sämre utfall än beslutat budget.

DRIFTREDOVISNING (budgetavvikelser)	Prognos (mkr)
Kommunstyrelsen	-4,9
Kultur- och tekniknämnden	1,0
Kultur- och tekniknämnden	-0,3
Sydnärkes miljö- och byggnämnd	-0,4
Barn- och utbildningsnämnd	1,3
Socialnämnden	-17,0
Summa nämnderna	-20,3
Finansförvaltning	-15,4
Beräknad budgetavvikelse	-35,7
Budgeterat resultat	3,9
Årets resultat	-31,8

Investeringar



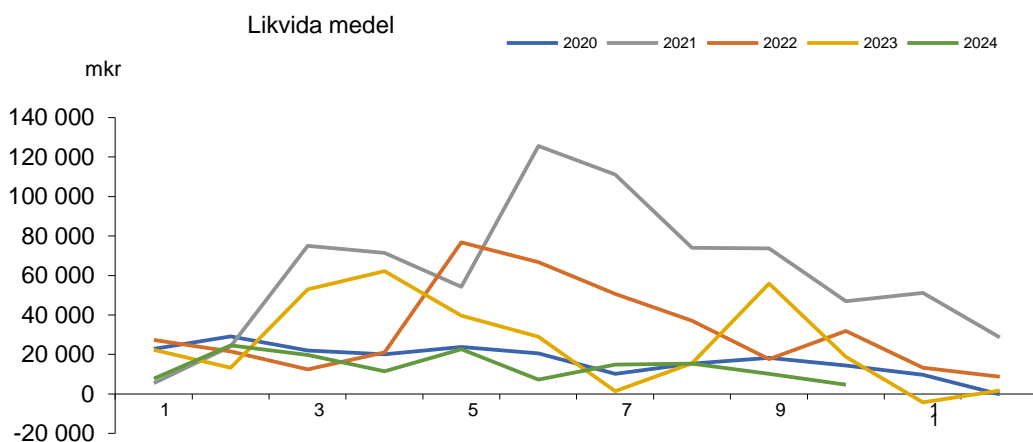
Totalt uppgår de budgeterade skattefinansierade investeringarna (inklusive om- och tilläggsbudgeteringar) till 114 mkr. De avgiftsfinansierade investeringarna uppgår till 33 mkr. Totalt 147 mkr. Till och med oktober månad har 102 mkr redovisats det vill säga en lägre nivå än föregående år vid samma tidpunkt.

Prognosen bedöms för tillfället att avvika med ca 21 mkr vid årets slut främst på grund av förseningar av investeringsprojekt inom tekniska förvaltningen

Likvida medel

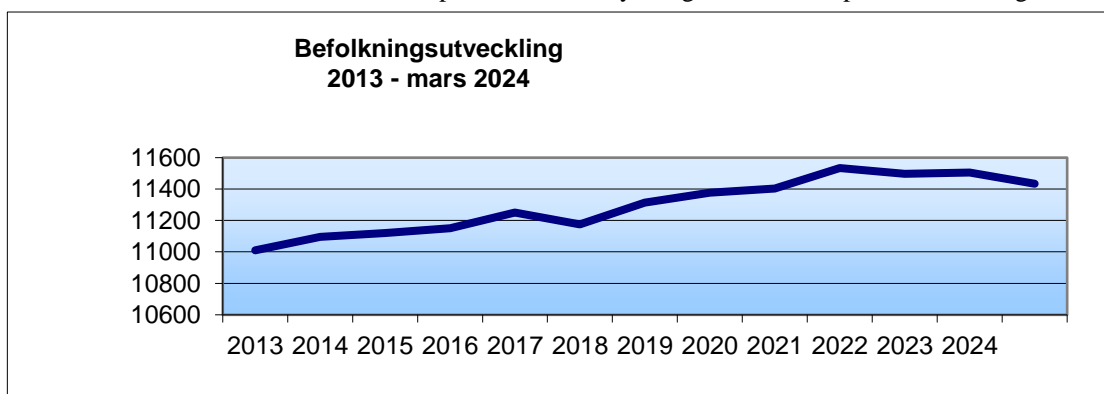
Kommunkoncernens likvida medel uppgår den sista oktober till 4,8 mkr (10,9 mkr i okt 2023). Likviditeten

är svag men kommer att stärkas i takt med att investeringstakten avtar.



Befolkningsutveckling

Nedan ser vi befolkningsutvecklingen från 2013 till och med aug 2024. I diagrammet ser vi att folkmängden har ökat sedan 2013. Årets födelseunderskott är -25 personer och inflyttningsnettot är -15 personer tom augusti.



Befolkningsstatistik

2024

Antal

Period	Födda	Döda	Födelse- överskott	In- flyttade	Ut- flyttade	Inflyttnings- netto	Folk- ökning
Januari	6	15	-9	25	55	-30	-39
Februari	10	15	-5	35	28	7	2
mars	9	8	1	39	48	-9	-8
April	6	15	-9	54	40	14	5
maj	5	10	-5	43	42	1	-4
juni	10	14	-4	56	64	-8	-12
juli	12	5	7	48	41	7	14
augusti	9	10	-1	62	59	3	2
september							
oktober							
november							
december							
Totalt	67	92	-25	362	377	-15	-40