



sydnärkes utbildningsförbund

Alleskolan

Allevux



Årsredovisning 2024

Innehållsförteckning

Inledning	3
Förbundets uppdrag och verksamhet	3
Programförklaring	3
Uppdrag och verksamhet	3
Förvaltningsberättelse	4
Översikt över verksamhetens utveckling	4
Viktiga förhållanden för resultat och ekonomisk ställning	5
Händelser av betydelse	5
Styrning och uppföljning av verksamheten	8
Verksamhet	8
Gymnasiet - Alléskolan	8
Anpassad gymnasieskola - Alléskolan	9
Vuxenutbildningen Allévux	11
Personal	14
Ekonomi	15
Internkontroll	16
God ekonomisk hushållning och ekonomisk ställning	16
Bedömning av balanskravsresultatet	17
Väsentliga personalförhållanden	18
Anställda	18
Arbetsmiljö och hälsa	19
Personal- och Kompetensförsörjning	21
Ledarförsörjning	22
Lönebildning	23
Förväntad utveckling	23
Räkenskaper	25
Driftredovisning	25
Investeringsredovisning	27
Finansiella tillgångar och skulder	27
Resultaträkning	28
Balansräkning	28
Kassaflödesanalys	29
Noter	30

Direktionens ledamöter

Ordinarie ledamöter

Theres Andersson, S, Hallsberg, ordförande
Linda Wallgren, C, Laxå vice ordförande
Johanna Martin, M, Askersund, andre vice ordförande
Ronny Larsson, S, Askersund
Catharina Pisoni Söderblom, SD, Askersund
Andreas Zakrisson, M, Hallsberg
Erik Storsveden, L, Hallsberg
Therese Magnusson, S, Laxå
Clara Dahlin, V, Laxå

Ersättare

Hans Karlsson, S, Hallsberg
Paul Särnholm, C, Laxå
Calill Ohlson, M, Askersund
Siv Ahlstrand, S, Askersund
Kjell Johansson, C, Askersund
Sören Pettersson, V, Hallsberg
Veronica Wallgren, S, Hallsberg
Tina Johansson, S, Laxå
Bo Rudolfsson, KD, Laxå

Revisorer

Roland Karlsson, Laxå, ordförande
Solveig Samuelsson, Askersund
Roger Edström, Hallsberg

Inledning

Förbundets uppdrag och verksamhet

Kommunalförbundet Sydnärkes Utbildningsförbund bildades 1999 av kommunerna Askersund, Hallsberg, Kumla och Laxå. 1 juli 2008 lämnade Kumla förbundet.

Av Förbundsordningen framgår att det i uppdraget ingår att tillhandahålla utbildning för såväl ungdomar som vuxna. Det omfattar gymnasieskola, anpassad gymnasieskola, grundläggande och gymnasial vuxenutbildning, anpassad gymnasieskola för vuxna, svenska för invandrare samt uppdragsutbildning. Förbundets uppdrag omfattar samtliga utbildningar som bedrivs i egen regi men också de utbildningar som köps hos andra utbildningsanordnare, såväl kommunala som fristående.

Förbundets styrelse, direktionen, representeras av tre ordinarie ledamöter från vardera medlemskommun och lika många ersättare. Presidiet utgörs av ordförande, vice ordförande och andre vice ordförande, en ledamot från vardera medlemskommun.

Programförklaring

Sydnärkes Utbildningsförbund ska vara en huvudaktör i medlemskommunernas långsiktiga utvecklingsarbete. Genom nära samverkan med medlemskommunerna, regionens arbetsliv och andra utbildningsanordnare, en omfattande omvärldsorientering och aktivt internationellt utbyte ska de utbildningar som förbundet erbjuder motsvara såväl lokala, regionala som globala kompetenskrav i mötet med framtiden.

Förbundets utbildningar måste vara de självklara valen för regionens ungdomar, vuxna och arbetsgivare. Med flexibel och behovsanpassad organisation och stimulerande studiemiljöer ska förväntningarna på förbundet överträffas. Förbundets ledstjärna är framåtanda!

Verksamheten ska präglas av utvecklingsvilja, engagemang och högsta kvalitet. Studerande och personal ska uppleva att initiativkraft och kreativitet är vägledande. Förbundet ska inom sitt verksamhetsområde vara länets mest eftertraktade arbetsplats.

Uppdrag och verksamhet

Sydnärkes Utbildningsförbund strävar mot att ha mellansveriges bästa vuxenutbildning och Örebro läns största gymnasieskola. Som profil har Alléskolan länets bredaste program av teoretiska och praktiska utbildningar samt länets högsta trivselfaktor bland elever och medarbetare.

Sydnärkes Utbildningsförbund attraherar med sina kännetecken: helhetsomsorg, ambition och nytänkande. Vår verksamhet är också känd för hög individanpassad utbildningskvalitet och hög måluppfyllelse där alla elever, där det är möjligt, ska erbjudas studieplats på sitt förstahandsval på de program som erbjuds i förbundets egen regi.

Sydnärkes Utbildningsförbunds arbetsklimat är öppet, respektfullt och utvecklande. Alla accepteras som de är. Vi uppmuntrar och stödjer alla att nå sina mål. Vi inspirerar för att kunna nå ännu längre.

Kompetens och digital utrustning ska hålla hög nivå för en utbildning anpassad till framtidens digitala samhälle. Genom flexibilitet och öppet förhållningssätt garanteras frihet i relation till leverantörer av mjuk- och hårdvara.

Informations- och kommunikationsteknik (IKT) används naturligt i en lärande miljö som ständigt utvecklas för att elever ska nå högre måluppfyllelse och vara väl förberedda för framtiden. IKT medför en förbättrad undervisningskvalitet som i sin tur leder till ökad motivation och kreativitet hos våra elever. IKT leder till förbättrade förutsättningar för elever i behov av särskilt stöd.

Förvaltningsberättelse

Översikt över verksamhetens utveckling

Belopp i tkr	2024	2023	2022	2021	2020
Verksamhetens intäkter	346 955	328 465	320 910	323 511	316 104
Verksamhetens kostnader	-373 632	-336 492	-313 847	-315 560	-316 008
Avskrivningar	-10 792	-11 009	-11 156	-8 362	-7 481
Årets resultat	-37 496	- 19 036	-4 093	-411	-7 385
Soliditet %	-18,4%	-0,3%	7,3%	8,8%	11,2%
Eget kapital	-37 469	-669	18 368	22 461	22 872
Låneskuld	185 700	185 700	185 700	184 500	129 000

Elevantal, 15 okt	2024	2023	2022	2021	2020
Antal elever på Alléskolan (Inkl AG)	1 309	1 379	1 380	1 389	1 437
-antal från andra kommuner	551	574	583	569	583
-antal från medlemskommuner	737	782	774	794	831
-antal från andra kommuner (AG)	66	9	6	9	8
-antal från medlemskommuner (AG)	15	14	17	17	15
Antal ungdomar i andra skolor (inkl AG)	386	393	360	359	341
-antal i kommunala skolor	228	222	219	209	203
-antal i fristående skolor	169	160	134	145	132
-antal i andra skolor (AG)	8	11	7	5	6
Totalt antal från medlemskommuner	1 138	1 189	1 151	1 170	1 187
Andel elever från medlemskommunerna som väljer Alléskolan	66,1%	66,9%	68,7%	69,3%	71,3%

Viktiga förhållanden för resultat och ekonomisk ställning

Förbundet redovisar ett negativt resultat på -37 469 tkr. Resultatet beror på en obalans i budgeten till följd av främst ökade pensionskostnader och räntor till följd av inflationen samt på grund av en nedskrivning av förbundets fordran på Migrationsverket. Till skillnad från nämnderna i medlemskommunerna så har förbundet inte kompenserats för de ökade pensionskostnader som medfört ett kraftigt höjt PO-påslag som har sin peak under 2024 och förväntas gå tillbaka till en mer normal nivå inför 2025. De kraftigt ökade kostnaderna har inte gått att möta med så kort framförhållning och direktionen har därmed tillåtit förbundet att budgetera med en obalans. Förbundet har fått i uppdrag från direktionen att komma i balans till 2027.

Förbundet bedömer att målpuppfyllelsen i huvudsak är god.

Händelser av betydelse

Migrationsverket

Sedan 2017 har förbundet haft meningsskiljaktigheter med Migrationsverket. Frågorna har handlat om att Migrationsverket inte sett förbundet som berättigat att söka ersättning då vi inte är en kommun. Frågan löstes i domstol och Migrationsverket hanterar nu förbundet som likställt en kommun. Detta har inneburit att vi erhållit ersättning på den nivå som vi förutsatt när det gäller schablonersättning per elev.

De kvarvarande frågorna gäller ersättningen för extraordinära kostnader. Migrationsverket och förbundet har två helt motsatta ingångar i frågan där Migrationsverket inte anser förbundet ha rätt till ersättning medan förbundet anser att så är fallet. Frågan behandlas fortfarande av domstol. Nedskrivningen av fordran har gjorts utifrån domslut som meddelats i slutet av augusti, domslutet kommer överklagas.

Ytterligare domslut har meddelats efter att delårsrapporten fastställts där förbundet nekats ersättning på 1 179 tkr respektive 758 tkr, domslut kommer överklagas.

Skolinspektionen

Skolinspektionen har genomfört en regelbunden kvalitetsgranskning på två av våra enheter inom förbundet under 2024. Det är enhet 2 och enhet 4 som har granskats. Utfallet av granskningen har belyst positiva delar och även vissa förbättringsområden såsom exempelvis delaktighet och inflytande för eleverna.

Effektiviseringar av organisationen

Förbundet fick under december 2023 i uppdrag av förbundets direktion att, senast 2027, ha en budget i balans. Detta har inneburit att vi påbörjat ett effektiviseringsarbete avseende budget 2024 och i samband med detta har direktionen beslutat att tillsvidare pausa intaget på det Estetiska programmet och Humanistiska programmet samt lägga ner yrkesutgången väktare på Barn- och fritidsprogrammet. Förbundet har även initierat ett närmare samarbete med medlemskommunerna kring hantering av förbundets över- respektive underskott. Det har föranlett att medlemskommunerna kommer att återställa förbundets egna kapital enligt

god redovisningssed samt garanterar förbundets likviditet. Målet är att förbundet ska bygga upp ett eget kapital.

Implementering av nytt ekonomisystem

Under hösten 2023 påbörjades införandet av ett nytt ekonomisystem inom förbundet. Under 2024 har vi tagit stora steg mot att slutföra implementeringen. Under våren 2024 hamnade ett antal fakturor hos vår tidigare inläsningstjänst som inte skickade dem vidare till oss vilket gjorde att vi fick ett antal ärenden hos kronofogden. I dagsläget bedöms situationen vara under kontroll gällande fakturahanteringen och bedömningen är att förbundet drabbats relativt lindrigt av det inträffade och enligt leverantören av ekonomisystemet så har implementeringen tillsammans med Hallsbergs kommun löpt på bra.

Lokalutnyttjande

Under 2024 har ett antal steg påbörjats mot ett effektivare lokalutnyttjande. Framförallt har externa hyreskontrakt varit i fokus för arbetet då vi helst ser en förtätning av våra egna lokaler. Vi undersöker om det finns möjligheter att hyra ut lokaler i andra hand och planer görs för att inrymma vår vuxenutbildning i förbundets lokaler. Målet med arbetet är att Sydnärkes Utbildningsförbund har budget i balans 2027, ökat samarbete mellan chefer och stödfunktioner samt ökad vuxennärvaro i skolans lokaler vilket skapar en bättre arbetsmiljö för lärare och elever. Ytterligare ett syfte med detta är att Allévux och Alleskolan ska kännas som ett gemensamt förbund.

Miljö-och hälso tillsyn

Inomhusmiljö och egenkontroll i skolor är fokusområden i den nationella strategin 2022-2025 för tillsyn enligt miljöbalken. Med koppling till bl.a. detta så planerades, genomfördes och rapporterades tillsynen på Alléskolans olika program och Allévux, inklusive fastigheter, under perioden september - december 2024. Tillsynen utfördes av Miljöenheten, för Kumla och Hallsbergs kommun. De brister och risker som noterades vid tillsynen bedöms som mindre och följs upp vid nästa ordinarie tillsyn, hösten 2026.

Säkerhetsarbetet

Under året har arbetet med att krigsplacera vår personal påbörjats, krisplaner revideras samt en översyn kring IT-säkerheten har påbörjats.

Eleverna har under hösten fått en genomgång av sina mentorer kring Myndigheten för beredskap´s uppdaterade riktlinjer kring fly-sök skydd- larva som bland annat innebär uppdaterade riktlinjer kring inrymning/utrymning.

25-årsjubileum

Förbundet firade under året 25-årsjubileum. Detta uppmärksammades genom en temporär jubileumslogga men även genom en jubileumsgala där representanter från samtliga medlemskommuner, Kumla kommun samt personalen bjöds in.

Implementering nationellt kvalitetssystem

I samband med att direktionsens verksamhetsplan arbetades fram så togs beslut om att införliva det nationella kvalitetssystemet i densamma. Det gör att vår verksamhet blir enklare att jämföra med andra verksamheter, styrs av forsknings- och beprövade

erfarenhetsbaserade styrverktyg samt ger incitament till vidare arbete med det nationella kvalitetssystemet lokalt och ökat antal kvalitetsdialoger i hela styrkedjan. Under hösten har vi påbörjat arbetet med att implementera det nya nationella kvalitetssystemet på våra enheter.

Parallellt med detta införs en modell med kvalitetsdialoger för att öka verksamhetsförståelsen i hela styrkedjan samt, på sikt, minska dokumentationen i organisationen. Vi har haft kvalitetsdialog mellan förbundsdirektör/ skolchef, verksamhetschef, rektor och medarbetare på enheterna 2, 3, 6 och 7. Övriga enheter får liknande kvalitetsdialog under ht-25. Målet är att kvalitetsdialoger ska genomföras på samtliga nivåer i styrkedjan.

Forskningsprojekt

Förbundet har tillsammans med Hallsbergs kommun och Örebro universitet påbörjat ett forskningsprojekt avseende praktikinära forskning kopplat till den verksamhetsförlagda undervisningen (VFU). Projektet kommer höja kvaliteten ytterligare på vårt VFU-arbete och öka kompetensen inom vår organisation. Syftet är också att Örebro universitets handledarutbildning för VFU-studenter kommer att kunna förläggas i Hallsbergs kommun under ht-25. Detta möjliggör att våra lärare i Hallsbergs kommun inte behöver åka till Örebro för utbildning till VFU-handledare.

Dimensioneringsutredningen

Dimensioneringsutredningen syftar till att underlätta ungdomars och vuxnas etablering på arbetsmarknaden och att förbättra kompetensförsörjningen till välfärd och näringsliv. En del i utredningen stipulerar att varje kommun eller motsvarande måste ha ett primärt samverkansavtal med minst två andra kommuner. Då förbundet består av tre medlemskommuner fanns möjligheten att bilda ett primärt samverkansområden mellan medlemskommunerna.

Historiskt har det funnits samverkansavtal inom Örebro län både gällande gymnasieskolor och vuxenutbildningar. I korthet innebär dessa samverkansavtal att det finns en hög nivå av samverkan och synergier mellan kommunerna i Örebro län samt att elever och studerande kan välja att studera på samtliga orter inom Örebro län på ett likvärdigt sätt.

Efter analys, både kvalitativ och ekonomisk, har förbundet beslutat att ingå samverkansavtal med samtliga kommuner inom Örebro län. Förbundet har även skrivit ett samverkansavtal med Vreta utbildningscentrum för att öka antalet utbildningar som eleverna i medlemskommunerna kan välja. Avtalet omfattar inte anpassad gymnasieskola. Parallellt har samverkansavtal skrivits med Vingåkers kommun.

Styrning och uppföljning av verksamheten

Verksamhet

Mål: Sydnärkes Utbildningsförbund ska ge alla elever och studerande en utbildning av hög kvalitet som ger goda möjligheter att inhämta, utveckla, fördjupa och tillämpa kunskaper, kompetenser och värden.

Sydnärkes Utbildningsförbund ska ge en god grund för yrkesverksamhet och fortsatta studier alternativt etablering i samhället. Utbudet av utbildningar är anpassat till ungdomars efterfrågan och arbetsmarknadens behov.

Gymnasiet - Alléskolan

Undervisningens kvalitet

Ett utvecklingsarbete pågår gällande bland annat elevernas delaktighet och inflytande över sin undervisning. Berörda rektorer samarbetar kring förslag på åtgärder och arbetssätt som kan utveckla elevernas delaktighet och inflytande genom att införa tydliga kursuppföljningar och kursutvärderingar. Rektorer använder sig av "dela kultur" och goda exempel sprids till övriga rektorer.

Under hösten har förbundets rektorer träffat rektorerna i medlemskommunernas grundskolor för att öka samarbetet kring elevernas måluppfyllelse, trygghet och studiero samt övergångar mellan grundskola och gymnasiet.

Analys

Eleverna på Alléskolan har lägre meritvärde än riket i snitt in (förkunskaper) i åk 1 på gymnasiet. Det är en relativt jämn fördelning mellan antal pojkar och flickor. Folkasboskolan i Hallsberg har fler pojkar än övriga medlemskommuner och rikssnittet. Gällande vårdnadshavarnas utbildningsnivå ligger det under riktvärdet i alla våra medlemskommuner. Andel nyinvandrade sticker ut genom att Laxå har 12% och Transtenskolan 8% samt Askersund 6% vilket ligger högre än rikssnittet. Folkasboskolan i Hallsberg ligger på samma procent som riksgenomsnittet. Laxå har högst andel nyinvandrade elever och högst meritvärden av våra medlemskommuner. Tabellen nedan visar våra elever i relation till riksmedelvärdet (2022).

Mätområde	Riks-medelvärde	Central-skolan	Folkasbo-skolan	Transten-skolan	Sjöängs-skolan
Meritvärde	228,5	205	195	188	199
Andel pojkar	51,4%	49 %	59 %	49 %	45 %
V-havares utbildn. nivå	2,4%	2,2%	2,2%	2,1%	2,1 %
Andel nyinvandrade	3%	12 %	3 %	8 %	6 %

Lärare ser flera exempel på framgångsfaktorer och beprövad erfarenhet som leder till att våra elever kan nå gymnasieexamen eller studiebevis efter tre till fyra år på Alléskolan.

Då skolverkets skolenkät enbart utkommer vartannat år har vi i år gjort en lokal skolenkät. Analys av enkäten visar på följande utfall;

Trygghet: Våra elever känner sig överlag trygga. Yrkesprogram åk 2 har en lägre grad av upplevelse att de kan vara sig själva i skolan.

Studiero: Vi behöver fortsätta att arbeta med studiero under lektionerna. Högskoleförberedande elever upplever en bättre studiero än yrkeselever.

Elevehälsa: Yrkesprogrammen upplever i högre grad att det finns vuxna på skolan som bryr sig.

Förhindra kränkningar: Eleverna upplever i låg grad att vuxna har koll på vad som händer på rasterna. Det här är ett utvecklingsområde för skolan som helhet.

Utmaningar i undervisningen: Övergripande anser de flesta elever att de får tillräckliga utmaningar i skolarbetet. Högskoleförberedande program åk 2 sticker ut med att inte uppleva att lärarna inte får dem att bli intresserade av skolarbetet.

Information: Yrkesprogram åk 3 sticker ut genom att vara mer positiva i sina svar. Övergripande upplever eleverna att deras utvecklingssamtal inte är till stor hjälp. Här sticker högskoleförberedande program åk 3 ut.

Inflytande: Högskoleförberedande program åk 2 upplever en låg grad av delaktighet och påverkansmöjlighet under lektionerna. De upplever också i lägre grad att lärare lyssnar på förslag. Yrkesprogram åk 2 upplever liknande och även högskoleförberedande program åk 3 upplever en lägre grad av påverkansmöjlighet.

Anpassad gymnasieskola - Alléskolan

Anpassad gymnasieskola erbjuder det Individuella programmet samt två olika nationella program, Fordonsvård och godshantering samt Administration, handel och varuhantering. Till hösten -25 planeras att utöka med ytterligare ett nationellt program, Hälsa, vård och omsorg. Under läsåret 2024/2025 har den anpassade gymnasieskolan haft drygt 21 elever, 6 lärare samt 1 specialpedagog och 9 elevassistenter.

En genomförd enkät visar att våra unga vuxna inom anpassad gymnasieskola till övervägande del trivs mycket bra på Alléskolan. Eleverna upplever att det är viktigt att ha bra kompisar i skolan och att de också har egna bra kompisar. De tycker också att de själva är bra kompisar till andra. Övervägande del av eleverna upplever att de får veta hur det går för dem i skolarbetet, att de får hjälp när de behöver och att personalen lyssnar på dem. Övervägande bra resultat.

Den plats på skolan som eleverna känner sig minst trygga upplevs vara biblioteket och i duschen. Där eleverna känner sig mest trygga är till och från skolan (skolskjuts) samt i hus E (klassrum, cafét samt vid entrén).

Individuella programmet (styrkor):

- Nöjda, trygga elever och vårdnadshavare.
- Erfaren personal; visar sig i god undervisning och tillgänglig lärmiljö.
- Tematiserad undervisning som bidrar till sammanhang och helhet.
- Väl utformade lokaler och ett närområde som går att nyttja. Café E, Alléhallen, transportmöjligheter.

Individuella programmet (utmaningar):

- Hantera elevernas vitt skilda stödbehov, ställer krav på lärmiljö och kompetens.
- Utemiljön i direkt anslutning till skolan.
- Elever som har behov av helhetslösningar: boende och skola.
- Rekrytering av behöriga speciallärare.

Nationella program (styrkor):

- Nöjda elever.
- Erfaren personal, flexibel individanpassad undervisning och tillgänglig lärmiljö.
- Stor skolas möjligheter; nyttjar skolans professioner, verkstäder, Café E, Alléhallen, transportmöjligheter.
- Etablerat samarbete med de anpassade grundskolorna i Sydnärke och anpassade gymnasieskolorna Region Örebro län, samarbete med Activa.

Nationella program (utmaningar):

- Elevernas närvaro och motivation.
- Elever som inte har förutsättningar att klara utbildningen hamnar på nationella istället för individuella program.
- Elever som tillhör målgruppen väljer IMIA.
- Få tjejer, endast en i dagsläget.
- Programutbud.
 - Svårt att möta alla önskemål.
 - Konkurrens från Örebro - erbjuder samma program.
 - Utmanande att hitta en hållbar organisation med behöriga lärare.
 - APL, svårt att hitta långsiktiga samarbetspartners inom aktuella branscher.

Vuxenutbildningen Allévux

Vuxenutbildningen Allévux (VUX) enkät

En enkät skickas ut varje termin till eleverna.

SFI:

80 st elever svarade på elevenkäten. 49 % svarsfrekvens.

Jag trivs på SFI

- 96,2% av eleverna svarar att de trivs bra eller mycket bra på SFI.

Lärarna är trevliga mot mig

- 97,5% av eleverna tycker att lärarna är trevliga eller mycket trevliga.

All personal är trevlig mot mig

- 95% av eleverna svarar att övrig personal är trevliga eller mycket trevliga.

Jag är nöjd med mina klasskamrater

- 93,8% av eleverna är nöjda eller mycket nöjda med sina klasskamrater.

SFI är en bra plats att läras sig svenska på

- 92,% av eleverna tycker att Allévux är en bra eller mycket bra plats att lära sig svenska på.

Åtgärder:

För att öka tryggheten och studieron föreslår arbetslaget att man ska öka lärarnärvaron, öka tillgängligheten och kunna anpassa material (teoretiskt och digitalt). Arbetslaget föreslår att det borde finnas fler kontaktvägar med eleverna, tid att utveckla det digitala material samt att elever på grundläggande får låna material. För att kunna arbeta vidare med detta efterfrågas tid samt resurser till läromedel. Effekter av detta kan bli en ökad trivsel och ökad måluppfyllelse.

Grundläggande/yrkesutbildning

27 st elever svarade på elevenkäten, 12 % svarsfrekvens.

Jag trivs/trivdes vid Allévux

- 85,2% av eleverna trivs/trivdes helt eller till stor del vid Allévux.

Jag är nöjd med bemötandet

- 96,3% av eleverna är helt nöjda eller till stor del nöjda med bemötande från lärarna.

Jag är nöjd med bemötandet av studievägledarna/administration

- 88,9% av eleverna är nöjda eller till stor del nöjda med bemötandet från studievägledare och administration.

Jag är nöjd med hur det har fungerat med mina kurskamrater

- 81,5% av eleverna är nöjda eller till stor del nöjda med hur det har fungerat med sina kurskamrater.

Jag är nöjd med lärarens/lärarnas insats för att uppmuntra, stimulera och stödja mig så att jag kan nå mina studiemål.

- 85,2% av eleverna är nöjda eller till stor del nöjda med lärarens insats så att elev kan

uppnå sina studiemål.

Åtgärder:

Svarsfrekvensen på grundläggande/yrkesutbildning är låg. För att få fler elever att svara på utvärderingen behöver lärare erbjuda möjligheten att svara på utvärderingen på plats i skolan. Främst genom att avsätta tid på lektion. Då kommer vi att få en högre svarsfrekvens och eleverna får en större förståelse för enkätens värde.

Reflektion från studie och yrkesvägledare på Allévux

De flesta eleverna är nöjda med bemötandet av studie- och yrkesvägledare och administration men för att öka nöjdheten så föreslår vägledarna att det ska finnas tid i deras schema för att kunna möta eleverna i klasserna. Då får eleverna en klarare bild av vilka vägledarna är och känner sig tryggare att kontakta dem. Vägledarna vill att detta ska vara löpande under hela året och effekterna blir då att eleverna får reda på hur studievägledning går till samt vilket stöd eleverna kan få av dem och att de kan använda dem löpande.

Indikatorer för mätning av måluppfyllelse	Startår 18/19	Startår 19/20	Startår 20/21	Startår 21/22	Mål	Bedömning
Högskoleförberedande						
Gymnasieexamen inom tre år	76,6%	72,2%	79,0%	72,9%	Öka	Ej uppnått
Gymnasieexamen inom fyra år	82,8%	80,1%	80,1%	85,7%	Öka	Uppnått
Yrkesprogram						
Gymnasieexamen inom tre år	73,3%	72,4%	70,8%	74,8%	Öka	Uppnått
Gymnasieexamen inom fyra år	76,7%	78,7%	78,4%	74,9%	Bibehålla	Ej uppnått
Introduktionsprogram						
Gymnasieexamen inom tre år	17,7%	14,1%	9,6%	13,6%	Öka	Uppnått
Gymnasieexamen inom fyra år	26,2%	18,3%	18,3%	16,3%	Bibehålla	Ej uppnått

Indikatorer för mätning av måluppfyllelse	Startår 19/20	Startår 20/21	Startår 21/22	Mål	Bedömning
Andel elever som börjar på ett introduktionsprogram och går över till ett nationellt program.	40	44		Bibehålla	Uppnått
Elevers upplevelse av trygghet och studiero.	i.u	8,4	i.u	Öka	Saknas
Pedagogiska personalens uppfattning om trygghet och studiero.	i.u	6,2	i.u	Öka	Saknas
Elevers upplevelse av stöd	i.u	7,2	i.u	Öka	Saknas

Pedagogiska personalens uppfattning om stöd och särskilt stöd.	i.u	5,5	i.u	Öka	Saknas
Elevers upplevelse av stimulans.	i.u	6,6	i.u	Bibehålla	Saknas
Pedagogiska personalens uppfattning om stimulans.	i.u	6,6	i.u	Öka	Saknas
Andel elever på nationella program som fullföljer sin utbildning inom fyra år respektive andel elever på individuella program som når målen med sin utbildning. (AG)	i.u	i.u	i.u	Bibehålla	Saknas
Andel kursdeltagare som avslutar kurs med godkänt betyg på grundläggande nivå. (Vux)	71%	56,5 %		Bibehålla	Ej uppnått
Andel kursdeltagare som avslutar kurs med godkänt betyg på gymnasial nivå. (Vux)	84%	72 %		Bibehålla	Ej uppnått
Andel kursdeltagare som avslutar kurs med godkänt betyg i svenska för invandrare. (Vux)	100%	54,4 %		Öka	Ej uppnått

i.u, ingen uppgift. Nästa mätning genomförs genom Skolverkets Skolenkät 2025 i januari 2025.

Bedömning

Måluppfyllelsen bedöms till viss del uppfylld. Avseende av enkät från elever och personal saknas jämförbara uppgifter (i.u). I genomförda enkäter anas en viss nedgång i indikatorer för 2024. I verksamhetsplanen för 2025 har indikatorerna omarbetats utifrån det nationella kvalitetssystemet. Samarbete med skolverket och SPSM kommer genomföras under 2025 för att hitta ytterligare indikatorer för måluppfyllelse inom vuxenutbildningen.

Personal

Mål: Sydnärkes Utbildningsförbund ska vara en attraktiv arbetsgivare där medarbetare trivs och förbundet skapar en hållbar arbetsmiljö

För att vara en attraktiv arbetsgivare kommer Sydnärkes Utbildningsförbund fortsätta att arbeta utifrån att attrahera, rekrytera, utveckla och behålla medarbetare.

För att mäta om målet uppnåtts görs detta genom tre indikatorer personalomsättning, sjukfrånvaro och HME (Hållbart Medarbetar Engagemang).

Förbundet har 284 månadsanställda per den 31 december 2024 vilket kan jämföras med samma tid 2023 då förbundet hade 289 månadsanställda. Under våren 2024 lades ett varsel om arbetsbrist men på grund av naturlig avgång behövde det inte verkställas.

I förbundet har vi en genomsnittlig utbildningsnivå för våra anställda (inkl. visstidsanställda och timanställda) som innebär en högskoleutbildning mellan 3-4 år.

Förbundet strävar efter att alla lärare ska vara behöriga och legitimerade och har idag 90% legitimerade lärare. Förbundet har satsat på att erbjuda goda förutsättningar för medarbetare att genomföra behörighetsgivande utbildningar och de flesta av förbundets obehöriga lärare studerar för att bli legitimerade lärare.

Under året har arbetet med att revidera krisplanen för förbundet och även krigsplacering för förbundets medarbetare påbörjats. Arbetet med IT-säkerhet har aktualiserats och en säkerhetsgrupp har upprättats inom IT-enheten som har fokusområde vår digitala miljö. Under v.44 hölls en utbildning i cybersäkerhet för samtliga våra medarbetare.

Översynen av våra policys och styrdokument påbörjades under våren 2024 och har fortsatt under hösten. Arbetet kommer även att fortsätta under 2025.

Indikatorer för mätning av måluppfyllelse	Utfall 2023	Utfall 2024	Mål	Bedömning
Personalomsättning*	7%	5,9%	Bibehålla	Uppnått
Sjukfrånvaro**	5,56%	5,08%	Minska	Uppnått
HME***	Uppgift saknas	76	80	Ej uppnått

*En normal personalomsättning anses vara 10%, då finns det ingen inläsningseffekt.
** En normal sjukfrånvaro anses vara 4%, då är vi hemma och sjuka när vi är sjuka.
*** Enligt rka/Kolada är det ovägda medlet för HME 80

Bedömning

Måluppfyllelsen bedöms till stor del uppfylld.

Ekonomi

Mål: Förbundet ska ha en budget i balans och dess verksamheter ska bidra till en god ekonomisk hushållning

Kommuner och kommunalförbund ska enligt kommunallagen ha en god ekonomisk hushållning i all sin verksamhet. Vad god ekonomisk hushållning är behöver utgå från den egna situationen och de egna förutsättningarna för ekonomi och verksamhet. Enligt kommunallagen ska budgeten innehålla finansiella och verksamhetsmässiga mål av betydelse för god ekonomisk hushållning och dessa ska följas upp i delår och årsredovisning och utvärderas för att bedöma om målen för god ekonomisk hushållning har uppnåtts.

Ekonomistyrningen inom förbundet håller på och utvecklas då chefers och rektorers budgetansvar behöver förtydligas. Budgetprocessen har utvecklats i syfte att öka förutsägbarheten samt incitamenten till mer kostnadseffektiva organisationer och mer långsiktig planering. Det nya ekonomisystemet möjliggör för ett ökat ägarskap där rektorer och chefer lättare får en överblick över sin budget och själva kan bli mer involverade.

Indikatorer för mätning av måluppfyllelse	Utfall 2023	Utfall 2024	Mål	Bedömning
Budgetavvikelse	-19,0*	-37,5**	+/-0	Uppnått
Självfinansieringsgrad***	100%	100%	100%	Uppnått
Soliditet	-0,3%	-18,4%	Öka	Ej uppnått

*Avvikelse mot regleringspost -1 mnkr
Budgeten 2023 innehöll en ofinansierad regleringspost på 18 mnkr.
**Avvikelse mot regleringspost -12,5 mnkr, varav 12,3 mnkr avser Migrationsverket
Budgeten 2024 innehöll en ofinansierad regleringspost på 25 mnkr.
***Investeringar ska finansieras utan att nya lån tas upp.

Bedömning

Måluppfyllelsen bedöms till större del uppfylld.

Internkontroll

Granskningsområde	Kontrollmoment	Uppföljning
Verksamhet	Kontrollera att vi hanterar persondata på ett korrekt sätt i våra verksamheter. GDPR.	Kontroll genomförd, brister finns och åtgärder sker under våren 2025
Verksamhet	Kontrollera att våra verksamheter har kända och implementerade krisrutiner.	Kontroll genomförd, brister finns, revidering av central krisplan har skett under hösten.
Verksamhet	Sker diarieföring på ett rättssäkert vis?	Kontroll genomförd, utvecklingsbehov finns i form av kompetensutveckling och nytt systemstöd.
Ekonomi	Kontroll om det finns fungerande rutiner som reglerar risk för mutbrott och oegentligheter.	Kontroll genomförd, rutiner finns.

God ekonomisk hushållning och ekonomisk ställning

Direktionen är ansvarig för den verksamhet som bedrivs och att de resurser som tilldelats i budget används på ett sätt så att målen för verksamheten uppnås.

God ekonomisk hushållning bygger både på ett ekonomiskt- och verksamhetsperspektiv där utgångspunkten är att varje generation ska bära sina egna kostnader. Vid motsättning mellan ekonomi och verksamhet, är det ekonomin som utgör gränsen för verksamhetens omfattning. För att uppnå god ekonomisk hushållning krävs god planering.

Ambitionen är att den ekonomiska utvecklingen ska beskrivas i mål som formuleras utifrån kraven på god ekonomisk hushållning och utifrån verksamhetens förutsättningar.

Verksamhetsperspektivet handlar om att beskriva att verksamheten är kostnadseffektiv och ändamålsenlig, det vill säga att resurserna används till rätt saker.

På en övergripande nivå bedöms god ekonomisk hushållning vara uppfyllt om:

- minst två av tre ekonomiska indikatorer är uppfyllda
- minst 70 procent av de verksamhetsmässiga indikatorerna är uppfyllda.

De ekonomiska indikatorerna uppfylls till 67%, om man bortser från den del av fordran på Migrationsverket som skrivits ner. Den beslutade budgetramen innehöll en ofinansierad regleringspost på 25 mnkr och om hänsyn tas till den så följs den av direktionen beslutade budgetramen och dessutom uppfylls självfinansieringsgraden.

Verksamhetens indikatorerna uppfylls till 40%, I ett flertal av indikatorerna avseende personal och elever saknas jämförbara uppgifter vilket påverkar bedömningen av den totala måluppfyllelsen. Större vikt har därför lagts på elevernas faktiska kunskapsresultat. När det gäller indikatorerna kopplade till personal så uppfylls 67%.

Den samlade bedömningen är att måluppfyllelsen i huvudsak är god och att målen för ekonomisk hushållning därmed efterlevs.

Bedömning av balanskravsresultatet

Förbundet redovisar ett negativt balanskravsresultat på -37 469 tkr. Förbundet har tydligt kommunicerat den ekonomiska utmaningen med direktionen och medlemskommunerna.

Under året har det i dialog med medlemskommunerna klargjorts att medlemskommunerna kommer säkerställa förbundets likviditet i form av förtida fakturering av medlemsbidrag.

Balanskravet framgår av kommunallagen 11 kap 5-6 §§ och innebär att intäkterna ska överstiga kostnaderna. För avstämning av om balanskravet kan anses vara uppfyllt justeras årets resultat bland annat med eventuella realisationsvinster och realisationsförluster.

Belopp i tkr	2024	2023
Årets resultat enligt resultaträkningen	-37 469	-19 036
-reducering av samtliga realisationsvinster		
+justering för realisationsvinster enligt undantagsmöjlighet		
-justering för realisationsvinster enligt undantagsmöjlighet		
+/- orealiserade vinster/förluster i värdepapper		
+/- återföring av orealiserade vinster/förluster i värdepapper		
Balanskravsresultat	-37 469	-19 036
Synnerliga skäl		
Balanskravsresultat att reglera	-37 469	-19 036

Förbundets negativa resultat kommer att återställas av medlemskommunerna efter bokslutet och förbundet arbetar vidare utifrån direktionens uppdrag att ha en budget i balans vid mandatperiodens slut.

Väsentliga personalförhållanden

Förbundets 284 medarbetare arbetar för och bidrar på olika sätt till att förbundets utbildningar ska vara de självklara valen för regionens ungdomar och vuxna. För att uppnå det krävs att förbundet är en attraktiv arbetsgivare som kan trygga personal- och kompetensförsörjningen på kort- och lång sikt och som skapar en bra studie- och arbetsmiljö för såväl elever som medarbetare. I denna del redovisas förhållanden inom området medarbetare och hur förbundet arbetar för att vara en attraktiv arbetsgivare.

Anställda

Vid mättilfället 31 december hade Sydnärkes Utbildningsförbund 284 anställda med månadslön, varav 57 % kvinnor och 43 % män. Jämfört med föregående år har antalet anställda minskat med 5 personer och antalet årsarbetare minskat med 7 personer. Antalet tillsvidareanställda uppgick den 31 december till 236 vilket är en minskning med 16 tillsvidareanställda jämfört med föregående år.

Antal månadsanst	Kvinnor	Män	Totalt 2024	Totalt 2023	Årsarb 2024	Årsarb 2023
Totalt	163	121	284	289	278	285
Andel	57%	43%				

Snittålder

De anställdas genomsnittsålder var vid mättilfället 49 år. Snittåldern för män är 50 år och för kvinnor är den 49 år. Den totala genomsnittsåldern är samma som föregående år.

	<= 29 år	30-39 år	40-49 år	50-59 år	60 år =>
Kvinnor	4	28	46	62	24
Män	2	17	39	40	23
Totalt	6	45	85	102	47

Sysselsättningsgrad för månadsanställda

Vid mättilfället hade 94% av förbundets månadsavlönade medarbetare en heltidsanställning. Det är en minskning jämfört med föregående år då drygt 96% av de månadsavlönade hade en heltidsanställning. Det är fler kvinnor än män som jobbar deltid.

Antal anställda	Heltid	Deltid	Totalt	Andel heltid
Kvinnor	152	11	163	93%
Män	114	7	121	94%
Totalt	266	18	284	94%

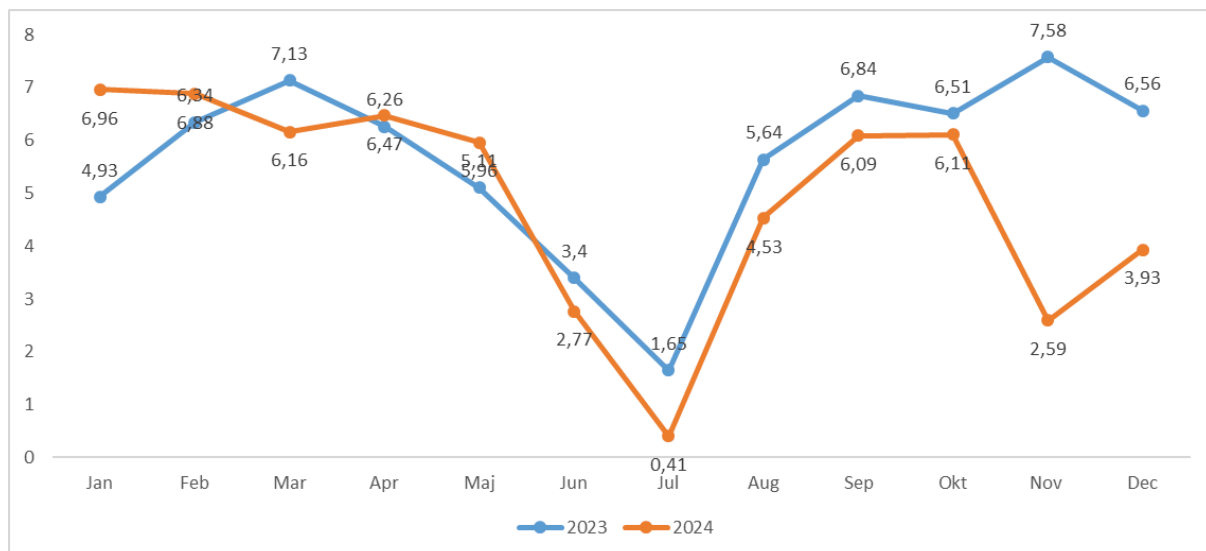
Arbetsmiljö och hälsa

Sjukfrånvaro

Den totala sjukfrånvaron för 2024 blev 5,08% (5,67 %, 2023) vilket är en minskning med 0,58 procentenheter. Långtidssjukfrånvaron har fortsatt att öka under 2024, 59,64% (52,44%, 2023). Detta betyder att det är en större andel av de totala sjukfrånvarotimmarna som kommer från långtidssjukfrånvaro, dvs sjukfrånvaro över 60 dagar.

Total sjukfrånvaro %	2024	2023
Total sjukfrånvaro av sammanlagd ordinarie arbetstid	5,08	5,67
Långtidssjukfrånvaro > 60 dgr	59,6%	52,44
Total sjukfrånvaro kvinnor	6,89	7,68
Total sjukfrånvaro män	2,69	2,95
<= 29 år	3,04	22,13
30-49 år	5,77	3,52
=> 50 år	4,59	6,78

Diagrammet nedan visar den totala sjukfrånvaron per månad för år 2024 och föregående år. Sjukfrånvaron har minskat från juni 2024 och fram till december.



Frisknärvaro

Frisknärvaro är andelen månadsanställda som under året inte haft någon sjukfrånvaro alls eller en sjukfrånvaro under fem dagar. Frisknärvaron för 2024 var 70% (67%, 2023) Frisknärvaron har stigit under året.

Hälsofrämjande arbetet

Under 2024 har 75,16% av medarbetarna utnyttjat sitt friskvårdsbidrag som är på totalt 2000 kr per helår. Det är en ökning mot 2023 då 70,3% av medarbetarna utnyttjade sitt friskvårdsbidrag.

Under september månad genomfördes en gemensam friskvårdseftermiddag för samtlig personal. Det var enhet 3 som stod för aktiviteterna under eftermiddagen och det gick att välja mellan bland annat luftgevärsskytte, dans, bordtennis och promenad i Sörbytrappan.

Under hösten 2024 genomfördes en HME-undersökning (Hållbart Medarbetar, Engagemang) i förbundet för första gången. Resultatet blev ett index på 76 och samtliga chefer jobbar nu vidare med sina resultat för att förbättra dessa till nästa undersökning, år 2026.

Företagshälsovård

Under 2024 gjordes en upphandling av företagshälsovård som resulterade i ett byte av företagshälsovård. From 1:a oktober 2024 är det Falck Sverige som förbundet använder som företagshälsovård.

Företagshälsovården delar in sitt arbete i främjande, förebyggande och efterhjälpande (rehabiliterande). Under året är det främst det efterhjälpande stödet förbundet använt sig av.

Arbetskador och tillbud

Under året har sammanlagt 24 arbetskador och tillbud anmälts. Det görs via blanketter på Allénets, tillsammans med chef. Dessa sammanställs och redovisas på CSG, samt kvartalsvis vid skyddskommitté.

Anmälningar	2024	2023
Allvarligt tillbud	2	0
Tillbud	11	38
Olycksfall/arbetskador	11	23
Total	24	61

Tillbudena som anmälts har till största del handlat om våldsamma eller hotfulla situationer i situationer med elever. I detta innefattar även anpassad gymnasieskola. Två av tillbudena berörde oro kring eventuella våldsamma eller hotfulla situationer som kan uppstå.

De olycksfall som är anmälda berör främst kroppsliga skador och fall. Halka berör våra utomhusområden, där flertalet åtgärder har tagits inför hösten/vintern 2024/2025 för att förebygga halka. De anmälningar som inkommit gällande våld är mellan elever där personal gått emellan eller mellan elev mot lärare.

Stick-/skärskador berör olycksfall där medarbetaren skurit sig på vassa objekt i lokalerna eller sticksår från synålar. Ingen av de anmälda stick-/skärskadorna kan härledas till vårdsituationer. Med annan kroppslig skada menas bl.a. klämda fingrar eller dörr som slagit igen på en medarbetare.

Inspektion Arbetsmiljöverket

Den 11 december 2024 genomförde Arbetsmiljöverket en riktad inspektion på Alléskolan utifrån den isolerade händelse som skedde den 7 november. Svaret på de redovisade insatserna var till Arbetsmiljöverkets belåtenhet och inspektionen avslutades utan återbesök.

Personal- och Kompetensförsörjning

Att arbeta med kompetensförsörjning är en viktig strategisk fråga för förbundet. Det handlar om ett kontinuerligt arbete för att trygga kompetensförsörjningen på såväl kort som lång sikt, i ett läge där det är hög konkurrens om potentiell arbetskraft. Förbundet behöver attrahera, behålla och utveckla medarbetare för att möta verksamhetens nuvarande och framtida behov. En viktig del i det arbetet är förbundet som varumärke, dvs. att på olika sätt arbeta för att förbundet ska vara den mest attraktiva arbetsplatsen för befintliga medarbetare men även för att locka till sig nya potentiella medarbetare.

Den genomsnittliga utbildningsnivån för förbundet är 3,5 år.

Under 2024 har 35 tjänster utannonserats, i totalt 29 annonser. För några av tjänsterna annonserades de i gemensamma annonser. 27 av rekryteringarna är avslutade och tillsatta och 8 rekryteringar är avslutade utan att någon tillsättning har skett. Det är olika rekryteringar av lärartjänster som har blivit avslutade utan tillsättning, främst vikariat eller särskilda visstidsanställningar. 1 tjänst annonserades och rekryterades två gånger, detta på grund av att den första rekryterade kandidaten fick ny tjänst under tiden för inläring.

Rekrytering	Antal	Avslutade/ tillsatta	Avslutade utan tillsättning	Ej avslutade	Andel tillsatta
Totalt	35	27	8	1	77%

Personalomsättning

Under året slutade totalt 26 medarbetare med orsakerna egen begäran, pension eller övrigt. Övrigt kan innebära tex att en medarbetare har avlidit eller fått sjukersättning. Under våren 2024 påbörjades ett varsel av 4 medarbetare men dessa behövdes inte fullföljas på grund av naturlig avgång.

Orsak	2024	2023
Arbetsbrist	0	2
Egen begäran	21	19
Pension	4	6
Övrigt	1	0

För att talen ska bli rätt krävs att rätt avgångsorsak registrerades vid avslut eller förändring av anställningen.

Pensionsavgångar

Under de kommande 10 åren kommer 72 av våra 236 tillsvidareanställda medarbetare gå i pension, vilket motsvarar 30% av våra medarbetare. Den största andelen av pensionsavgångarna sker i lärargruppen men även inom elevhälsan, administrationen, fastighet och på chefsidan sker pensionsavgångar under perioden. Detta kommer bli en stor utmaning för förbundet då kompetensen behöver säkras på lång sikt.

Pensionsavgångar	2025	2026	2027	2028	2029	2030	2031	2032	2033	2034	Totalt
Antal	1	9	6	5	6	12	8	6	7	12	72

Personalförmåner

Sydnärkes Utbildningsförbund erbjuder personalförmåner såsom årsarbetstidsavtal, växling till fler semesterdagar, friskvårdstimme, möjlighet att simma och använda gymmet på Alléhallen under vissa tider och gratis kaffe/te.

Ledarförsörjning

Ledarutveckling

Under våren 2024 genomförde HR-enheten 4 tillfällen för cheferna där de kunde ta del av kompetensutveckling under lättare former. Ett tema var satt för varje tillfälle och de inleddes med en kortare föreläsning och sedan gavs både möjlighet till dialog samt arbete med case. Under året har även fyra Chefsforum genomförts med olika teman som ett led i förbundets ledarutveckling.

Ledarrekrytering

Då en rektor valde att gå vidare till en tjänst i en kommun, rekryterades en ny rektor som började under första kvartalet 2024.

Antal medarbetare per chef

Chefsuppdraget varierar i omfattning och påverkas av många olika saker, till exempel typ av verksamhet, medarbetarnas arbetsuppgifter, chefserfarenhet och antal medarbetare per chef. I Sydnärkes Utbildningsförbund varierar antalet medarbetare per chef mellan 3-42.

Antal medarbetare	Kvinnliga chefer	Manliga chefer	Chefer totalt
Under 10 medarbetare	2	2	4
10-19 medarbetare	1	0	1
20-30 medarbetare	1	3	4
31-40 medarbetare	2	2	4
	6	7	13

Lönebildning

Löneöversynen 2024 genomfördes enligt dialogmodellen chef-medarbetare för samtliga fackliga organisationer. Löneöversynen genomfördes utifrån lönepolicyn med förhållningssättet "hela lönen". Hela lönen handlar om att hela medarbetarens lön i förhållande till prestation är i fokus istället för lönepåslaget i förhållande till prestationen. Det möjliggör för förbundet som arbetsgivare att på ett tydligare sätt arbeta med önskad lönebild och använda lönen som ett styrmedel.

Resultatet av löneöversynen 2024 för månadsavlönade blev 3,3% där Kommunals avtal hade en individgaranti om 450 kr.

Jämställdhet

Varje år gör Sydnärkes Utbildningsförbund en lönekartläggning utifrån kraven i Diskrimineringslagen med syfte att upptäcka och åtgärda osakliga löneskillnader mellan kvinnor och män. I lönekartläggningen för 2024 var 282 månadsanställda med, en fördelning av 57,4 % kvinnor och 42,6 % män. Kartläggningen resulterade i 34 grupper av lika arbete och av dessa skedde en analys av 12 lika arbeten och en analys av 10 likvärdiga arbeten. Vid analysen framkom inga osakliga löneskillnader mellan kvinnor och män. Lönekvoten är 98,7% vilket innebär att mäns snittlön är högre än kvinnors i förbundet. Dock har resultatet förbättrats de senaste två åren.

Förväntad utveckling

Introduktionsprogrammet

Vi har under lång tid sett en ökning av elever som behöver fortsätta läsa grundskoleämnen under en period på gymnasiet. Vi ser även att denna ökning kommer att fortsätta i framtiden och att eleverna behöver vara kvar längre tid inom introduktionsprogrammet innan de är behöriga att gå över till ett nationellt program. Detta får en påverkan på hur vi ska organisera verksamheten inom förbundet men även en ekonomisk påverkan då denna undervisning är personaltät vilket kräver extra resurser.

Anpassade gymnasieskolan

På samma sätt som inom introduktionsprogrammet ser vi en ökning av elever till den anpassade gymnasieskolan inom det individuella programmet. Ökningen av elever i den anpassade grundskolan har skett under flera år och är inte specifikt för enskilda kommuner. Detta sker inom hela länet och kommer att leda till utmaningar, framförallt i de kommuner som inte har anpassad gymnasieskola, då behovet av platser kommer att öka. Även inom förbundet krävs en översyn gällande lokaler och organisation kring den anpassade gymnasieskolan.

GY25

Det är mer än tio år sedan ämnesplaner, examensmål, program mål och strukturer ändrats på gymnasienivå. GY25 innebär att ämnen, examensmål, program mål och programstrukturer uppdateras för att passa framtidens studier och yrkesliv. Samtliga ämnesplaner utformas som sammanhållna ämnen med nivåer i stället för dagens kurser. Syftet är att eleven ska få längre tid för att hinna fördjupa sig i ett ämne innan det slutliga betyget sätts och att läraren

ges också bättre möjligheter att bedriva undervisning långsiktigt och utifrån en helhetssyn. Målet är att betyget bättre än idag ska återspegla vad eleven kan i slutet av sina studier.

Förändringar i demografin

På sikt sker en minskning av elevkullarna på gymnasiet. Vi ser det främst inom förskolan i dagsläget men på sikt kommer det att påverka gymnasiet på liknande sätt med förändringar i bredden på gymnasieskolornas utbud och eventuellt antalet gymnasieskolor. Det krävs ett långsiktigt arbete med att lyfta vårt varumärke ytterligare, det är viktigt att beslutet att studera inom förbundet ses som en självklarhet. Vi har fina resultat, kompetent personal och brett utbud så det framstår som väsentligt att kommunicera detta ännu tydligare.

På samma sätt påverkar demografin kompetensförsörjningen då arbetskraften de kommande 10 åren minskar samtidigt som förbundet står inför stora pensionsavgångar. Utmaningen ställer stora krav på att vara en attraktiv arbetsgivare vilket kräver en budget i balans för att kunna göra investeringar för framtiden.

Omvärldens påverkan

Få verksamheter har de senaste åren varit opåverkade av tiden med hög inflation, höga räntor och stora pensionsavsättningar. Det har lett till galopperande kostnadsökningar som varit, i det korta perspektivet, svåra att motverka. Nu pågår ett långsiktigt arbete, i samarbete med medlemskommunerna, för att få en budget i balans senast 2027.

Samarbetet och samverkan med medlemskommunerna är centralt i detta arbete och upplevs som mycket gott. Samtidigt behöver förbundet fortsätta sitt effektiviseringsarbete för att ha ett relevant utbud till våra elever och studerande och en organisation som är hållbar inför framtiden.

Räkenskaper

Driftredovisning

Förbundet redovisar ett underskott på -37 469 tkr som till stor del beror på underfinansiering av verksamheten samt nedskrivning av fordran på Migrationsverket. I budgeten ligger en fiktiv intäktsförstärkning på 25 mnkr för att budgeten skulle gå i balans på grund av att verksamheten, under det senaste året, haft kraftigt ökade kostnader till följd av inflationen med ökade pensionskostnader och räntor som följd. När det gäller nedskrivningen av fordran på Migrationsverket så har domar kommit som inte varit fördelaktiga för förbundet vilket föranlett nedskrivning med 12,3 mnkr.

Verksamhet belopp i tkr	Utfall 2024	Budget 2024	Avvikelse 2024
Förbundsledning/direktion	8 850	8 628	-222
Gymnasieverksamhet	182 525	184 912	2 387
Vuxenutbildning	260	2 313	2 053
Ekonomi	-212 078	-251 956	-39 878
HR & IKT	9 994	-9 813	-181
Fastighet & administration	47 918	-46 290	-1 628
Netto	-37 469	0	-37 469

Kommentar till driftredovisning

Förbundet redovisar ett underskott på -37 469 tkr. Resultatet är en följd av den regleringspost, intäktsförstärkning, som förbundet har budgeterat med för att få budgeten i balans men även en nedskrivning på 12,3 mnkr av den fordran på Migrationsverket som förbundet haft uppbokad. Nedskrivningen har gjorts utifrån domslut som meddelats under året, domsluten har överklagats.

Större avvikelser

Intäkterna avviker mot budget med 21,5 mnkr. Det är främst den budgeterade intäktsförstärkningen på 25 mnkr som avvikelsen avser. Att avvikelsen bli mindre beror främst på att de interkommunala intäkterna blivit högre, dessutom så har statsbidragen blivit lite högre än beräknat samt att förbundet erhållit inflationsförstärkning från medlemskommunerna.

Kostnaderna avviker mot budget med 16,6 mnkr. En stor del kan förklaras med nedskrivningen av fordran på Migrationsverket på 12,3 mnkr.

Personalkostnaderna för 2024 har ökat med 13,5 mnkr jämfört med föregående år, det motsvarar en procentuell ökning med 6,7%. Inför 2024 höjdes PO-påslaget med 3% på grund av ökade pensionskostnader vilket visade sig vara för lite, vilket inneburit att extra kostnader behövt bokas upp i samband med bokslutet, dessutom så innebar lönerörelsen ökade kostnader med 3,4%.

Måltidskostnaderna överskrider budgeten med 1 036 tkr trots ändringar i meny för att sänka kostnaderna och färre beställda portioner. Omtag gjordes inför hösten, bland annat så sänktes antalet beställda portioner ytterligare, dessutom så infördes läkarintyg för specialkost. Måltidsverksamheten är en köpt tjänst från Hallsbergs kommun och förbundet har svårt att genomföra måltidsförändringar då även kommunens skolor behöver göra detsamma för att det ska bli någon effekthemtagning.

Skolskjutskostnaderna har ökat och avviker mot budget med 1 370 tkr vilket främst beror på ökade kostnader för anpassad skolskjuts samt prisuppräkning från Regionen.

Fastighetskostnaderna har även dessa överskridit budget vilket delvis är hänförligt till felperiodiseringar i samband med 2023 års bokslut och bytet av ekonomisystem.

Förbundet har under året arbetat på flera fronter med åtgärder för att effektivisera verksamheten. Bland annat pågår en lokalöversyn för att kunna gå ur externa lokaler och utnyttja förbundets egna lokaler i så stor utsträckning som möjligt. Förbundet har tecknat avtal med Vreta utbildningscenter vilket innebär att kompensation till fristående verksamheter gällande vissa inriktningar inom Naturbruksprogrammet sänkts. Externa avtal har sagts upp för omförhandling, företagshälsovård har upphandlats, nyttjandetiden av elevdatorer har förlängts, policys och riktlinjer kring representation och hårdvaru utbud har tagits fram och vakanta chefstjänster har inte tillsatts.

Parallellt med det övergripande effektiviseringsarbetet arbetar verksamheten med att se över programutbud och vår personalorganisation. Inför hösten-24 pausades intag till Estetiska programmet och det Humanistiska programmet bland annat på grund av bristande elevunderlag. Yrkesutgången väktare inom Barn- och fritidsprogrammet pausades. På Försäljnings- och serviceprogrammet samt Vård- och omsorgsprogrammet startade endast en klass istället för två. På Bygg- och anläggningsprogrammet startade fyra klasser i stället för fem. Konsekvenser av bland annat dessa åtgärder möjliggjorde att personalorganisationen minskades med 9 tjänster.

Målsättningen är att förbundet ska ha en ekonomi i balans vid mandatperiodens slut.

Investeringsredovisning

Investeringsprojekt belopp i tkr	Utfall 2024	Budget 2024	Avvikelse 2024
IT	492	620	128
Ekonomisystem	151		
Virtualisering	341		
Fastighet	2 466	2 000	-466
Kallvattenledning	148		
Fönsterbyte	1 570		
Knottebo	346		
Takbyte	133		
Tallriksautomat	155		
Blandarrum, arbetsmiljöåtgärd	114		
Utrustning till programmen	1 121	1 380	259
Enhet 1	937		
Enhet 2	38		
Enhet 7	146		
Summa	4 079	4 000	-79

Investeringsbudgeten överskrids, det har under året tillkommit projekt som behövt hanteras, såsom etableringskostnader i Knottebo samt åtgärder kopplade till Arbetsmiljöverket i hus D. Utöver det så består merparten av fastighetsinvesteringen av fönsterbyten i hus B och C.

Inom IT har det primära klustret för virtualisering bytts ut samt så har ett nytt ekonomisystem implementerats.

När det kommer till undervisning så är merparten av budgeten intecknad för inköp av nytt släp och en lastbil till Fordon- och transportprogrammet samt laborationsutrustning till Teknikprogrammet. Utöver det så har Vård- och omsorgsprogrammets metodrum fått delvis ny utrustning och en blandarmaskin till Restaurang- och livsmedelsprogrammet samt hjälpmedel till anpassad gymnasieskola har köpts in.

Finansiella tillgångar och skulder

Förbundet har inte investerat i värdepapper eller liknande utan de finansiella tillgångarna består i dagsläget av kontanta medel på banken. Förbundet har åtta amorteringsfria lån, sju med fast ränta och ett med rörlig ränta.

Resultaträkning

Resultaträkning belopp i tkr	Not	Utfall 2023-12-31	Utfall 2024-12-31	Budget 2024	Avvikelse 2024
Intäkter	2	327 566	346 251	364 787	-18 536
Kostnader	4	-330 790	-366 548	-346 942	-19 606
Avskrivningar	6	-11 009	-10 792	-11 000	208
Verksamheten nettokostnad		-14 234	-31 089	6 845	-37 932
Finansiella intäkter		898	704	0	704
Finansiella kostnader		-5 701	-7 084	-6 845	-241
Periodens resultat		-19 036	-37 469	0	-37 469

Balansräkning

Balansräkning belopp i tkr	Not	Utfall 2024-12-31	Bokslut 2023-12-31
Immateriella anläggningstillgångar	7	611	402
Pågående investeringar	8	346	0
Mark, byggnader och tekniska anläggningar	8	161 520	168 576
Maskiner och inventarier	9	7 383	7 841
Summa anläggningstillgångar		169 860	176 819
Fordringar	10	17 621	49 132
Kassa och bank		15 767	15 291
Summa omsättningstillgångar		33 388	64 423
Summa tillgångar		203 248	241 243
Eget kapital	11	0	18 369
Periodens resultat		-37 469	-19 036
Summa eget kapital		-37 469	-669
Avsättningar för pensioner och liknande förpliktelser	12	569	492
Summa avsättningar		569	492
Långfristiga skulder	13	185 700	185 700
Kortfristiga skulder	14	54 448	55 720
Summa skulder		240 148	241 420
Summa eget kapital avsättningar och skulder		203 248	241 243

Kassaflödesanalys

Kassaflödesanalys belopp i tkr	Not	2024-12-31	2023-12-31
Årets resultat		-37 469	-19 036
Justering för ej likvidpåverkande poster	16	10 869	11 205
Minskning/ökning av kortfristiga fordringar		31 511	11 299
Ökning av kortfristiga skulder		- 1 272	339
Kassaflöde från den löpande verksamheten		3 639	3 805
Investering i materiella anläggningstillgångar		-4 074	-3 137
Försäljning av materiella anläggningstillgångar		242	-
Kassaflöde från investeringsverksamheten		-3 832	-3 137
Nyupptagna lån		-	-
Amortering av långfristiga skulder		-	-
Återställande av eget kapital		669	
Kassaflöde från finansieringsverksamheten		669	-
Årets Kassaflöde		476	669
Likvida medel vid årets början		15 292	14 623
Likvida medel vid årets slut		15 767	15 292

Noter

Not 1 Redovisningsprinciper

Årsredovisningen har upprättats i enlighet med lag om kommunal bokföring och redovisning och Rekommendationer från Rådet för kommunal redovisning (RKR).

Gränsdragning mellan kostnad och investering

Tillgångar avsedda för stadigvarande bruk eller innehav med en nyttjandeperiod om minst 3 år klassificeras som anläggningstillgång om beloppet överstiger gränsen för mindre värde. Gränsen för mindre värde har satts ett halvt prisbasbelopp och gäller för samtliga anläggningstillgångar.

Intäkter

Inkomster redovisas till det värde förbundet erhållit eller kommer att erhålla. EU- och statsbidrag redovisas enligt det aktuella bidragets villkor och restriktioner. Ett bidrag som är villkorat intäktsredovisas när villkoren bedöms vara uppfyllda och det bedöms vara säkert att bidraget kommer att erhållas. Interkommunala ersättningar intäktsförs i huvudsak månadsvis i samband med fakturering.

Kostnader

Avskrivning och avskrivningsmetod

Avskrivning av materiella anläggningstillgångar görs för den beräknade nyttjandeperioden med linjär avskrivning baserat på anskaffningsvärdet exklusive eventuellt restvärde. På tillgångar i form av mark och pågående arbeten görs inga avskrivningar.

Avskrivningstider

Följande avskrivningstider tillämpas:

Immateriella anläggningstillgångar	5 år
Byggnader	15-80 år
Markanläggningar	20 år
Byggnadsinventarier	10-20 år
Maskiner och inventarier	5-10 år
Fordon	7-10 år

Principer för bedömning av nyttjandeperioden

En samlad bedömning av nyttjandeperioden för respektive tillgångstyp görs. Omprövning av nyttjandeperioden sker om det finns omständigheter som pekar på att det är nödvändig.

Anläggningstillgångar

Anskaffningsvärde

Förbundet köpte befintligt fastighetsbestånd från Hallsbergs kommun år 2012. Samtliga byggnader har under 2016 bedömts genom att det samlade anskaffningsvärdet för byggnaderna delats upp på respektive byggnad utifrån deras respektive andel av total yta och även med beaktande av ålder. Merparten av respektive byggnadsvärde har hänförs till dess stomme. För byggnadsbeståndet tillämpas komponentavskrivning sedan år 2016. Materiella anläggningstillgångar redovisas till anskaffningsvärde. Ränteutgifter aktiveras inte. Förbundet tillämpar konsekvent huvudmetoden och redovisar ränteutgifter som kostnad i resultaträkningen det räkenskapsår de hänför sig till.

Avsättningar

Principer för värdering av avsättningar

En avsättning redovisas i balansräkningen när förbundet har en befintlig legal förpliktelse som en följd av en inträffad händelse, och det är troligt att ett utflöde av ekonomiska resurser kommer att krävas för att reglera förpliktelsen samt att en tillförlitlig uppskattning av beloppet kan göras. Avsättningar för pensioner inklusive särskild löneskatt avser anställda födda 1937 eller tidigare som intjänat pension efter 1998. Avsättningar för pensioner är beräknad av KPA Pension enligt RIPS med tillägg för löneskatt 24,26%. Aktualiseringsgraden uppgår till 98 %.

Skulder

Principer för värdering av finansiella skulder

Långfristiga finansiella skulder ska enligt RKR 7 värderas till upplupet anskaffningsvärde med tillämpning av effektivräntemetoden. Då samtliga lån har kvartalsvis räntedebitering uppskattas det bokförda värdet av långfristiga skulder vara detsamma som upplupet anskaffningsvärde.

Ansvarsförbindelse för pensioner

Förpliktelser för pensionsåtaganden är beräknade av KPA enligt RIPS och redovisas enligt den så kallade blandmodellen i enlighet med lag om kommunal bokföring och redovisning. Pensionsförpliktelse avser upparbetad pension till och med 1997 inklusive löneskatt. Efter Kumla kommuns utträde ur förbundet betalas enligt avtal 37,45% av de årliga pensionsutbetalningarna.

Not 2 Verksamhetens intäkter (tkr)	2024-12-31	2023-12-31
Försäljningsintäkter	735	1 004
Hyor	2 059	2 584
Medlemsbidrag	209 646	203 540
Bidrag från staten	17 131	15 534
Övriga bidrag	1 193	740
Försäljning av verksamhet & konsulter	115 486	104 263
Summa verksamhetens intäkter	346 251	327 566

Not 3 Medlemsbidrag (tkr)	2024-12-31	2023-12-31
Askersunds kommun	70 135	70 649
Hallsbergs kommun	109 547	102 747
Laxå kommun	29 964	30 144
Summa medlemsbidrag	209 646	203 540

Not 4 Verksamhetens kostnader (tkr)	Not	2024-12-31	2023-12-31
Bidrag och transfereringar		1 459	2 024
Köp av verksamhet/tjänster		97 329	86 579
Personal		212 856	200 094
Lokaler		25 689	25 014
Förbrukningmaterial/-inventarier/lärverktyg		75 82	9 094
Övriga kostnader	17	21 636	7 986
Förlust vid avyttring/utrangering av anläggningstillgångar		-3	0
Summa verksamhetens kostnader		366 548	330 791

Not 5 Revisorsarvoden (tkr)	2024-12-31	2023-12-31
Sammanlagd kostnad för revisorernas granskning av bokföring, delårsrapport och årsredovisning	234	165
Summa revisorsarvoden	234	165

Not 6 Avskrivningar (tkr)	2024-12-31	2023-12-31
Immateriella anläggningstillgångar	284	251
Byggnader och tekniska anläggningar	8 169	8 176
Maskiner och inventarier	2 339	2 582
Summa avskrivningar	10 792	11 009

Not 7 Immateriella anläggningstillgångar (tkr)	2024-12-31	2023-12-31
Ingående anskaffningsvärde	1 254	1 254
Inköp	492	
Försäljningar		
Utrangeringar		
Utgående anskaffningsvärde	1 746	1 254
Ingående ackumulerade avskrivningar	-852	-601
Försäljningar		
Utrangeringar		
Avskrivningar	-283	-251
Utgående ackumulerade avskrivningar	-1 135	-852
Utgående redovisat värde	611	402

Not 8 Mark, byggnader och tekniska anläggningar (tkr)	2024-12-31	2023-12-31
Ingående anskaffningsvärde	238 712	236 962
Inköp	2 311	1 750
Försäljningar		
Utrangeringar		
Utgående anskaffningsvärde	241 022	238 712
Ingående ackumulerade avskrivningar	-70 987	-62 969
Försäljningar		
Utrangeringar		
Avskrivningar	-8 169	-8 018
Utgående ackumulerade avskrivningar	-79 156	-70 987
Utgående redovisat värde	161 866	167 725

Not 9 Maskiner och inventarier (tkr)	2024-12-31	2023-12-31
Ingående anskaffningsvärde	34 464	33 077
Inköp	1 272	1 386
Försäljningar		
Utrangeringar	-245	
Utgående anskaffningsvärde	35 491	34 463
Ingående ackumulerade avskrivningar	-25 772	-23 031
Försäljningar		
Utrangeringar	3	
Avskrivningar	-2 339	-2 741
Utgående ackumulerade avskrivningar	-28 108	-25 772
Utgående redovisat värde	7 383	8 691

Not 10 Fordringar (tkr)	2024-12-31	2023-12-31
Kundfordringar	6 564	21 826
Mervärdesskatt	1 404	1 653
Förutbetalda kostnader	2 615	2 418
Upplupna intäkter	6 842	22 497
Elevdatorer	0	382
Övrig post	196	356
Summa avskrivningar	17 621	49 132

Not 11 Eget kapital (tkr)	2024-12-31	2023-12-31
Ingående eget kapital	-669	18 367
Tillskott från medlemskommunerna	669	
Årets resultat	-37 469	-19 036
Utgående eget kapital	-37 469	-669

Not 12 Avsättningar för pensioner (tkr)	2024-12-31	2023-12-31
Ingående värde	492	297
Ränta- och basbeloppsuppräknig	50	30
Pensionsutbetalningar	-85	-50
Nya efterlevnadspensioner	9	201
Övrig post	102	14
Redovisat värde vid periodens slut	569	492

Not 13 Finansiella skulder (tkr)	2024-12-31	2023-12-31
Aktuella låneskulder		
Kommuninvest	185 700	185 700
Räntebindningstid och ränta på låneskuld		
Genomsnittlig räntebindningstid	1,6 år	1,4 år
Genomsnittlig ränta	3,73 %	2,95 %
Lånens förfallostruktur	2025	2024
Kommuninvest	75 mnkr	52 mnkr

Not 14 Kortfristiga skulder (tkr)	2024-12-31	2023-12-31
Leverantörsskulder	5 704	5 556
Semester- och ferielöneskuld	12 852	13 299
Anställdas skatter och avgifter	6 308	6 105
Pensionsavgifter, avgifts- och förmånsbestämd	5 253	5 073
Särskild löneskatt	3 482	1 407
Övriga upplupna skulder	2 151	1 378
Förutbetalda intäkter	18 697	17 455
Övriga kortfristiga skulder	0	5 447
Summa skulder	54 448	55 720

Not 15 Panter och ansvarsförbindelser (tkr)	2024-12-31	2023-12-31
Pensionsförpliktelser		
Ingående pensionsförpliktelser inklusive löneskatt	58 786	58 003
Ränte- och basbeloppsuppräknig	4 917	4 934
Övrig post	2 345	254
Årets utbetalningar	-4 876	-4 405
Utgående pensionsförpliktelse inklusive löneskatt	61 172	58 786

Under året har 4 876 tkr utbetalats i pensioner. Aktualiseringsgraden uppgår till 98%.

Övriga ansvarsförbindelser	2024-12-31	2023-12-31
Hyses- och leasingavtal		
Hysesavtal som förfaller inom ett år	10 526	12 582
Hysesavtal som förfaller mellan ett till fem år	9 780	13 611
Summa övriga ansvarsförbindelser	20 306	26 193

Aktuella hyresavtal är lokaler såsom Sydnärkehuset, del av Cityhuset, Östra Storgatan 13 och Knottebo. Förbundet hyr även lägenheter av Fastighetsbolaget Harven Centrum på Västra Storgatan 5 i Hallsberg samt idrottslokaler av Hallsbergs kommun. Lägenheterna används som elevboende och som förbundet i sin tur hyr ut i andra hand till elever. Övriga hyresavtal avser bilar, lastbil, kopiatorer, wifi utrustning, datorer till elever och personal samt kaffemaskiner.

Not 16 Justering för ej likviditetspåverkande poster (tkr)	2024-12-31	2023-12-31
Avskrivningar	10 792	11 010
Förändring i avsättning för pensioner	77	195
Förlust vid utrangering av anläggningstillgångar	0	0
Summa skulder	10 869	11 205

Not 17 Nedskrivning fordran Migrationsverket (tkr)	Mål.nr	2024-12-31
Diarienummer		
733-2018-24535	48-24	2 284
733-208-49965	52-24	2 881
7331-2019-21222	51-14	2 636
7331-2019-39047	48-24	1 315
7331-2019-44179	49-24	1 220
7331-2020-3534	3882-24	1 179
733-2021-25927	3880-24	758
Summa nedskrivning		12 273

Sydnärkes Utbildningsförbund

Hallsberg 2025-02-

Theres Andersson
Ordförande

Linda Wallgren
Vice ordförande

Johanna Martin
Andre vice ordförande

Elsa Andersson
Tf Förbundsdirektör