

# EKONOMISK RAPPORT

Oktober 2025

## Prognostiserat resultat

Prognosen per sista oktober för helåret 2025 visar på ett resultat om -12,2 mkr, vilket är -20,0 mkr sämre än budget. Nämnderna uppvisar en samlad prognos på -9,1 mkr. Skatteintäkterna och de generella statsbidragen ligger -5,4 mkr sämre än budget i prognosen. Däremot beräknas finansnettot och avskrivningarna landa något bättre än budgeten vid årets slut. Pensionskostnaderna avviker negativt från plan med ca -6 mkr.

RESULTATRÄKNING	Budget	Prognos
Nettokostnader	-752,8	-770,5
Avskrivningar	-67,9	-66,9
<b>Verksam nettokostnader</b>	<b>-820,7</b>	<b>-837,4</b>
Skatteintäkter	657,1	651,0
Statsbidrag utjämnings	196,4	197,0
Finansiella intäkter	6,0	6,5
Finansiella kostnader	-31,0	-29,3
<b>Resultat före extraord poster</b>	<b>7,8</b>	<b>-12,2</b>
Extraordinära intäkter	0	0
Extraordinära kostnader	0	0
<b>Årets resultat</b>	<b>7,8</b>	<b>-12,2</b>

**Kommunstyrelsen** beräknas göra ett underskott om -205 tkr vid årets slut. I resultatet ingår nedskrivning av det bokförda värdet på förskolan g: a Mosippan med -1 000 tkr. Utöver ovanstående bidrar även underskottet på skolskjutsar till det beräknade budgetöverskridandet. Försäljning av fastighet för exploatering minskar underskottet.

**Kultur- och tekniknämnden** bedömer att årets nettokostnader kommer att ligga 305 tkr under budget.

Förvaltningen för kultur, evenemang och fritid beräknas generera överskott vid årets slut på 550 tkr. Kostnader för bidragsansökningar ligger under budget. Inom kulturskolan förväntas intäkter för elevavgiften överskrida budget medan personalkostnaderna inom kulturskolan blir lägre än budget

Tekniska förvaltningen räknar med att nettokostnaderna vid årets slut är -200 tkr över budget. Vaghållningen bedöms överskrida budget medan städavdelningen räknar med överskott.

**Sydnärkes Byggnämnd** beräknas totalt göra ett överskott på ca 1 785 tkr varav 801 tkr tillfaller Askersunds kommun. Överskottet beror främst på högre intäkter för bygglov samt för effekter av vakanser i samband med sjukfrånvaro.

**Barn- och utbildningsnämnden** prognostiserar med ett resultat som ligger -1 000 tkr över budget. Underskott befaras på förskola och fritidshemmen medan anpassad grundskola och grundskolan beräknas göra överskott.

**Socialnämnden** prognostiserar ett underskott om -9,1 mkr främst beroende på högre personalkostnader inom äldreomsorgen men även högre kostnader för nya placeringar av barn och unga.

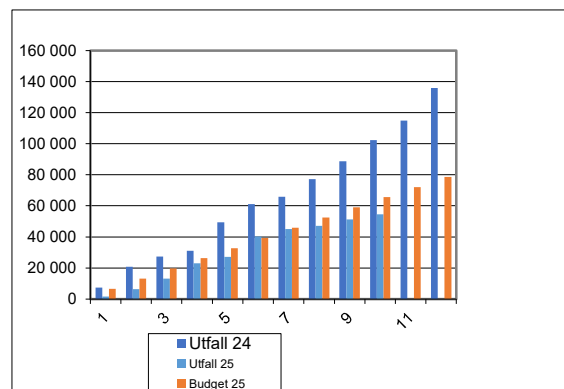
### Finansförvaltningen

Den långsamma återhämtningen ur lågkonjunkturen innebär att skatteunderlaget sviktar och beräknas ligga -5,4 mkr sämre än budget. Finanssaldot och kostnaderna för avskrivningar beräknas hamna något bättre än budget. Pensionskostnaderna beräknas få ett sämre utfall än beslutat budget.

DRIFTRÉDOVISNING (budgetavvikelse)	Prognos (mkr)
Kommunstyrelsen	-0,2
<b>Kultur- och tekniknämnden</b>	<b>0,6</b>
Kultur- och <b>tekniknämnden</b>	-0,2
Sydnärkes miljö- och byggnämnd	0,8
Barn- och utbildningsnämnd	-1,0
Socialnämnden	-9,1
<b>Summa nämnderna</b>	<b>-9,1</b>
Finansförvaltning	-10,9
<b>Beräknad budgetavvikelse</b>	<b>-20,0</b>
Budgeterat resultat	7,8
<b>Årets resultat</b>	<b>-12,2</b>

## Investeringar

Totalt uppgår de budgeterade skattefinansierade investeringarna (inklusive om- och tilläggsbudgeteringar) till 36 mkr. De avgiftsfinansierade investeringarna uppgår till 42 mkr. Totalt 79 mkr. Till och med oktober månad har 54 mkr redovisats det vill säga en lägre nivå än föregående år vid samma tidpunkt.



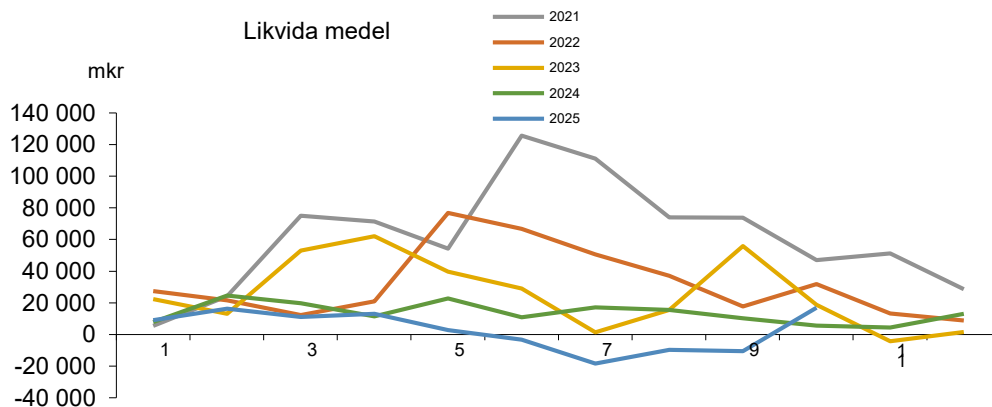
Prognosen bedöms för tillfället att avvika med ca +7 mkr vid årets slut främst på grund av högre kostnader för Solberga förskola in anslaget i investeringsbudgeten.

## Likvida medel

Kommunkoncernens likvida medel uppgår den sista oktober till 17,0 mkr (5,8 mkr i oktober 2024).

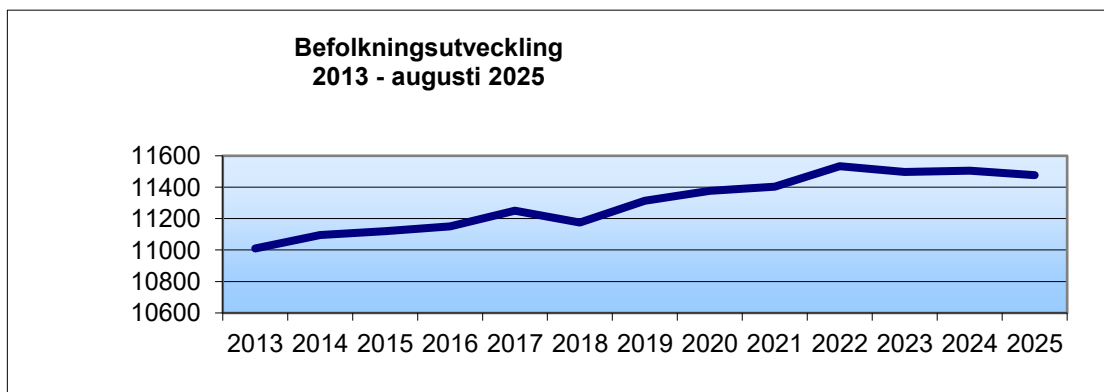
Likviditeten har varit svag under året men håller nu på att

stabiliseras. Likviditeten kommer dock att fortsätta vara på en låg nivå då ambitionen är att under de närmaste åren amortera av på kommunens långfristiga lån.



## Befolkningsutveckling

Nedan ser vi befolkningsutvecklingen från 2013 till och med augusti 2025. I diagrammet ser vi att folkmängden har ökat sedan 2013. Årets födelseunderskott är -49 personer och inflyttningsnettot är -12 personer tom augusti.



### Befolkningsstatistik

#### 2025

Antal

11 449  
11 455  
11 437  
11 433  
11 436  
11 446  
11 425  
11 416

Period	Födda	Döda	Födelse- överskott	In- flyttade	Ut- flyttade	Inflyttnings- netto	Folk- ökning
Januari	7	23	-16	40	52	-12	-28
Februari	7	11	-4	28	18	10	6
mars	3	12	-9	36	45	-9	-18
April	7	11	-4	46	46	0	-4
maj	9	13	-4	48	41	7	3
juni	6	14	-8	49	31	18	10
juli	7	11	-4	61	78	-17	-21
augusti	10	10	0	70	79	-9	-9
september							
oktober							
november							
december							
<b>Totalt</b>	<b>56</b>	<b>105</b>	<b>-49</b>	<b>378</b>	<b>390</b>	<b>-12</b>	<b>-61</b>