



Månadsrapport per 2025-10-31 för Socialnämnden

Månadsrapporten är en ekonomisk helårsprognos baserad på redovisningen per aktuell period.

Diariernr: 25SN19

Driftredovisning, tkr

Budget	325 037
<u>Prognos</u>	<u>334 137</u>
Avvikelse	- 9 100

Kommentar

Budgeten består av den av kommunfullmäktige beslutade ram, enligt §156 den 2024-11-25, på 317 135 tkr. Därefter har budgetramen justerats med tillskott för kapitaltjänstkostnader, budget för interna köp/sälj, lönerrevision och förändring i PO-pålägg samt hyresjusteringar.

Helårsprognosen för nämnden visar på ett underskott vid årets slut på – 9 100 tkr och motsvara en förbättring i jämförelse med tidigare prognos. Förbättringen består främst av lägre kostnader för placeringar inom funktionsstöd. Den största avvikelsen av underskottet beror på högre kostnader i jämförelse med budget för personal inom VoO. Inom VoO befaras ett underskott främst inom hemtjänsten och sjuksköterskeverksamheten. I jämförelse med september redovisar IFO en förbättring som beror på omplacering till lägre dygnskostnad. Men underskottet i jämförelse med budget beror fortsatt på fler placeringar både inom vuxen och barn. Funktionsstöd förväntas generera en positiv avvikelse på grund av avslutade placeringar men redovisar ett fortsatt underskott inom gruppboistäder som avser personalkostnader.

Det som även kan komma att påverka helårsutfallet för förvaltningen och som inte finns med i prognosen är semesterlöneskulden.

Investeringsredovisning, tkr

Budget	2 470
<u>Prognos</u>	<u>1 244</u>
Avvikelse	1 226

Kommentar

Budgeten består av den av fullmäktige beslutade ramen på 24KS75 den 2024-11-25. Utöver det har budget på 150 tkr flyttats över från 2024 för att finansiera inköp av maskiner till tvätteriet enligt beslut i ärende 25KS31. På helårsbasis förväntas en avvikelse på 1 226 tkr. Avvikelsen beror främst på att verksamheten inte kommer att köpa in verksamhetssystem enligt budgeterad nivå.

.....
Elin Sahlberg
Socialchef



Förändring av prognos

Prognosen per sista oktober är förbättrad med 600 tkr, och förändringarna består främst av

- Förbättrad prognos på verksamheten korttidsboende avseende personalkostnader (150 tkr).
- Förbättrad prognos på övergripande verksamhet äldreomsorg där en pott finns för oförutsedda kostnader och den har inte nyttjats.
- Försämrade prognos på sjuksköterskeverksamheten på grund av högre personalkostnader.
- Externt boendestöd har tillkommit under hösten vilket försämrade prognosen för socialpsykiatri.
- Extern placering inom daglig verksamhet har avslutats.
- Omplacering inom IFO vuxen, positiv effekt på prognosen då dygnskostnaden är lägre.

Äldreomsorg - 8 880 tkr (- 9 150 tkr)

Inom äldreomsorgen, vård och omsorg innefattar följande verksamheter; hemtjänst i ordinärt boende, trygghetslarm, korttidsboende, dagverksamhet, särskilt boende samt den kommunala primärvården, sjuksköterskor, arbetsterapeuter samt hjälpmedelstekniker.

Korttidsboende

Syrenen har ett underskott på personalkostnaderna under perioden, det beror främst på ett högre utfall på ob-ersättning för ordinarie och vikarier. Kostnadsnivån på ob-ersättning påverkas av hur många som har arbetat i verksamheten under året. Kostnader för övertid (ca 97 tkr ink po) saknas i sin helhet i budget, och likaså kostnaden för ersättning till vikarier som arbetat under flera veckor utan frånvaro (30 tkr). Arbetat med att justera ner bemanningen i budgeterad nivå fortsätter och verksamheten fortsätter att använda vikarier för att parera toppar. Under oktober kommer grafen att sänkas ytterligare vilket förväntas sänka kostnaderna. Utfallet i oktober blev lägre än uppskattat och prognosen förbättrades med 150 tkr. Budget baseras fortsatt på 14 platser. Under oktober månad hade man som mest 14 brukare och som lägst 9 st, något som varierar dagligen beroende på hemtagning från sjukhus och andra akuta inläggningar.

Korttidsboende	2024	2025											
Syrenen	snitt	snitt	jan	feb	mars	april	maj	juni	juli	aug	sep	okt	nov
Genomsnittlig beläggning	13	11	12	11	11	11	11	12	9	10	14	11	

SÄBO

Kommunens särskilda boenden delas organisatoriskt upp i fyra enheter, vilka är Borgmästargården, Smedsgården A, Smedsgården B – C övreplan, Smedsgården B - C nederplan. Samtliga enheter som har dag/kväll personal har upparbetat ett sämre utfall än budget på sina personalkostnader för perioden, men det finansieras via statsbidrag. Dels läser medarbetare på äldreomsorgslyftet, men smedsgården har även tilldelats statsbidrag för att finansiera tjänsterna som gruppledare.



Inom samtliga enheter kommer arbetet fortsätta att justera ner bemanningsgrafnen i nivå med budget och förväntas vara i nivå under hösten 2025. Under året har grafen i planeringsstadiet varit högre än den tilldelade budgeten, vilket medfört en avvikelse mot budget. Det är ett arbete som pågått sedan 2024 och fortsätter för att uppnå balans i ekonomin. Tidigare åtgärder som fortsatt pågår är kompetenshöjande insatser främst inom ledning och styrning, arbete med sjukfrånvaro och frisknärvaro, demenskompetens, bemötande, personcentrerat arbetssätt, dokumentation samt basal omvårdnad. Personalkostnaderna exklusive socialavgifter fortsätter att ligga under föregående års utfall. Under september och oktober ligger utfallet under budgeterad nivå för personalkostnader. Inom SÄBO är det natten som har fortsatt problem med att hålla sin budget, upplevelsen är att vårdtyngden har ökat och avvikelsen finns främst på vikariekostnaderna.

Verksamheten har även belastats med utfall på 180 tkr som avser de feriearbetarna som läser vård och omsorgsprogrammet, posten saknas i budget under 2025.

Hemtjänst

Inom hemtjänsten är personalkostnaderna fortsatt högre än budget inom samtliga grupper. Inför budget 2025 så har grupperna tilldelats budget utifrån ett förslag på resursfördelningsmodell, som testas av under året. En annan förändring som är gjord är att vikariebudgeten främst är fördelad under sommaren och inte jämt över året som tidigare. Under 2025 så innehåller hemtjänstens utfall personalkostnader för insatsen trygghemgång. Under 2024 finansierades trygghemgång med resursgruppens budget och belastade utfallet för verksamheten hemtjänsten från oktober månad.

I jämförelse med samma månader föregående år har det totala utfallet på lönerna ökat med 7,9 %¹, vilket bland annat beror på att resursplanerarna från årsskiftet belastar respektive hemtjänstgrupp. Kostnad för övertid har fram till augusti varit lägre i jämförelse med föregående år. Men under september och oktober har kostnaderna ökat kraftigt. Det beror på att det förkommer många vakanser, och då behövs timvikarier för att täcka upp för befintlig personal och inte endast frånvaro. Då finns inte tillräckligt med vikarier att få tag på. Av personalkostnaderna finansieras 663 tkr med statsbidraget äldreomsorgslyftet.

Enhet	Jan	Feb	Mar	Apr	Maj	Jun	Jul	Aug	Sep	Okt	Utfall	Bud.	Avvikelse	Avvikelse i %
Resursplan	38	0	0	0	0	0	0	0	0	0	38	920	883	4%
Strand	985	975	896	945	894	1 017	1 101	1 146	1 008	852	9 820	8 863	-958	111%
Torg	1 166	1 123	1 069	1 018	1 197	1 211	1 301	1 224	1 158	1 067	11 533	10 221	-1 312	113%
Närlunda	1 209	1 144	1 073	1 072	1 101	1 245	1 299	1 279	1 209	1 150	11 783	9 163	-2 621	129%
Hammar	969	884	831	840	884	929	980	1 049	1 096	1 011	9 471	7 461	-2 011	127%
Lerbäck	1 185	1 087	1 030	1 044	1 055	1 279	1 328	1 333	1 256	1 028	11 624	10 372	-1 253	112%
Natt	500	583	458	446	506	505	532	615	543	450	5 138	4 820	-318	107%
	6 051	5 798	5 358	5 365	5 637	6 186	6 539	6 647	6 270	5 557	59 409	51 820	-7 589	115%

Arbetet med att säkerställa att insatser genomförs enligt rutiner och anvisningar fortsätter. Genomgång och uppföljning av samtliga beslut tillsammans med myndighet kommer att påbörjas under hösten. Verksamheten arbetar även med att ta fram åtgärder för att minska kostnaderna som exempelvis att minska med en resursplanerare i slutet på året.

Flera planerade åtgärder kommer verkställas under året, bland annat att se över längden på schemaperioder, studiebesök hos andra kommuner för att lära av goda exempel, förändrat arbetssättet

¹ Procentsatsen innehåller utfallet på personalkostnader ex personalomkostnader (PO) och verksamheterna hemtjänst och nattpatrullen. Inklusive kostnader som finansieras med statsbidrag.



Askersunds KOMMUN

med framförhållning hos bemanningsplanerarna för att matcha verksamhetens varierande behov med vikarieanskaffning samt att se över tiden på arbetspassen för att kunna senarelägga insatser, det förväntas bidra till att tillgodose brukarnas behov i större utsträckning.

HSL

Kommunens sjuksköterskeverksamhet har under året haft högre personalkostnader än budgeterat. Det är främst vikariekostnaderna som är höga men under oktober har overtiden ökat kraftigt. Anledningen är att många medarbetare har varit på utbildning i det nya journalsystemet, vilket medfört ökat behov av timvikarier men där behovet inte kunde tillgodoses fullt ut och ordinarie behövde täcka upp. Det ska vara en tillfällig topp. Från den 1/9 sänktes timvikariernas löner vilket resulterat i att flera har slutat, det har också bidragit till overtidskostnader. Del av personalkostnader som överstiger budget finansieras med statsbidraget utöka med sjuksköterskor i särskilt boende på ca 0,9 mnkr på helår. 2025 är det sista året där bidraget finns. Verksamheten ingår i ett projekt som innebär att vi säljer tjänst externt, där intäkten motsvarar nedlagd arbetstid. Både intäkt och kostnad bidrar till en avvikelse mot budget men påverkar inte den totala helårsprognosen. Under vår och sommar har ett fortsatt behov funnits av konsultsköterskor för att täcka föräldraledigheter och semester. Alla är avslutade från 1 september och det finns inget förväntat behov under hösten. Kostnaden för konsultsköterskor uppgår till 1 045 tkr. Verksamheten förväntas upparbeta en avvikelse på 3 990 tkr vid årets slut och fick en försämrad prognos i oktober.

Inom rehabiliteringsverksamheten finns flera anställda än vad budgeten medger. Historiskt sett har enheten haft hög frånvaro och därmed kunnat finansiera överanställningen. En tjänst inom rehabiliteringen har under 2024 fått ett riktat uppdrag som fortsätter under 2025. Uppdraget kommer att finansieras med bidraget säkerställa god vård och omsorg av äldre. Verksamheten har ingen förväntad avvikelse vid årets slut.

Funktionsstöd + 690 tkr (-210 tkr)

Det finns fortsatt placeringar inom funktionsstöd och inför budget 2025 finns samtliga i budget. Den budgetförstärkningen på 10,4 mnkr användes för att finansiera aktiva placeringar.

Gruppboende

Samtliga gruppboendestäder har inför 2025 fått en förstärkt personalbudget men på totalen har verksamheten överskridit sin personalbudget. Under våren ökade kostnaderna vilket dels beror på förändrade förutsättningar under natten. Samtliga gruppboendestäder genererar ett underskott varav Floragatan och Ekbacken står för de största avvikelserna. Enhetscheferna fortsätter att arbeta med att justera grafen och schemat för att optimera resursplaneringen. Inför oktober är prognosen förbättrad med 300 tkr utifrån att verksamheten tilldelats statsbidrag.

Personlig assistans

Personalkostnader inom personlig assistans håller budget för perioden. Osäkerheten inom verksamheten finns fortsatt inom de externa ärendena där det finns osäkerhet kring ärende som är överprövat. Det kommer även tillkomma ärenden under hösten som kommer att generera ökade kostnader, men verksamheten vet ännu inte i vilken omfattning. Utifrån nuvarande känd information förväntas verksamheten hålla budget.



Socialpsykiatri

Personalkostnaderna ligger inom budget och ett överskott har upparbetats på boendestöd. Verksamheten förväntas göra ett överskott under årets slut, men det har tillkommit en kostnad för boendestöd som köps externt. Den saknas i budget och försämrade prognosen i jämförelse med tidigare.

Daglig verksamhet

Ett överskott förväntas uppstå på daglig verksamhet och avser främst ekbacken. Fördelningen av personalkostnaderna mellan gruppbostad och DV ligger inte i enlighet med budget. Gruppboستaden bär en större kostnad i utfallet i jämförelse med budget vilket påverkar verksamheten DV positivt. Utöver det har en extern placering avslutats under hösten, vilket haft positiv effekt på prognosen.

IFO - 4 490 tkr

(-4 675 tkr)

Verksamheten fick en kraftig förstärkning av budget inför 2025, främst inom familjehem. Men trots det förväntas barn och familj att generera ett underskott på ca 3 950 tkr vilket beror på placeringskostnader för främst HVB-vård. Prognosen innefattar att placeringarna för HVB kommer att förlöpa året ut, men verksamheten arbetar aktivt med att hitta andra lösningar. Prognosen kan snabbt ändras om ett barn blir omplacerat till en annan dygnskostnad.

När budget upprättades fanns det en mindre buffert men den förbrukades början på året då det tillkom placeringar under vintern. Enhetschef aviserade tidigt på året att det fanns flertalet barn som var placeringsnära och flera verkställdes under sommaren.

Prognosen förutsätter även att det inte tillkommer någon placering inom vare sig vuxen eller barn.

Antal placeringar	2024		2025											
	Barn och unga	snitt	jan	feb	mars	april	maj	juni	juli	aug	sep	okt	nov	dec
Egna familjehem	8	11	11	12	15	14	14	15	14	13	14	0	0	
Externa familjehem	5	4	3	3	3	3	3	5	6	7	4	0	0	
HVB*	1	1	2	2	2	3	3	3	2	2	2	0	0	
SiS*	1	0	0	0	0	0	0	0	0	0	0	0	0	
Vårdnadsöverflytt	2	2	2	2	2	2	2	1	1	1	1	0	0	

Inom vuxen finns det i flertalet aktiva HVB-placering. Det har tillkommit placeringar under sommaren och som är stor del av anledningen till verksamhetens försämrade prognos under året. Under hösten förväntas en omplacering verkställas till en lägre dygnskostnad, vilket påverkat prognosen positivt. Inom de öppna insatserna för vuxna, SoL-Kraft, medför leasing av inventarier (previct) ett underskott, men verksamheten kommer ha ett överskott på intäkterna då verksamheten sålt en öppenvårdsplats under årets första månader.



Askersunds KOMMUN

Antal placeringar Vuxen	2024						2025						
	snitt	jan	feb	mars	april	maj	juni	juli	aug	sep	okt	nov	dec
Egen öppenvård	8	9	11	10	6	5	6	6	6	4	4		
HVB	2	1	1	0	0	1	1	1	1	1	3		
SiS	0	0	0	0	0	0	0	2	2	2	2		
Övriga placeringar	1	0	0	0	0	0	0	1	1	1	0		

Ekonomiskt bistånd förväntas upparbeta ett mindre överskott om utfallet på försörjningsstöd kommande månader ligger i nivå med nuvarande utfall. Överskottet beror främst på intäkter från Försäkringskassan, och de förväntas täcka medfinansiering av personalkostnader för att få ut klienter i sysselsättning, som saknas i budget. Verksamheten fick en budgetförstärkning inför 2025 utifrån tidigare årsutfall till försörjningsstödet. Utfallet på försörjningsstöd ligger 178 tkr under budget och är lägre i jämförelse med 2024.

TYP	Januari	Februari	Mars	April	Maj	Juni	Juli	Augusti	September	Oktober
Aktuella insatser hushåll	88	91	83	83	87	86	74	73	68	70
Avslutade insatser	4	13	3	5	14	16	8	8	9	4
Beslut, bevilja 4:4 SoL										
Beslut, avslut 4:4 SoL										
Aktuella under 25 år	12	14	11	11	10	9	9	8	7	8
Jourlägenhet, antal personer										
Sociala kontrakt + flykting	22+14	22+14	21+16	20+16	20+16	20+16	21+16	20+19	20+19	20+ 19
Bifall ekonomi 12:1	87	75	88	70	59	13	65	51	58	67
Avslag ekonomi 12:1	60	46	83	43	29	16	44	47	36	50

Flyktingverksamhet - 0 tkr

Socialförvaltningen har 1,05 årsarbetare (exklusive särskilt förordnade vårdnadshavare samt familjehem) anställda mot flyktingverksamheten. Flyktingverksamheten finansieras i dagsläget av erhållna bidrag från Migrationsverket. Utfallet för år 2025 bedöms därför inte påverka förvaltningens resultat.



Nämnd - 0 tkr

Nämnden förväntas hålla sin budget på helår.

Gemensamma funktioner + 3 580 tkr (+ 4 335 tkr)

Inom respektive verksamhetsområde finns det en gemensam verksamhet där budget för bland annat chefer, administratörer samt andra administrativa tjänster såsom socialsekreterare finns.

I dagsläget förväntas verksamheten gå med överskott då förvaltningen beviljats bidrag för insatser som utförs av personal som finns i budget. Försämringen av prognosen beror på att statsbidrag som tidigare redovisades under gemensamma verksamheter är utfördelade i verksamheten, främst inom äldreomsorgen.

En chefstjänst vakanshålls i ca 6 månader som en åtgärd för att minska underskottet.

Osäkerhetsfaktorer under året

- Externa placeringar – kan påverka resultatet och prognosen i stor omfattning. Det är främst inom IFO som placeringar kan tillkomma. Placeringar har tillkommit under året.
- Semesterlöneskulden – kan påverka resultatet negativt om medarbetare har samlat på sig semester under året.

Handlingsplan för att minska underskottet

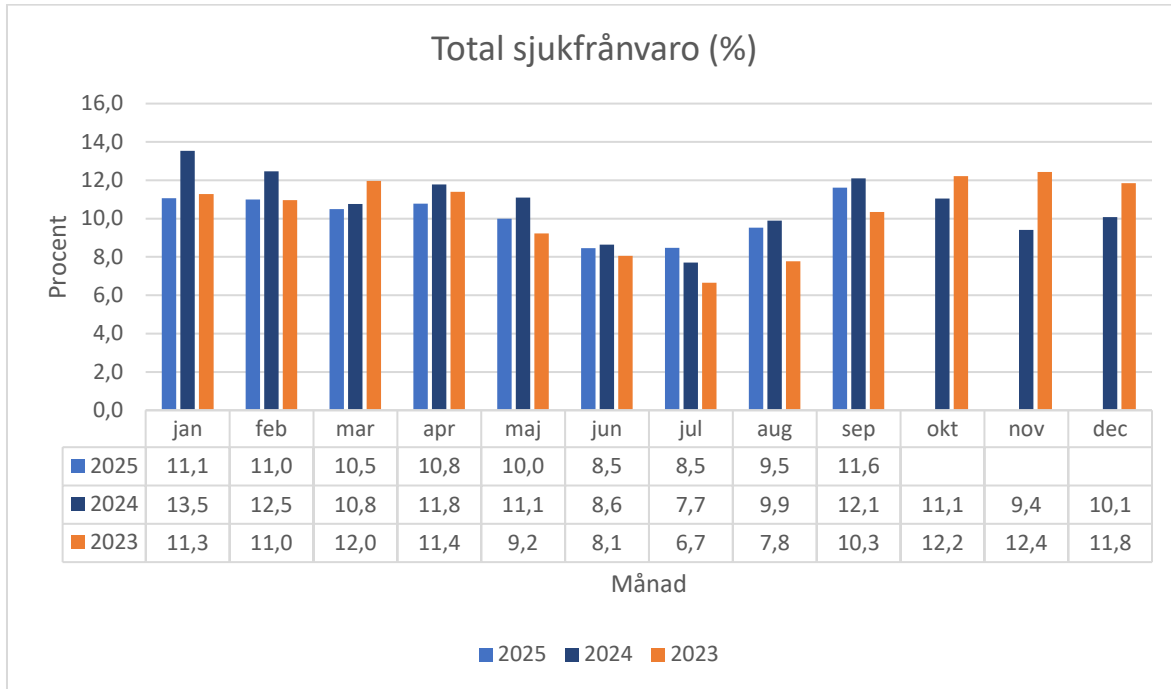
Socialförvaltningen prognostiserar ett förväntat underskott och arbetar med att ta fram olika åtgärder för att minska underskottet.

- Minska med en enhetschef inom vård och omsorg – förväntad kostnadsminskning under 2025 uppgår till 430 tkr.
- Minska med administrativt stöd - förväntad kostnadsminskning under 2025 uppgår till 100 tkr.
- Sänka grafen på syrenen. Detta ingår i prognosen från oktober.
- Sänkta löner för sjuksköterskor som är timanställda, förväntas ge effekt på sikt när införande av journalsystemet är genomfört och behovet av vikarier sjunker. Under hösten 2025 har åtgärden bromsat kostnadsökningen som skulle uppstått om de haft tidigare timersättning.
- Fortsätta arbetet med att sänka sjukfrånvaron.
- Kompetenshöjande insatser.
- Arbeta för att hitta egna familjehem och fortsätta följa upp placeringarna.

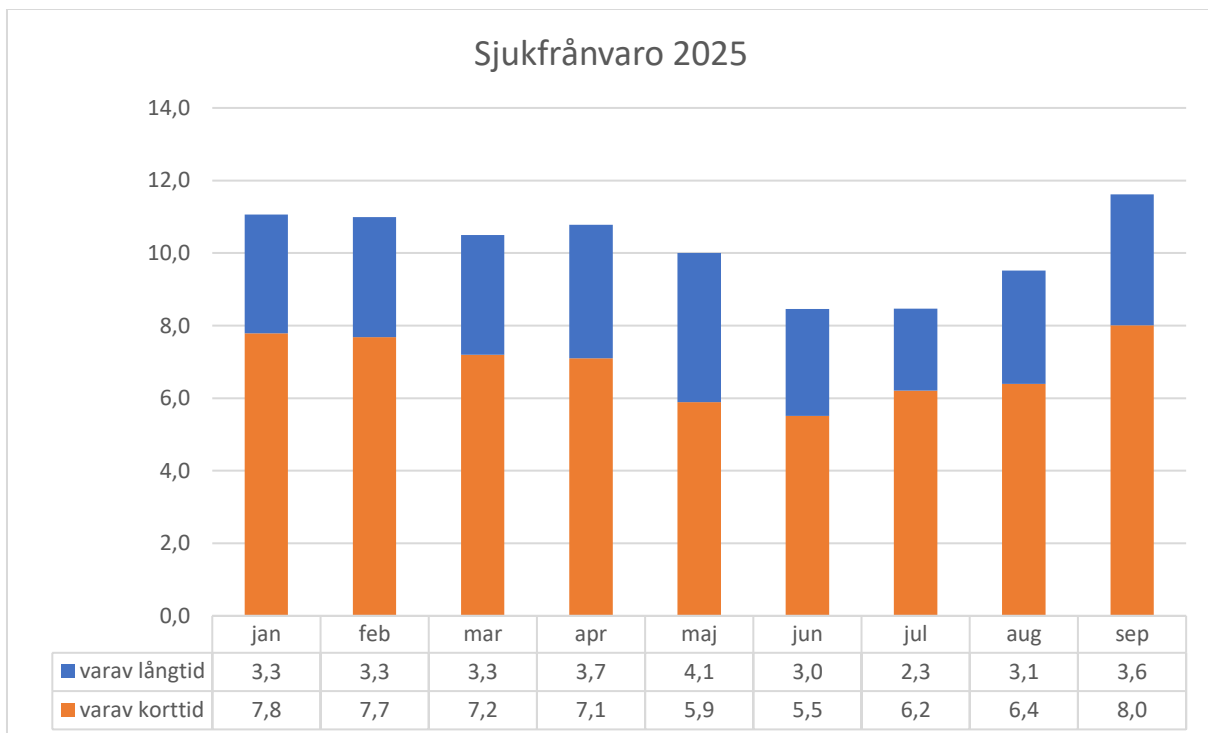


Personalnyckeltal samt personalkostnader

Andelen sjukfrånvaro inom socialförvaltningen redovisas i diagrammen nedan. Data redovisas med en månads fördröjning för exakt tillförlitlighet.

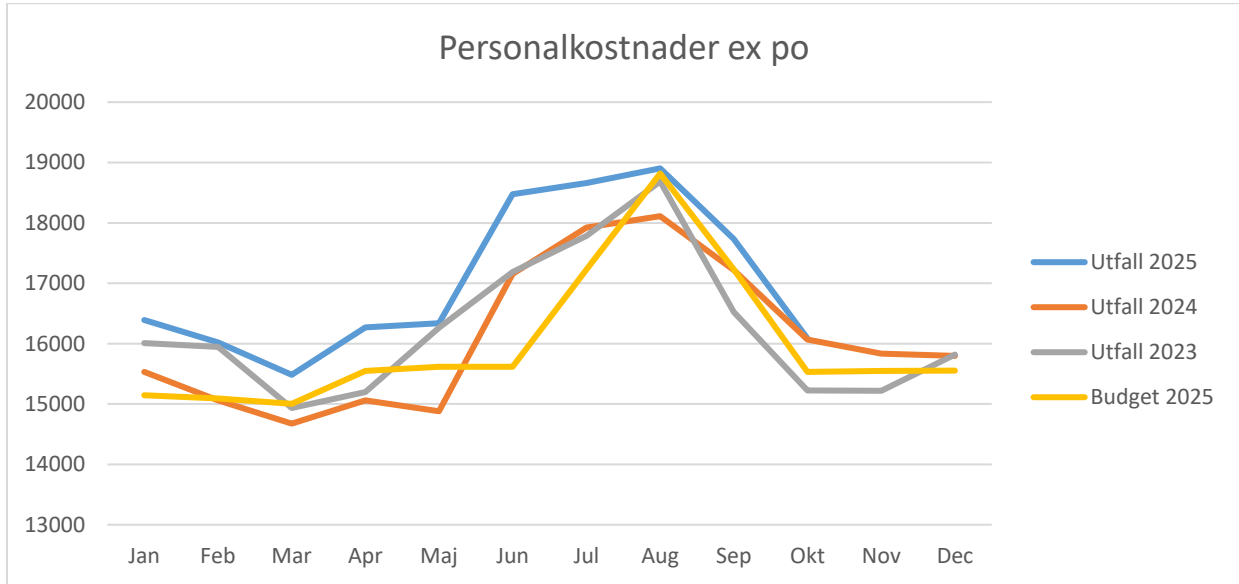


I diagrammet nedan är sjukfrånvaron är fördelad på kort och långtid för året 2025.

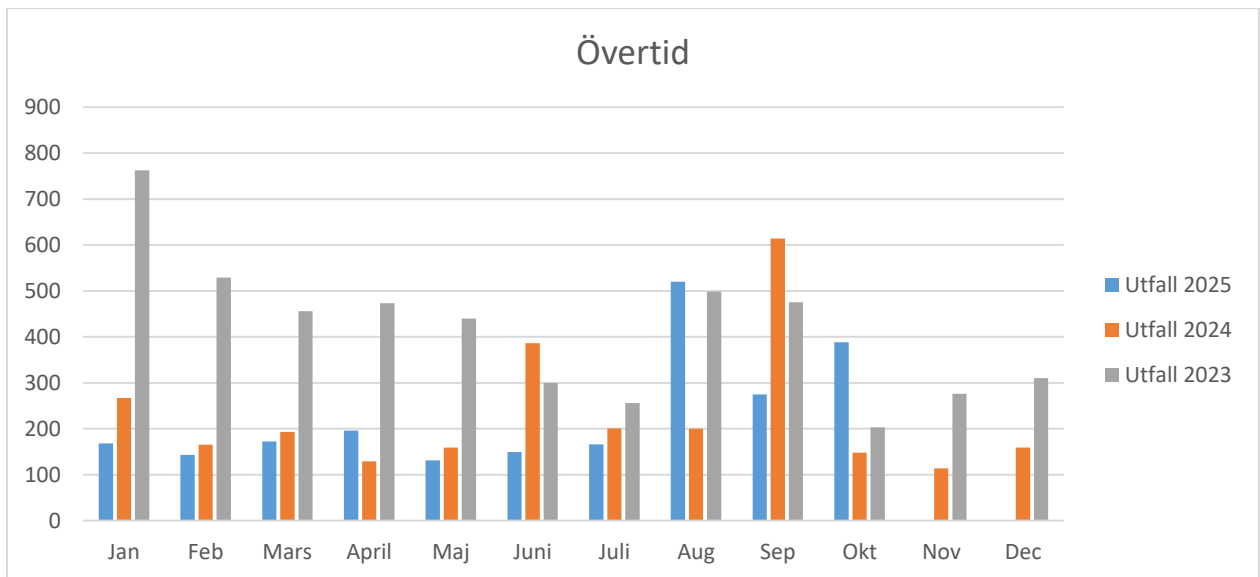




I diagrammet nedan framgår förvaltningens personalkostnader exklusive personalomkostnader (po). Utfallet ligger 5,9 % högre än budget för 2025. I jämförelse med 2024 har lönerna ökat med 5,4 % där löneuppräknigen uppgick till ca 3 % under våren 2025. Utfallet i oktober för 2024 och 2025 ligger på samma nivå.



I diagrammet nedan framgår övertidskostnader för ordinarie och timvikarier, exklusive personalomkostnader (po). Övertiden ligger fortsatt lägre i jämförelse med föregående år och det är främst inom vård och omsorg som den har sjunkit. Men den har ökat kraftigt under oktober och det är inom hemtjänsten och sjuksköterskeverksamheten.





I diagrammet nedan framgår timvikariekostnaderna, exklusive personalomkostnader (po).

