

# Askersunds kommuns befolknings-, näringslivs- och samhällsutveckling 2023

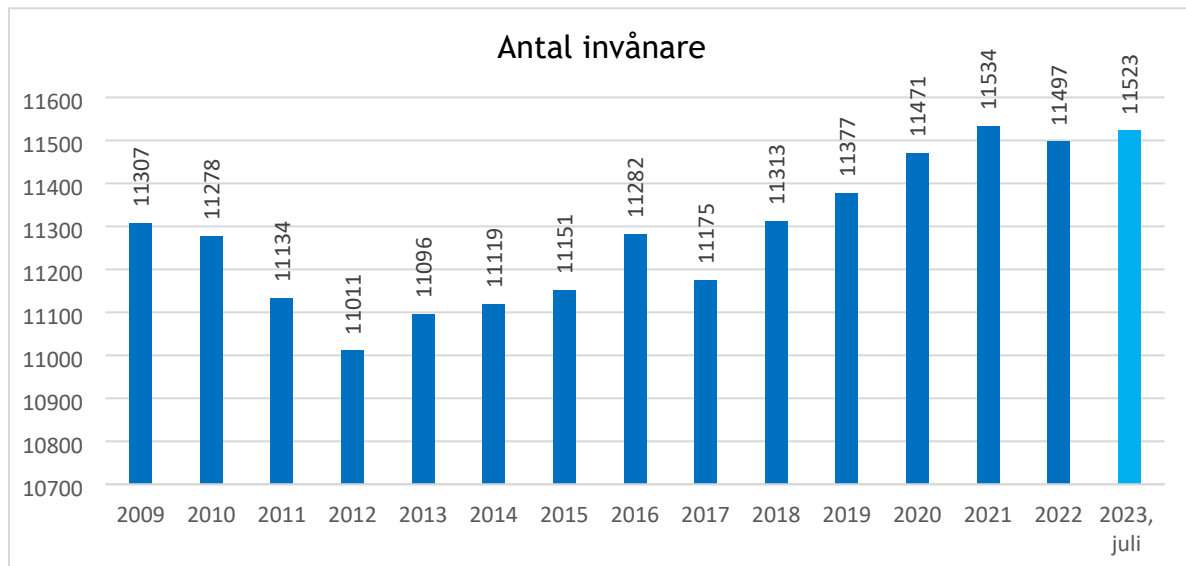
Underlag för nämndernas arbete med lokalförsörjningsplan.

## Befolkningsutveckling

### Invånarantal

Utvecklingen av antalet invånare i en kommun är ett av de mått som visar på kraften för tillväxt. För att få en bild som är relevant för olika verksamheter måste dock siffrorna delas in i åldersgrupper och geografiskt, vilket görs i respektive nämnds kapitel i lokalförsörjningsplanen.

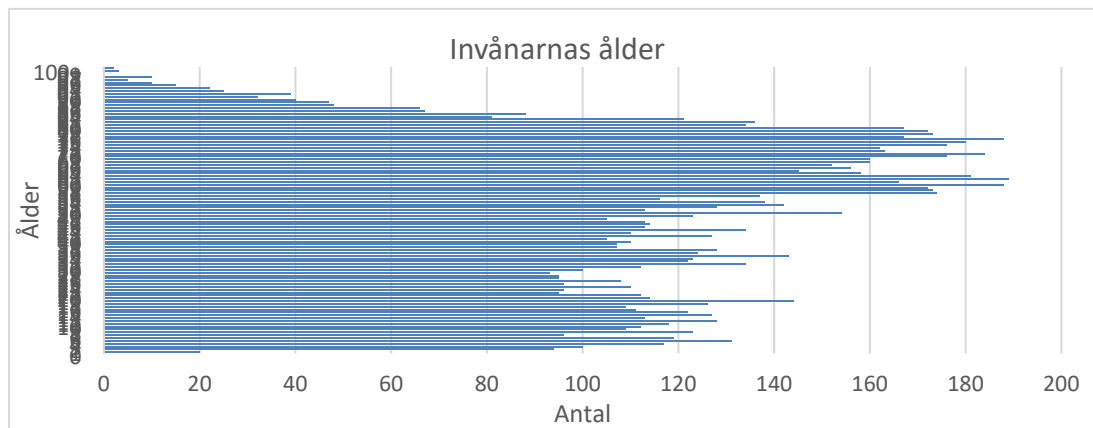
Antalet invånare var under de aktuella mätåren i diagrammet nedan på sin lägsta nivå i maj 2013 med 10 992 personer. Sedan har trenden varit stabilt uppåtgående och ligger sedan 2020 på cirka 11 500 invånare, med en ökning om 31 personer till och med juli under 2023.



**Figur 1.** Antal invånare i Askersunds kommun, 2009 (december ) till 2023 (juli).

### Ålders- och könsfördelning

Våra invånares åldersfördelning har, som i många små kommuner, en tyngdpunkt i det övre åldersspannet. Totalt bodde 11 488 personer, varav 5893 män (51,3 %) och 5595 kvinnor (48,7 %) i kommunen 2023-02-28.



**Figur 2.** Antal invånare i kommunen fördelade utifrån ålder 2023 (februari).

## Näringslivsutveckling

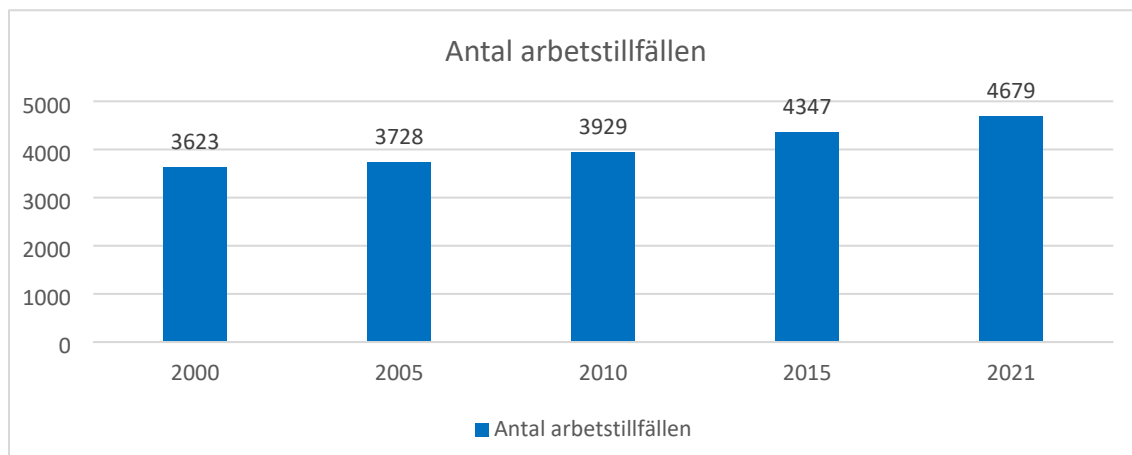
### Arbetsstillfällena

Även utvecklingen av antalet arbetsstillfällena är ett av de mått som visar på kraften för tillväxt eller tecken på avmattning. Askersunds kommun har haft en mycket god tillväxt i arbetsstillfällena sedan millennieskiftet. Antalet har ökat med över 1000 jobb, vilket ger en procentuell ökning i klass med Örebro. Detta i kombination med en stadig befolkningsökning visar att kommunen har en potential för fortsatt tillväxt.

Detta gör att efterfrågan på lokaler och mark för verksamheter är stor. Marknaden för att sälja denna typ av lokaler är alltså god, om kommunen skulle välja att gå ur sådana. Marknaden för kontorslokaler är avsevärt mindre, varför omvandling till bostäder bör beaktas om kontorslokaler blir lediga.

Eventuell framskrivning av trenden att arbetsstillfällena fortsätter att öka måste göras försiktigt, då efterfrågan på mark och lokaler för verksamheter sedan en tid är större än utbudet.

Hallsberg står inför en omfattande expansion av logistikrelaterade företagsetableringar, vilket medför stor potential för inflyttning av arbetskraft även till Askersunds kommun. Inte minst till Åsbro med omnejd. Detta påverkar volymerna i kommunens verksamhet, som förskola och skola.



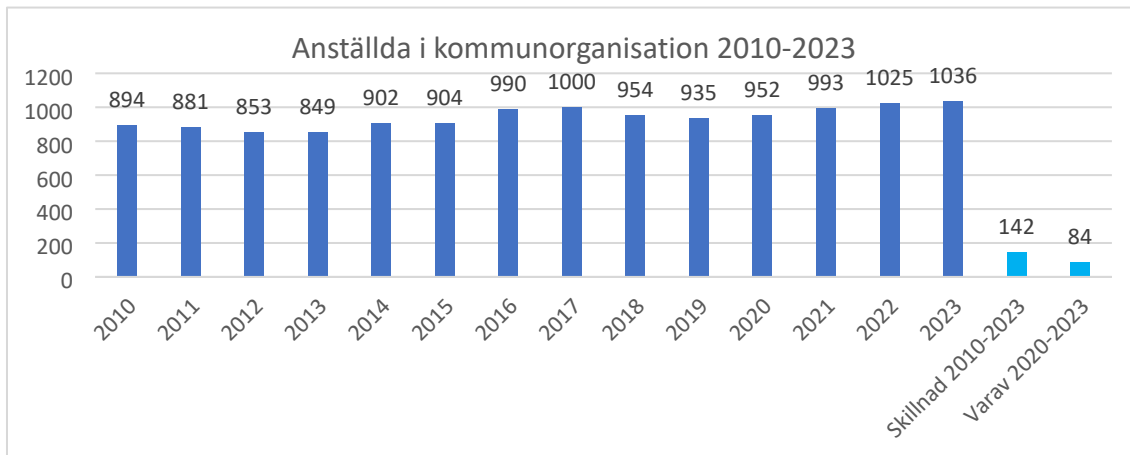
**Figur 3.** Summan av arbetsstillfällena i privat och offentlig sektor, 2000–2021



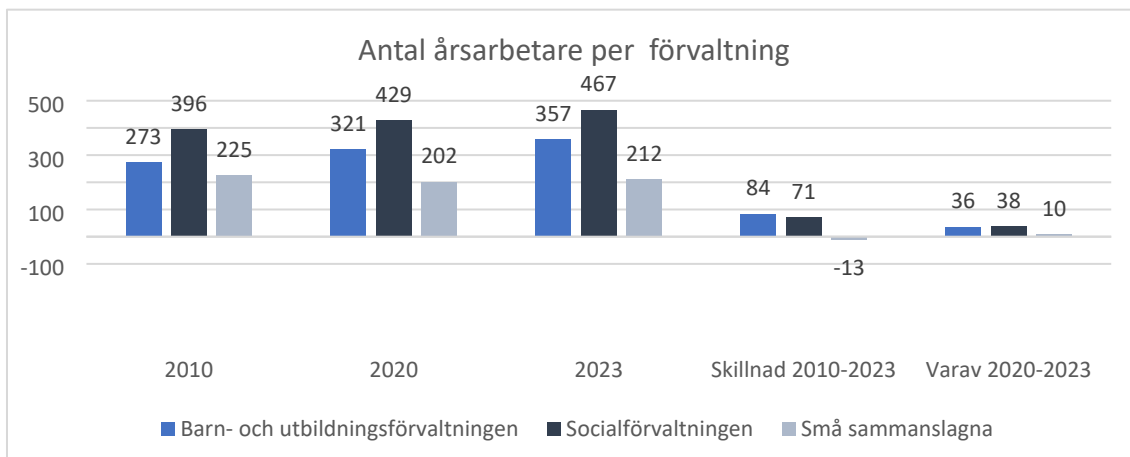
### Arbetsstillfällena i kommunal organisation

Antalet anställda i kommunorganisationen har också ökat över tid (figur 4). Siffrorna är ej omräknade till årsarbetare, då lokalbehov ofta utgår från antal personer, snarare än antal årsarbetare.

I figur 5 redovisas antal medarbetare per förvaltning. De mindre förvaltningarna redovisas tillsammans främst att det på grund av organisatoriska förändringar mellan förvaltningarna gör det svårt att jämföra utveckling av antal medarbetare. Noterbart är att det 2021 tillkom 22 personer från miljöförvaltningen som till dess varit anställda i Laxå kommun.



**Fig 4.** Antal anställda i kommunorganisationen 2010–2023, samt förändring 2010–2023 respektive 2020-2023.



**Fig 5.** Antal anställda per förvaltning 2010, 2020 och 2023, samt förändring 2010–2023 respektive 2020-2023. I ”små sammanslagna” ingår övriga förvaltningar.

## Samhällsutveckling

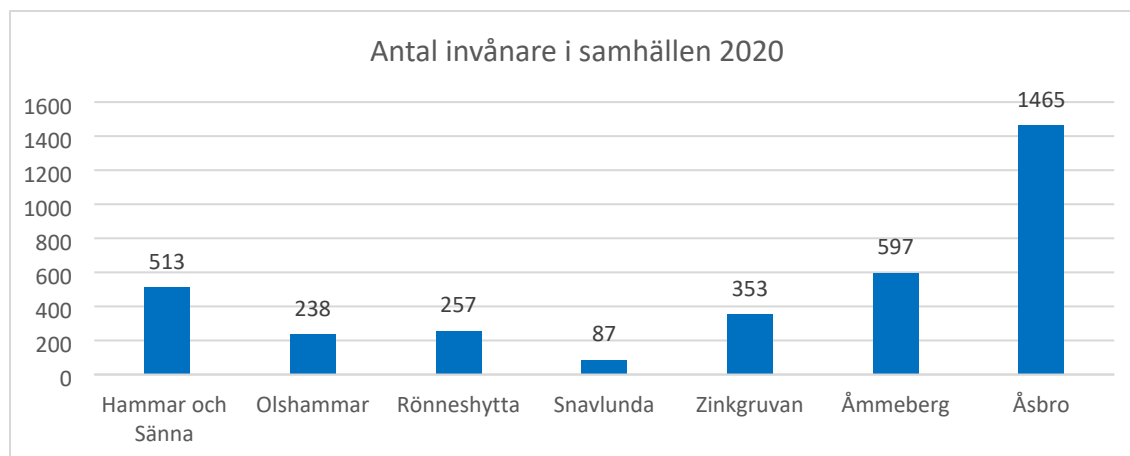
### Orternas utveckling

Eftersom lokalförsörjningsplanen handlar om behovet av lokaler för att utföra kommunens uppgifter presenteras endast statistik utifrån orter där kommunen har verksamhetslokaler. Statistiken ger en tydlig bild av ortens utveckling men en icke komplett bild av utvecklingen i hela upptagningsområdet för till exempel förskola och skola, där ju omgivande landsbygd ingår. Vi måste komma ihåg att denna landsbygd omfattar hela 33 % av befolkningen.

Statistiska centralbyrån, SCB, har gjort vissa förändringar av mätningarna under åren, varför bearbetning av statistiken har skett för att siffrorna skall bli jämförbara. I diagrammen har Hammar och Sänna slagits ihop, liksom Åsbro, Estabo och Västra Å. Justeringar har också gjorts avseende Rönneshytta och Åmmeberg.

Diagrammet nedan visar antal invånare i orterna år 2020. Dessa samhällen, inklusive Askersund, hade då tillsammans 7705 invånare, vilket utgör 67 % av våra då 11 471 invånare.

Askersund hade vid tillfället 4195 invånare, men har lämnats utanför diagrammet för att det skall bli läsbart. Detta innebär att 36 % av våra invånare då bodde i Askersund. Den gamla sanningen står sig alltså, att ungefär "en tredjedel bor i staden (36 %), en tredjedel i mindre samhällen (31 %) och en tredjedel i landsbygd (33 %)".



**Fig. 6.** Antal invånare i orter med kommunala verksamhetslokaler, exklusive Askersund.

### Förändring och trendbrott

När vi i stället tittar på förändring av antal invånare i samhällena mellan 2005 och 2020 framträder ett mönster av att Askersund och Åsbro växer och de andra samhällena minskar.

De senaste fem åren bryts dock trenden så att bara Rönneshytta och Åsbro tappar befolkning, varav Åsbro dock i stort sett står still. Hammar och Sänna har tillsammans haft en god utveckling, där Hammar står still och Sänna står för tillväxten. Olshammar har gått från rejäl nedgång till att i stort sett stå still. Snavlunda har haft oförändrade siffror både på längre och kortare sikt. Zinkgruvan och Åmmeberg har vänt minussiffror under hela perioden till plus de senaste fem åren.

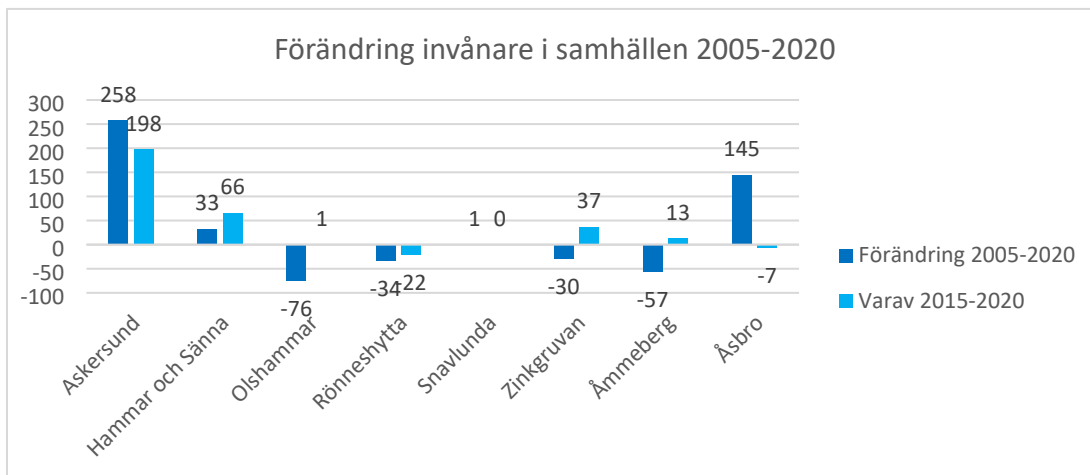
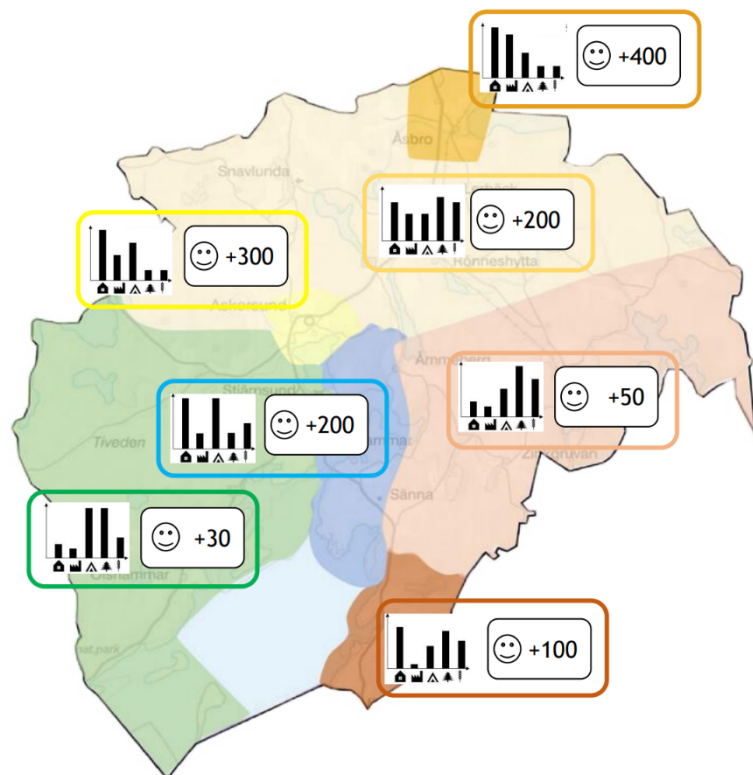


Fig. 6. Förändring av antal invånare i orter med kommunala verksamhetslokaler.

### Utveckling framåt

I arbetet med ny ÖP har kommunen delats in i sju kultur-geografiskt baserade delområden. En uppskattning av utvecklingspotentialen för olika aspekter har tagits fram och syns i bilden. I enkla illustrationer presenteras bedömd potential för bostäder, verksamheter, turism, skogsbruk och lantbruk. Illustrationen är framtagen tidigt i processen för ny ÖP och inte formellt fastställd, annat än som grund för fortsatt arbete. Den ger dock en god ögonblicksbild av vad som kan ses som en mycket positiv men ändå rimlig utveckling med 2035 som mållår. Om detta scenario slår in går kommunen från cirka 11 500 invånare till knappt 12 800 under de kommande 12 åren. Detta innebär en befolkningsökning om 0,9 % per år. En vanlig uppfattning är att kommuner klarar av att växa med som mest 1 % per år för att hinna med planeringsprocesser och investeringar i tomter, vägar VA-system, utveckling/omställning av kommunal service med mera. Den uppskattade tillväxttakten är alltså ur detta perspektiv rimlig.

### Utveckling i delområden



Diagrammen visar digniteten för nedanstående aspekter i förhållande till varandra på ett schematiskt sätt





### **Nybyggnationens inverkan på befolkningsutvecklingen**

Vid nybyggnation av flerfamiljshus och villaområden kommer ofta ungefär hälften av dem som flyttar in från vår kommun och den andra hälften från annat håll. Eftersom det oftast bor cirka två personer i varje lägenhet kan alltså, grovt räknat, byggnationen av en lägenhet rendera i en till invånare. I de fall våra egna invånare flyttar in i nybyggda bostäder frigörs i de flesta fall en äldre bostad som då kommer ut på marknaden. Denna kan tillgodose en annan målgrupps efterfrågan på bostäder, till exempel en ung familj.

### **Askersund**

I nu gällande ÖP finns ambitioner att låta bostäder i Askersunds stad växa fram österut, runt Djupviken mot Edö och norrut, mot Gårdsjön samt något i sydväst, vid småbåtshamnen. Detta kan ge en vägledning inför placering av kommunal service. Under 2023 kommer 25 småhustomter och två byggrätter för totalt cirka 35–40 lägenheter att släppas i området Gustavlund/Nordhagen. Ett 30-tal bostäder planeras nära centrum, på området där Sjöängsskolan tidigare stod. Ett nytt hus med 32 bostadsrätter i varierande storlekar byggs under 2023–24 i Västra Strandparken och ett trygghetsboende med cirka 60 bostäder iordningställs i privat regi i tidigare Norrbergahemmet. Detaljplanering av småhustomter är beställd i området Kvarnhagen, vid Solberga idrottsplats. Dessa tomter kommer att bli verklighet längre fram.

### **Åsbro**

I gällande ÖP planeras Åsbro utvecklas genom förtätning av det befintliga samhället och genom utvidgning norrut, längs Tisarens strand och i sydost, också vid Tisaren. Utredningen ”Utveckling av Åsbro” pågår och tar höjd för att skapa plats för bostäder för ytterligare 1000 invånare i samhället. En viktig aspekt i utvecklingen av Åsbro är att järnvägen inte längre kommer att gå genom orten, utan väster om Västra Å. Detta skapar stora möjligheter för samhället, då den mycket starka barriären mellan bebyggelse och vattnet försvinner.

Åsbro's potential för ökat invånarantal är även god tack vare den omfattande utvecklingen av arbetstillfällen i Hallsberg.