



BERGSKRAFT
Bergslagen AB

PM

**Förslag till placering av konstverk i Askersund inom ramen för
projekt Metals4U+**

Lotta Sartz
Stefan Sädbom
Mattias Bäckström

INLEDNING

Projektet Metals4U+ handlar om att öka barns och ungdomars medvetenhet och kunskap om gruvor och gruvdrift, tillstånd, markanvändning och hur vi kan och ska använda naturresurser på ett hållbart sätt. Många unga tänker inte på kopplingen mellan metaller och mineral som vi bryter i gruvor och de produkter och tjänster som vi använder och har behov av varje dag. Projektet fokuserar därför på att få unga mer intresserade och insatta i dessa frågor, att förstå kopplingen mellan sin konsumtion och de naturresurser, arbetsinsatser och energi som behövs för att möjliggöra det samhälle vi lever i idag.

Projektet finansieras av Swedish Mining Innovation/Vinnova och koordineras av Bergskraft Bergslagen AB. Det är många partners med i projektet (17), från Luleå i norr till Malmö i söder, och partners är både gruvbolag så som Boliden och Zinkgruvan, statliga organisationer som Sveriges Geologiska Undersökning (SGU) och Luleå tekniska universitet (LTU), Lantbrukarnas Riksförbund (LRF), science centers, kommuner (Skellefteå, Örebro och Askersund), små och stora bolag (t ex RMG och Epiroc).

Under förstudien till projektet inleddes ett samarbete med en dansk konstnär vid namn Veronika Geiger. Veronika engagerades av Örebro kommun och Örebro konsthall till Open Art 2019, där hon skapade konstverket ”Blue Marble”. Konstverket består av tretton marmorblock från Ekebergsbrottet utanför Glanshammar och finns att uppleva i Norrbyparken i Örebro. I Bilaga 1 (*Visual material - Fallen Rocks*) står mer om Veronikas bakgrund och hur hon tänker runt sina verk. Där finns också en beskrivning av det konstverk som planeras inom Metals4U-projektet, detaljerad beskrivning av de stenar som är tänkta att ingå samt hur de är tänkta att placeras. Konstverket planerades först vara i närheten av Sjöängen och därför är några av skisserna med det området som placering. Då det pågår mycket arbete med Strandparken gör detta område svårt att gå vidare med i nuläget, och projektgruppen har därför ett nytt förslag på placering som vi tror kan vara passande och som beskrivs i detta PM.

Samarbetspartners för denna del av projektet, framtagande och iordningställande av konstverket Fallen Rocks är Bergskraft Bergslagen AB, Askersunds kommun, Zinkgruvan Mining, Epiroc och Trainstation (Örebro kommun). Epiroc och Trainstations del i installationen är att ta fram digitala verktyg som kan användas som komplement till den fysiska upplevelsen.

TÄNKT GENOMFÖRANDE

FINANSIERING

Arbetet med att ta fram idé, skisser, bakgrundsmaterial, planering etc. bekostas av projektet Metals4U+, finansierat av Swedish Mining Innovation/Vinnova.

De utvalda stenarna finns i närheten av Zinkgruvan, alla ligger ovan jord. Då Zinkgruvan inte kan köra med sina maskiner på allmän väg behöver annan lösning för transport in till Askersund ordnas. Uppskattningsvis kommer det att behövas tre turer med lastbil med släp till en uppskattad kostnad av 25 000 kr. Detta bekostas av projektet Metals4U+.

TEKNISK BESKRIVNING AV KONSTVERKET

Konstverket består av 40 stenblock med de ungefärliga dimensionerna 1–1,5 m som delvis har uppkommit som ett resultat av Zinkgruvan Minings underjordsbrytning i Zinkgruvan. Stenblocken utgörs av gråberg (ofyndigt berg) och innehåller därmed ingen mineralisering. Den totala vikten på konstverket bedöms vara i storleksordningen 125–150 ton.

BEREDNING AV MARK

Området där stenarna ska ligga kommer behöva beredas så att det håller för blockens tyngd. I synnerhet inom den tänkta position 1 behöver de geotekniska förutsättningar utredas innan installationen påbörjas. I detta läge som ligger närmast vattnet kan markens bärighet vara sämre än i de övriga föreslagna positionerna. Föreslagen position 3 bedöms ur geotekniskt perspektiv vara den mest lämpliga positionen då marken här bedöms vara konstruerad. Innan installation av konstverket behöver sannolikt det översta jordlagret banas av och ersättas med ett mer dränerat material. Projektet kan stå för en materialkostnad (grus), men vi ser gärna att kommunen kan hjälpa till med maskiner och personal.

BEHOV AV GEOTEKNISK UTREDNING

De geotekniska förutsättningarna inom samtliga positioner behöver utredas innan installation. Detta föreslås genomföras genom provgröpsgrävning för att bedöma den förekommande jordarterföljden. Geoteknisk utredning kan bekostas av projektet.

FÖRSLAG PÅ PLACERING

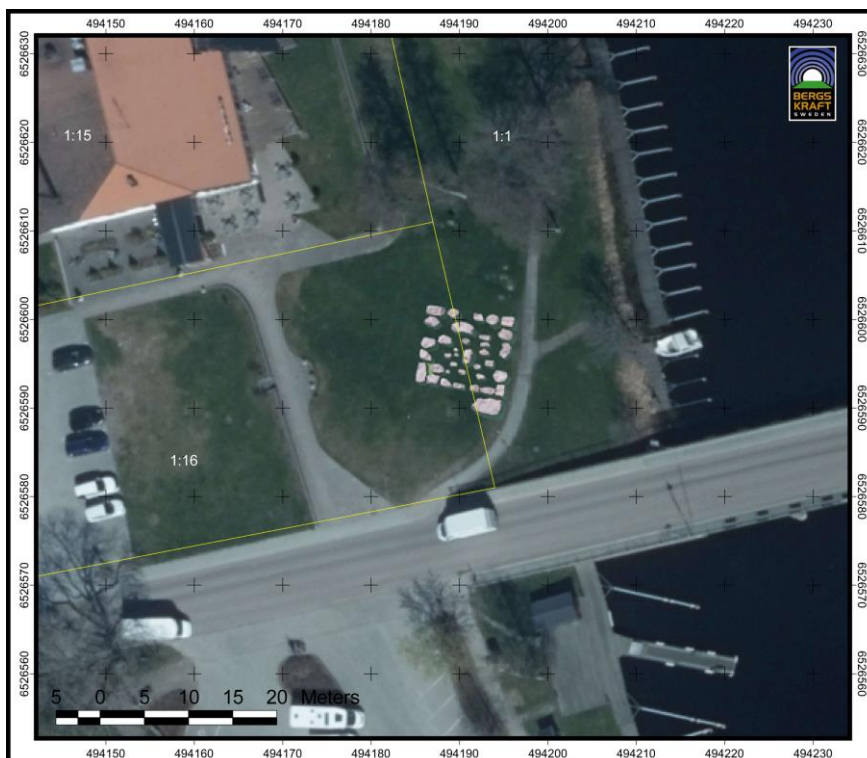
Nytt förslag på placering är vid infarten till Askersund, vid hotell Norra Vättern och kyrkan (Figur 1 och Figur 2). Tre områden har ritats in på kartorna nedan. Det mest passande sett ur konstverkets perspektiv är den närmast vattnet och träden (Figur 3), men även områdena närmare hotellet (Figur 4) och inom fastigheten 1:16 passar bra och har bra synlighet (Figur 5). Konstverket inbjuder till lek och aktivitet och det är därför viktigt att barn och ungdomar kan och får vistas i området.



Figur 1: Bild över de tänkta placeringarna framför hotell Norra Vättern (position 1 till höger och position 2 till vänster).



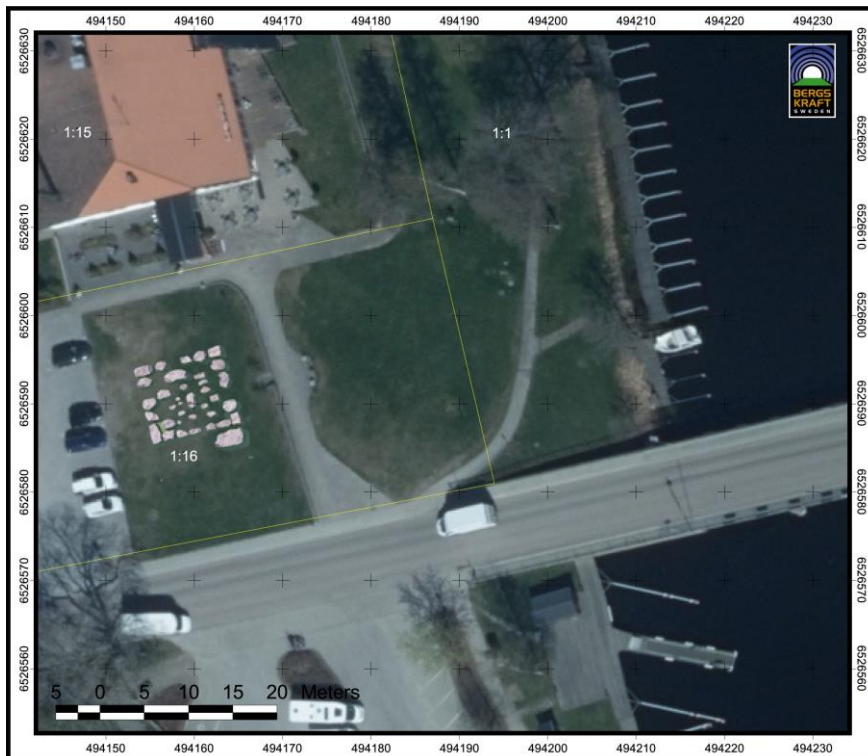
Figur 2: Bild över de tänkta placeringarna framför hotell Norra Vättern (position 2 till höger och position 3 till vänster).



Figur 3: Flygbild över de tänkta placeringarna framför hotell Norra Vättern (position 1).



Figur 4: Flygbild över de tänkta placeringarna framför hotell Norra Vättern (position 2).



Figur 5: Flygbild över de tänkta placeringarna framför hotell Norra Vättern (position 3).